

AIRTIES AP-300

Kablosuz Eriřim Noktası / Tekrarlayıcı / Köprü
(Access Point / Repeater / Bridge)

Kullanım Kılavuzu





Bu doküman AirTies Kablosuz İletişim Sanayi ve Dış Ticaret A.Ş.
tarafından hazırlanmış olup, tüm hakları saklıdır



Kılavuza Genel Bakış

Bu kılavuz AirTies AP-300 Kablosuz Erişim Noktası'nın (Access Point) kurulması ve ilk ayarlarının yapılması için gereken basamakları anlatmaktadır.

Taşıma ve Nakliye Sırasında Dikkat Edilecek Hususlar

Taşıma ve nakliye esnasında cihaz kutularının üzerinde yer alan talimatlara göre hareket ediniz

İnsan ve Çevre Sağlığı ile İlgili Uyarılar Ve Kullanım Hatalarıyla İlgili Bilgiler

- Cihaz 220 Voltluk şehir şebekesine bağlanır. 110 Volt'luk bir prize bağlamayınız.
- Bir arıza meydana geldiğinde cihazı açmayınız veya sökmeyiniz ve cihazın yetkili servisini arayarak arızayı bildiriniz.
- Bir elektrik şoku tehlikesinden korunmak için cihazı nemli veya sulu bir ortamda (banyo,yüzme havuzu vb.) çalıştırmayınız. Üzerine herhangi bir sıvı (su, çay, kola, vb.) dökmeyiniz.
- Gaz kaçağı ihbarı durumu varsa cihazı kullanmayınız ve fişten çıkarınız.

Bakım,Onarım ile İlgili Hususlar ve Ürün Temizliği ile İlgili Bilgiler

- Bakım ve onarım gerektirecek durumlarda cihazın yetkili servisini arayınız.
- Ürünü tozlu ortamlarda kullanmayınız. Ürünün üzerinde oluşabilecek tozları da kuru bir toz beziyle alınız.

Periyodik Bakımlarla ilgili Bilgiler

AirTies AP-300 cihazlarının dış yüzeyini düzenli olarak kuru bir bez ile temizlemeniz tavsiye edilmektedir. Ürünün içindeki elektronik kart ve devreler ile ilgili herhangi bir bakım yöntemi önerilmemektedir.

Bağlantı ve Montaj ile ilgili Bilgiler

Bağlantı ve montaj bilgileri için takip eden bölümlere başvurunuz.

Cihazın Kullanım Ömrü

Bu cihazın, Sanayi ve Ticaret Bakanlığınca tesbit edilen ortalama kullanım ömrü 7 yıldır.

İÇİNDEKİLER

1.Giriş	3
1.1 Ana Özellikler.....	4
1.2 Sistem Gereksinimleri.....	4
2.AirTies AP-300 ile Tanışmak	5
2.1 Kutunun Açılması.....	5
2.2 Arka Panel.....	6
2.3 LED'ler.....	7
3. Donanım Bağlantıları	8
4. Ayarların Yapılması	9
4.1 Kablosuz Erişim Noktası (AP) Olarak Kullanım.....	9
4.1.1 Ayarların Yapılması.....	10
4.1.2 Kablosuz Güvenlik Ayarlarının Yapılması.....	12
4.1.3 WPA Şifreleme.....	13
4.1.4 WEP Şifreleme.....	13
4.2 Tekrarlayıcı (Repeater) Olarak Kullanım.....	15
4.2.1 Kablosuz Güvenlik Ayarlarının Yapılması.....	17
4.3 Köprü (Bridge) Olarak Kullanım.....	18
4.3.1 Kablosuz Güvenlik Ayarlarının Yapılması.....	19
5. Teknik Özellikler	20
6. Diğer Bilgiler	22

1. Giriş

AirTies AP-300 802.11g/b standartlarına uygun, maximum 54 Mbps veri iletişim hızına sahip bir Kablosuz Erişim Noktası (Access Point), Tekrarlayıcı (Repeater) veya Köprü (Bridge) olarak kullanılabilen bir kablosuz iletişim cihazıdır.

Kablosuz Erişim Noktası olarak kullanıldığında kablosuz bir yerel alan ağı oluşturur. Ağa dahil olan bilgisayarlar AP-300'e kablosuz bağlanarak yerel ağa çıkabilirler.

Tekrarlayıcı olarak kullanıldığında ise hali hazırda bulunan bir Kablosuz Ağın kapsamı alanını genişletmeyi sağlar.

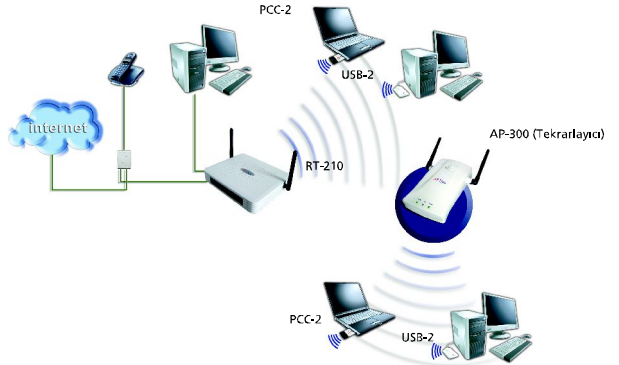
Köprü olarak kullanıldığında ise sadece Ethernet arayüzü olan yazıcı yada masaüstü bilgisayar gibi cihazların kablosuz ağa dahil olmalarını sağlar.

AirTies AP-300'ün kullanım şekilleri aşağıdaki diyagramlarda gösterilmiştir.

Erişim Noktası ve Köprü Özelliği



Tekrarlayıcı Özelliği



1.1 Ana Özellikler

- 802.11b/g uyumlu, 54Mbps hızında Kablosuz Erişim Noktası (Access Point), Köprü (Bridge) ve Tekrarlayıcı (Repeater)
- Yaygın olarak kullanılan 11Mbps hızındaki 802.11b cihazlar ve Centrino Laptop'larla tam uyumluluk
- Çift Anten sayesinde daha geniş kapsama alanı
- Kapsama alanı problemleriyle karşılaşılabilen geniş alanlarda ve beton binalarda kapsama alanını arttıran Airties Mesh Network teknolojisi desteği
- Kablosuz Köprü (Wireless Bridge) özelliği sayesinde Ethernet çıkışlı herhangi bir cihazı kablosuz ağa dahil etme
- WPA ve 802.1x standartları desteği sayesinde gelişmiş güvenlik özellikleri
- WEP şifrelemesiyle uyumluluk
- Dış mekanlarda 400, iç mekanlarda 100 metreye varan erişim mesafesi
- En son çip teknolojileri sayesinde yüksek performans
- Auto MDI/MDIX özelliği ile düz veya çapraz Ethernet kablosunu otomatik algılama
- DHCP server sayesinde otomatik IP adresi dağıtma
- Telnet, TFTP ve Command Line Interface desteği sayesinde uzaktan yönetilebilirlik
- Kullanımı kolay web tabanlı kullanıcı arayüzü
- Web arayüzü ile yazılım (firmware) güncellenmesi
- Türkiye'de bulunan Airties AR-GE ekibinden mühendislik desteği

1.2 Sistem Gereksinimleri

AirTies AP-300 Kablosuz Erişim Noktasının kullanımı için aşağıdaki ekipmana ihtiyaç duyulmaktadır:

- İnternete sürekli bağlantı olanağı sağlayan servislerden (ADSL veya kablo modem) birinin açık ve çalışır durumda olması,
- Üzerinde 802.11b ya da 802.11g kablosuz erişim kartı bulunan en az bir tane 200 MHz'ten hızlı bilgisayar,
- En az 64 Mbyte RAM,
- Sistem konfigürasyonunu gerçekleştirebilmek için kullanılacak web-temelli programa erişmek için bir web tarayıcısı (Örnek: Internet Explorer v5.0 veya daha ileri sürümler ya da Netscape v4.7 veya daha ileri sürümler),

2. AirTies AP-300 ile Tanışmak

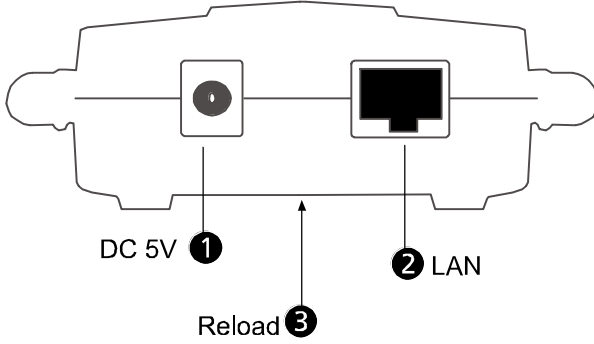
2.1 Kutunun Açılması

AirTies AP-300 kutusundan aşağıda belirtilen aksamın tam olarak çıktığını denetleyin:

- 1 AirTies AP-300 Kablosuz Erişim Noktası
- 2 Güç adaptörü ve güç kablosu
- 3 CAT-5 Ethernet kablosu
- 4 Kullanım Kılavuzu (bu döküman)



2.2 Arka Panel



No	Arayüz	Özellik
1	DC 5V	AP' ye paketin içindeki harici güç adaptörü buradan bağlanır.
2	LAN	ADSL/Kablo modeminin veya diğer Eternet cihazlarının (hub/switch gibi) bağlanması için kullanılır.
3	Reload	Sistemin resetlenmesi, ve fabrika ayarlarına yeniden dönülmesi için kullanılır.

2.3 LED'ler

AP-300'ün üzerinde, cihazın durumunu belirten ve LED adı verilen ışıklar bulunmaktadır.

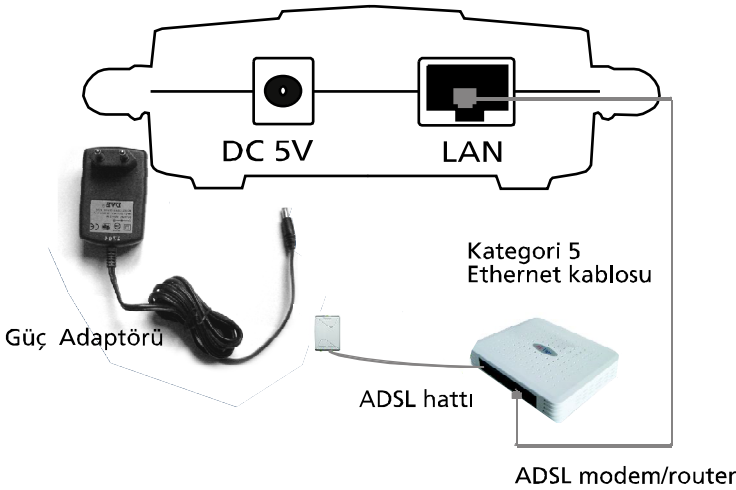


LED	IŞIK	DURUM
POWER	Yeşil	AirTies AP-300'e enerji gelmektedir.
	Yanmıyor	AirTies AP-300'e enerji gelmemektedir.
LAN	Yeşil	100 Mbps yerel ağ (LAN) bağlantısı kurulmuş ve aktiftir.
	Sarı	10 Mbps yerel ağ (LAN) bağlantısı kurulmuş ve aktiftir
	Yanıp sönüyor	Yerel ağ (LAN) bağlantısı aktiftir ve veri alışverişi vardır.
	Yanmıyor	Yerel ağ (LAN) bağlantısı kurulmamıştır.
WLAN	Yeşil	Kablosuz ağ aktiftir.
	Yeşil yanıp sönüyor	AirTies AP-300'den kablosuz ağa veri transferi olmaktadır
	Yanmıyor	Kablosuz ağ aktif değil

3. Donanım Bağlantıları

AP-300'ü kullanarak, internet bağlantınızı kablosuz hale getirebilmek için, evinizde veya işyerinizde internete bağlantıyı sağlayan, ADSL veya Kablonet hattınızın aktif ve buraya bağlı, ADSL veya Kablo modeminizin çalışır vaziyette olması gerekmektedir.

Aşağıdaki şekil donanım bağlantılarını göstermektedir.



- Standart bir RJ-45 kablosu ile ADSL veya Kablo modeminizin Ethernet çıkışını AP-300'ün Ethernet girişine bağlayın.
- AirTies AP-300 ile birlikte gelen güç adaptörünü, AirTies AP-300'ün arka panelinde bulunan power portuna takın ve elektrik fişini uygun bir elektrik prizine takın.

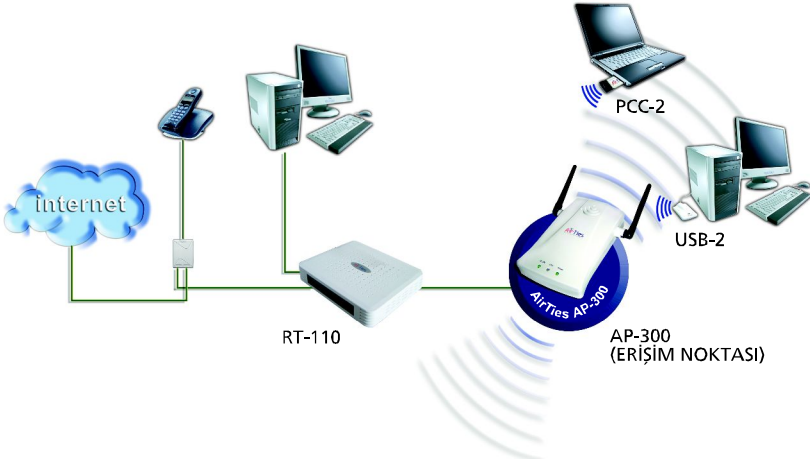
1. Router ve AP-300 arasındaki kablo uzunluğu 100 metreden fazla olmamalı.
2. Kablo lamanın doğru olup olmadığından emin olun. Güvenli 100 Mbps veri alışveriş hızı içinse "Category 5" kablosu kullanılmalıdır.
3. AirTies AP-300 ile birlikte verilen güç adaptörünü kullanmanız gerekmektedir.

4. Ayarların Yapılması

4.1 Kablosuz Erişim Noktası (AP) Olarak Kullanım

Herhangi bir ayar yapmadığı takdirde AP-300 Kablosuz erişim noktası modunda çalışır. Bu moda iken, internete bağlı bulunan bir ADSL modem ya da Kablo modeme Ethernet arayüzünden donanım bağlantılarını yaptıktan sonra, herhangi bir yazılım ayarı yapmadan, aşağıdaki adımları takip ederek, internete kablosuz bağlantı sağlayabilirsiniz.

Erişim Noktası Özelliği



1. Bilgisayarınızda 802.11b veya 802.11g standartlarına uygun Kablosuz Erişim Kartı' nın yüklenmiş olup olmadığından emin olun, bu bilgisayarınızda kurulu değilse öncelikle bunun kurulumunu gerçekleştirin.
2. AP-300'ün donanım bağlantılarını bir önceki bölümde anlatıldığı gibi yapın ve cihazınızı çalışır vaziyete getirin.
3. Bu durumda ön paneldeki "POWER", "WLAN" ve "LAN" LED' lerinin ışıklarının yanması gerekmektedir, bunu kontrol edin.
4. Kablosuz Erişim Kartınızın Hizmet Programını çalıştırın, Site Survey sayfasında bağlanabileceğiniz ağ taraması yapıp, SSID'si yani ağ adı "AIRTIES" olan ağa bağlanmanız gerekmektedir. Eğer bilgisayarınızda AirTies marka bir kablosuz erişim kartınız varsa hizmet programında aşağıdaki gibi bir görüntü elde edeceksiniz.



5. Yukarıdaki ekrandan AIRTIES satırına iki kez tıklarsanız kartınız AP-300'e bağlanacaktır

Yukarıda da belirtildiği gibi, AP-300 üzerinde herhangi bir yazılım ayarı yapmadan İnternet'e kablosuz bağlantı kurmanız mümkündür. Fakat güvenlik ayarlarını yapmadığınız takdirde kablosuz aığınız herhangi birisinin bağlanabileceği bir konumda kalacaktır. Eğer kablosuz ağınıza başkalarının bağlanmasını istemiyorsanız, AP-300'ün yazılım ve güvenlik ayarlarını aşağıdaki adımları takip ederek tamamlamanız gerekmektedir.

4.1.1 Ayarların Yapılması

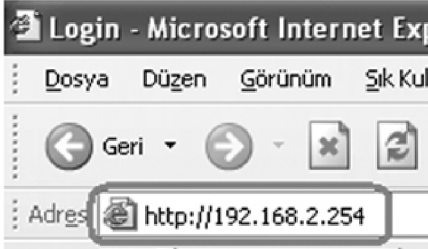
AP-300 yazılım ayarlarının yapılmasını sağlamak için kendi bünyesinde bir WEB sunucusu içermektedir. Öncelikle AirTies AP-300 Kablosuz Erişim Noktası'nın WEB sunucusundaki konfigürasyon sayfalarına ulaşmanız gerekmektedir. Bunun için PC'nizin TCP/IP ayarlarında bazı değişiklikler yapmanız gerekmektedir.

AirTies AP-300 WEB sunucusunun IP adresi 192.168.2.254 ve ağ maskesi 255.255.255.0' dir. WEB sunucusuna bağlanmak ve ileri düzey ayarlamaları yapmak için, cihazınızın ilgili arayüzüne 192.168.2.1 ~ 192.168.2.253 aralığından bir IP adresi ve 255.255.255.0 ağ maskesini statik olarak atamanız gerekmektedir.

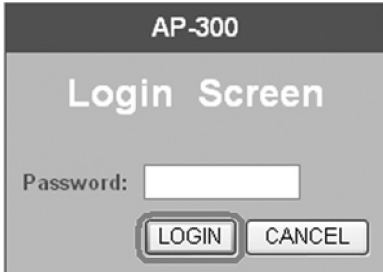
! Dikkat : AP-300'ün önceden yapılmış olan yazılım ayarlarını silip yeniden fabrika ayarlarına getirmek istiyorsanız, AP-300 kapalı iken cihazın alt kısmında bulunan reload tuşuna ince bir telle bastırırken AP-300'ü fişe takınız ve5 saniye kadar reload tuşuna basmaya devam ediniz.



1. Bilgisayarınıza statik IP adresi atadıktan sonra, AP-300'ün konfigürasyon sayfalarına ulaşabilmek için, Internet explorer veya Netscape programının adres kısmına AP-300'ün IP adresi olan 192.168.2.254 yazınız ve Enter tuşuna basınız



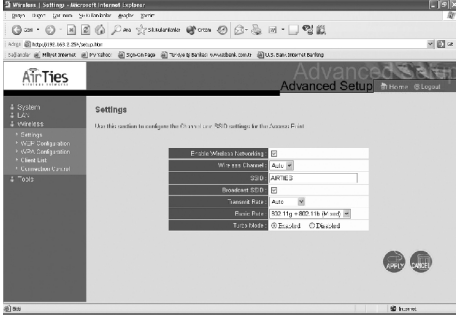
2. AP-300 ilk olarak şifre girilmesini isteyecektir. Varsayılan şifre boşluktur. Bu kısımlara hiçbirşey yazmadan Login butonuna tıklayınız.



3. WEB sunucusuna girdiğinizde, aşağıda görüldüğü gibi AP-300'in o anki durum ve ayarlarını gösteren Status sayfasını göreceksiniz. Bu sayfada cihazınız ile ilgili genel bilgiler vardır.



4. Kablosuz ağınızın varsayılan ismi (SSID'si) AIRTIES'dir. Eğer SSID'yi değiştirmek istiyorsanız AP-300'ün WEB sunucusunun üst tarafındaki menüden, Wireless ve arkasından Settings'e tıkladıktan sonra, SSID kısmına kendi seçtiğiniz bir isim yazınız (örneğin soyadınız). Bu sayfadan Wireless Channel (kanal), SSID Broadcast (SSID gizleme), Transmit Rate (iletişim hızı) gibi parametreleri değiştirebilirsiniz



5. Bu sayfadaki diğer ayarları değiştirmeniz tavsiye edilmez. Yaptığınız değişikliklerin etkinleşmesi için APPLY butonuna tıklayınız.
6. AP-300 otomatik olarak yeniden başlayacaktır ve yaptığınız değişiklikler etkinleşecektir. Eğer SSID'yi değiştirdiyse, AP-300'e kablosuz bağlanabilmek için bilgisayarınızdaki kablosuz erişim cihazının hizmet programından, kullanılabilir kablosuz ağları arattırıp, kendi bilgisayar ağınızı seçmeniz gerekmektedir.

Dikkat : AP-300'ün ayarlarını yaptıktan sonra İnternet'e bağlanabilmeniz için bilgisayarınızın ilgili arayüzünün TCP/IP ayarlarını tekrar dinamik IP atama konumuna getirmeniz gerekmektedir.

4.1.2 Kablosuz Güvenlik Ayarlarının Yapılması

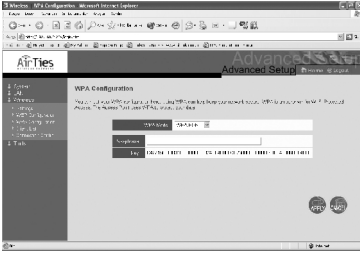
Güvenlik ayarlarının yapılması kablosuz iletişimin sağlanması için şart değildir. Eğer güvenlik sizin için önemli ise aşağıdaki ayarlardan size uygun olan birini yapmanızı tavsiye ederiz. AirTies AP-300 kablosuz iletişim tarafında iki tip şifreleme standardını desteklemektedir. WPA (Wifi Protected Access) şifreleme standardı oldukça güvenlidir. Bütün AirTies ürünleri ve en son çıkan 802.11g kablosuz iletişim cihazları WPA standardını destekler. Eğer kablosuz bilgisayar ağınızda sadece WPA destekleyen kablosuz iletişim cihazları varsa bu şifrelemeyi kullanmanızı tavsiye ederiz.

Desteklenen ikinci şifreleme standardı ise daha eski bir standard olan WEP'tir (Wireless Equivalent Privacy). Eğer kablosuz ağınızda bulunan bazı cihazlar WPA'ı desteklemiyorsa WEP şifrelemesini kullanmanızı tavsiye ederiz

4.1.3 WPA Şifreleme

Dikkat : WPA kullanabilmeniz için bilgisayar ağınıza dahil edeceğiniz tüm kablosuz cihazların WPA standardını desteklemesi gerekmektedir. Eğer WPA'ı desteklemeyen kablosuz cihazlarınız varsa, WEP şifrelemesini kullanmanız gerekmektedir.

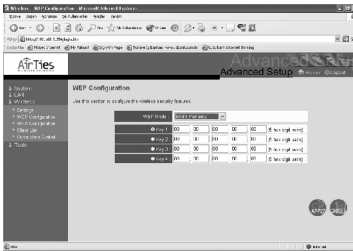
1. AP-300'ün Web arayüzünden Wireless menüsünün altından WPA Configuration'a tıklayınız. WPA Mode kutusundan WPA-PSK'yi seçiniz. Passphrase kısmına 8 ile 63 karakter arasında bir şifre giriniz. Şifreyi daha sonra unutmamak için bir yere kaydediniz. APPLY'ya tıklayarak WPA şifrelemesini etkin hale getiriniz



2. AirTies AP-300 ile bağlantı kurduklarını istediğiniz bilgisayarlarınızın, kablosuz erişim kartları veya USB adaptörlerinde de WPA'ı aktif hale getirip aynı şifreyi girmeniz gerekmektedir.
3. WPA ile 802.1x Authentication protokolünü kullanmak isterseniz www.airties.com adresinden detaylı bilgileri alabilirsiniz.

4.1.4 WEP Şifreleme

Dikkat : WPA şifrelemesini aktif ettiyseniz WEP ayarlarını yapmanıza gerek yoktur. Kablosuz ağınız güvenli hale gelmiştir.



1. AP-300'ün Web arayüzünden Wireless menüsünün altından WEP Configuration'a tıklayınız. WEP Mode kutusundan 64 bit manually veya 128 bit manually seçeneğini seçiniz.

2. Eğer 64 bit seçtiyseniz WEP Key kısmına (0,1,2,3,4,5,6,7,8,9,a,b,c,d,e,f) rakam ve harflerinden seçtiğiniz 10 basamaklı heksadesimal rakam giriniz. Örneğin: 98f7a3b3d4.
3. Eğer 128 bit seçtiyseniz WEP Key kısmına 26 basamaklı hexadesimal rakam giriniz. Örneğin: 89d7eb6a5f37c609442d38d145. Girdiğiniz rakamı bir yere not ediniz ve APPLY butonuna tıklayınız.

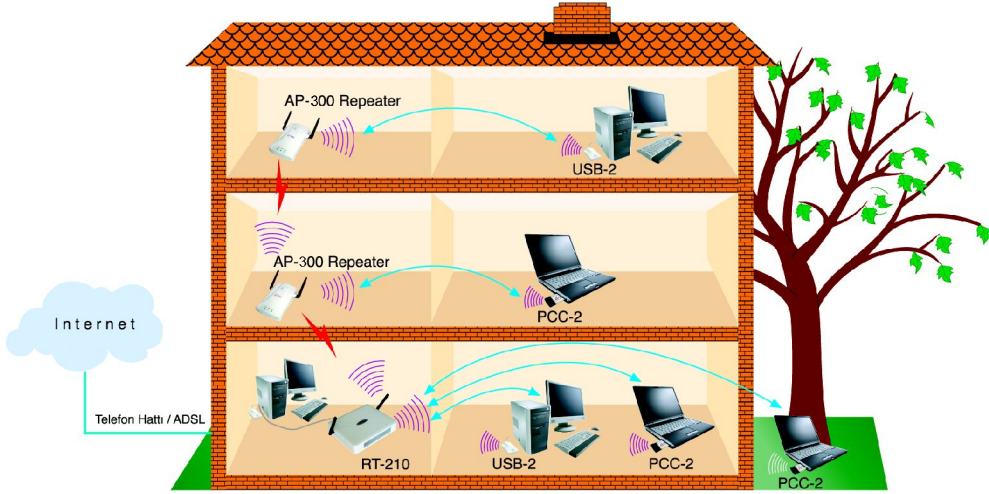
AirTies AP-300 ile bağlantı kurdurmak istediğiniz bilgisayarlarınızın, kablosuz erişim kartları veya USB adaptörlerinde de WEP'İ aktif hale getirip, seçmiş olduğunuz 128 bitlik veya 64 bitlik WEP şifrenizi girmeniz gerekmektedir



Dikkat : AP-300'ün ayarlarını yaptıktan sonra İnternet'e bağlanabilmeniz için bölüm 'te anlatıldığı gibi bilgisayarınıza dinamik IP atama konumuna getirmeniz gerekmektedir.

4.2 Tekrarlayıcı (Repeater) Olarak Kullanımı

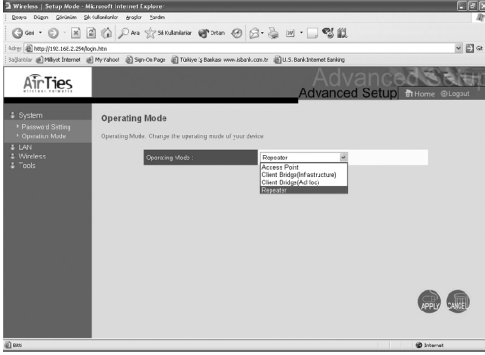
Eğer AirTies RT-210 veya birden fazla AP-300'e sahipseniz yeni AP-300'ünüzü Tekrarlayıcı modunda kullanarak AirTies Mesh Networks oluşturur ve kablosuz kapsama alanınızı genişletebilirsiniz. AP-300, AirTies RT-210 model bir Kablosuz ADSL Gateway ile bir Tekrarlayıcı olarak kullanılabilir gibi arka arkaya birden fazla AP-300'ü Tekrarlayıcı olarak birbirine kablosuz bağlamak mümkündür. Aşağıdaki şema'da AirTies Mesh network'ün yapısı gösterilmiştir.



AP-300 yazılım ayarlarının yapılmasını sağlamak için kendi bünyesinde bir WEB sunucusu içermektedir. Öncelikle AirTies AP-300 Kablosuz Erişim Noktası'nın WEB sunucusundaki konfigürasyon sayfalarına ulaşmanız gerekmektedir. Bunun için PC'nizin TCP/IP ayarlarında bazı değişiklikler yapmanız gerekmektedir.

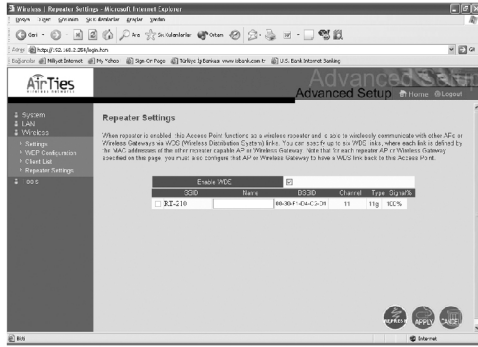
AirTies AP-300 WEB sunucusunun IP adresi 192.168.2.254 ve ağ maskesi 255.255.255.0' dir. WEB sunucusuna bağlanmak ve ileri düzey ayarlamaları yapmak için, cihazınızın ilgili arayüzüne 192.168.2.1 ~ 192.168.2.253 aralığından bir IP adresi ve 255.255.255.0 ağ maskesini statik olarak atamanız gerekmektedir.

1. AP-300'ü Tekrarlayıcı (Repeater) moduna almak için 192.168.2.254 adresinden WEB kullanıcı arayüzüne ulaşınız. System menüsünün altında Operation Mode sayfasına giriniz. Buradan Operating Mode kutusundan Repeater'ı seçiniz ve APPLY tuşuna tıklayınız

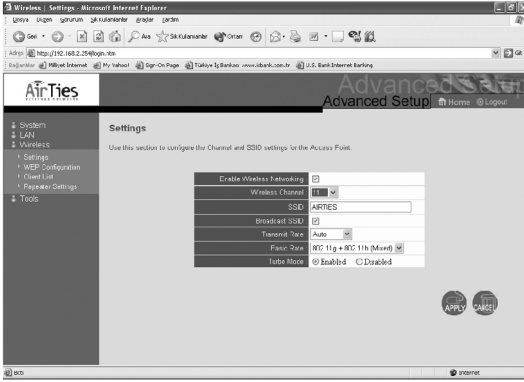


- Wireless menüsünün altından Repeater sayfasına girdiğinizde civardaki Kablosuz Erişim Noktalarının listesini göreceksiniz. AP-300'ün Tekrarlayıcı olarak çalışabilmesi için bağlanmasını istediğiniz Erişim Noktası ile aynı kanalı kullanıyor olması gerekir. Bu sayfada bağlanmak istediğiniz Erişim noktası veya diğer Tekrarlayıcı'nın kanalını Channel kolonunda görebilirsiniz

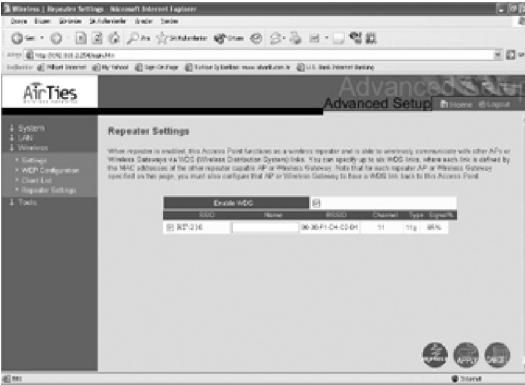
Dikkat : AP-300'ü yerleştirdiğiniz yerde tekrarlayıcılar arasındaki bağlantının yüksek performanslı olması için bağlanmak istediği Erişim noktasından aldığı Signal% değerinin en az 50% olması gerekmektedir



- Settings sayfasına girip Wireless Channel kutusundan AP-300'ün bağlanmasını istediğiniz Erişim Noktasının kullandığı kanal numarasını seçiniz. .



4. Daha sonra tekrar Repeater Settings sayfasına girip AP-300'ün bağlanmasını istediğiniz Erişim Noktası'nın satırındaki kare kutuyu seçip APPLY tuşuna tıklayınız



5. Tekrarlayıcı ayarlarını tamamladınız.

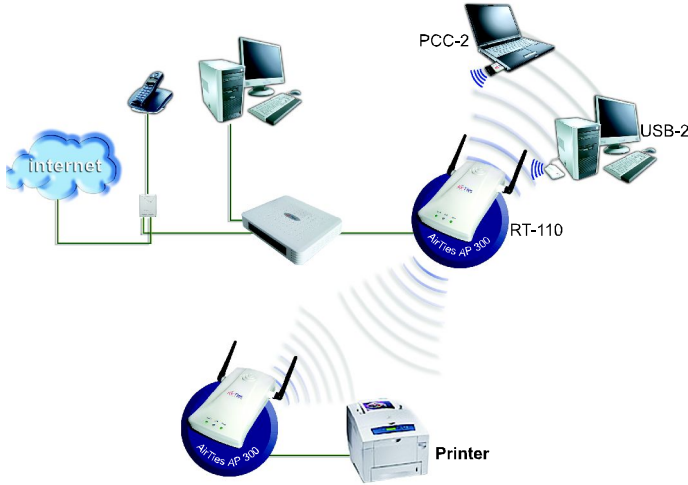
4.2.1 Kablosuz Güvenlik Ayarlarının Yapılması

AP-300 Tekrarlayıcı modunda kullanıldığında WPA şifreleme özelliği kullanılamaz. Sadece WEP şifrelemesi kullanılabilir. Bölüm 'de anlatıldığı gibi WEP Configuration menüsünden WEP şifreleme ayarlarını yapabilirsiniz. Ağıntıdaki diğer Erişim Noktası veya Kablosuz Ağ Geçidinde de aynı WEP şifreleme ayarlarının yapılması gereklidir.

4.3 Köprü (Bridge) Olarak Kullanım

AirTies AP-300, köprü (bridge) modunda kullanıldığında Ethernet arayüzü olan yazıcı, masaüstü bilgisayar, IP kamera gibi cihazları kablosuz ağa dahil etmek yada iki yerel ağı birbirine bağlamak için kullanır. Aşağıdaki şema'da AP-300'ün ağ içerisinde kullanımı gösterilmiştir.

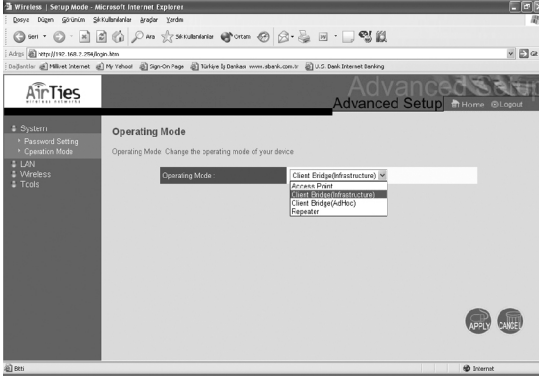
Erişim noktası ve köprü özelliği



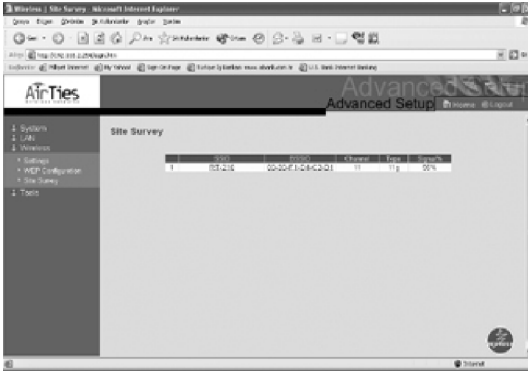
AP-300 yazılım ayarlarının yapılmasını sağlamak için kendi bünyesinde bir WEB sunucusu içermektedir. Öncelikle AirTies AP-300 Kablosuz Erişim Noktası'nın WEB sunucusundaki konfigürasyon sayfalarına ulaşmanız gerekmektedir. Bunun için PC'nizin TCP/IP ayarlarında bazı değişiklikler yapmanız gerekmektedir.

AirTies AP-300 WEB sunucusunun IP adresi 192.168.2.254 ve ağ maskesi 255.255.255.0' dır. WEB sunucusuna bağlanmak ve ileri düzey ayarlamaları yapmak için, cihazınızın ilgili arayüzüne 192.168.2.1 ~ 192.168.2.253 aralığından bir IP adresi ve 255.255.255.0 ağ maskesini statik olarak atamanız gerekmektedir.

1. AP-300'ü köprü (bridge) moduna almak için 192.168.2.254 adresinden WEB kullanıcı arayüzüne ulaşınız ve System menüsünün altında Operation Mode sayfasına giriniz. Eğer ortamda bulunan Kablosuz Erişim Noktasına modundaki bir cihazla bağlantı kurmak istiyorsanız Operating Mode kutusundan Client Bridge (Infrastructure)'ı eğer iki köprüyü birbirine bağlamak istiyorsanız Client Bridge(AdHoc)'ı seçiniz ve APPLY tuşuna tıklayınız.



2. Wireless menüsünün altından Site Survey sayfasına girdiğinizde civardaki Kablosuz Erişim Noktaları yada AdHoc modunda çalışan Köprülerin listesini göreceksiniz. Bu sayfada bağlanmak istediğiniz Kablosuz Erişim Noktası veya Köprünün üzerine tıklayarak bağlantınızı sağlayabilirsiniz.



5. Köprü (Bridge) ayarlarını tamamladınız

4.3.1 Kablosuz Güvenlik Ayarlarının Yapılması

AP-300 Köprü modunda kullanıldığında WPA şifreleme özelliği kullanılamaz. Sadece WEP şifrelemesi kullanılabilir. Eğer bağlantı kurmaya çalıştığınız Kablosuz Erişim Noktası, Köprü veya ADSL Gateway WEP şifresi kullanıyorsa Bölüm 4.1.2 'de anlatıldığı gibi Köprünüzü WEP Configuration menüsünden WEP şifresini girmeniz gereklidir.

5 Teknik Özellikler

Model Numarası	AP-300
Maximum Radyo Çıkış gücü	19 dBm EIRP
Alıcı hassasiyeti	-68 dBm: 54 Mbps, 10% PER
Çalışma Frekans Aralığı	ETSI 2400MHz - 2483.5MHz (13 kanal)
Modulasyon	OFDM, CCK
Kablosuz İletişim Hız	1, 2, 5.5, 6, 9, 11, 12, 24, 36, 48, 54 (Mbps) (Otomatik hız ayarı)
DC Girişi	5 V DC, 1 A
Standartlar	Wireless:802.11g / b,802.1 x ,WPA Ethernet: 802.3 802.3u
Sertifikalar	CE, T.C. Telekomünikasyon Kurumu
Yönetim özellikleri	Web tabanlı yazılım güncelleme Web tabanlı ayar yapma Telnet, TFTP
Güvenlik özellikleri	WEP WPA (802.1x, PSK) MAC adres filtreleme SSID gizleme
Portlar	Çift Antenli Kablosuz 802.11g/b, 10/100 Ethernet (Auto MDI/MDIX) , 5V DC güç girişi Reload butonu (Fabrika ayarlarına geri dönüş)



LED'ler	Güç, Ethernet aktivitesi, Kablosuz aktiviter
Mekanik Özellikler	Duvara monte edilebilme
Çevresel özellikler	Sıcaklık: 0 ile 55 C aralığı Nem: %10 ile %90 aralığı
Boyutlar	XX (85mm) x 28(mm) x 138 (mm) 150 g.

6 Diğer Bilgiler

1. İthalatçı Firma Bilgileri:

AirTies Kablosuz İletişim Sanayi ve Dış Ticaret AŞ
KOSGEB Teknoloji Geliştirme Merkezi
İTÜ Ayazağa kampüsü, A blok, No:24
Maslak/İstanbul Türkiye
Tel : 212-2128220
Fax : 212-2724062
www.airties.com

2. Bakım Onarım Hizmeti Veren Firma Bilgileri:

AirTies Kablosuz İletişim Sanayi ve Dış Ticaret AŞ
KOSGEB Teknoloji Geliştirme Merkezi
İTÜ Ayazağa kampüsü, A blok, No:24
Maslak/İstanbul Türkiye
Tel : 212-2128220
Fax : 212-2724062
www.airties.com

3. Üretici Firma Bilgileri:

Arcadyan Technology Corporation
4F, No 9 Pard Avenue II, Science-based Industrial Park,
Hsinchu 300 Taiwan, R.O.C.
Phone : + 886 3 578 70 00
Fax : + 886 3 563 73 26
www.arcadyan.com

4. Test Laboratuvarı Bilgileri:

EMC (Electromagnetic Compliance) testini yapan firma	LVD (Low Voltage Directive) testini yapan firma
<p>Advance Data Technology Corporation No.81-1,Lu Liao Keng, 9 Ling, Wu Lung Tsuen Chiung Lin Hsiang, Hsin Chu Hsien, Taiwan, R.O.C.</p> <p>Tel : 886-3-3183232 Faks : 886-3-3185050</p>	<p>Advance Data Technology Corporation No.81-1,Lu Liao Keng, 9 Ling, Wu Lung Tsuen Chiung Lin Hsiang, Hsin Chu Hsien, Taiwan, R.O.C.</p> <p>Tel : 886-3-3183232 Faks : 886-3-3185050</p>