



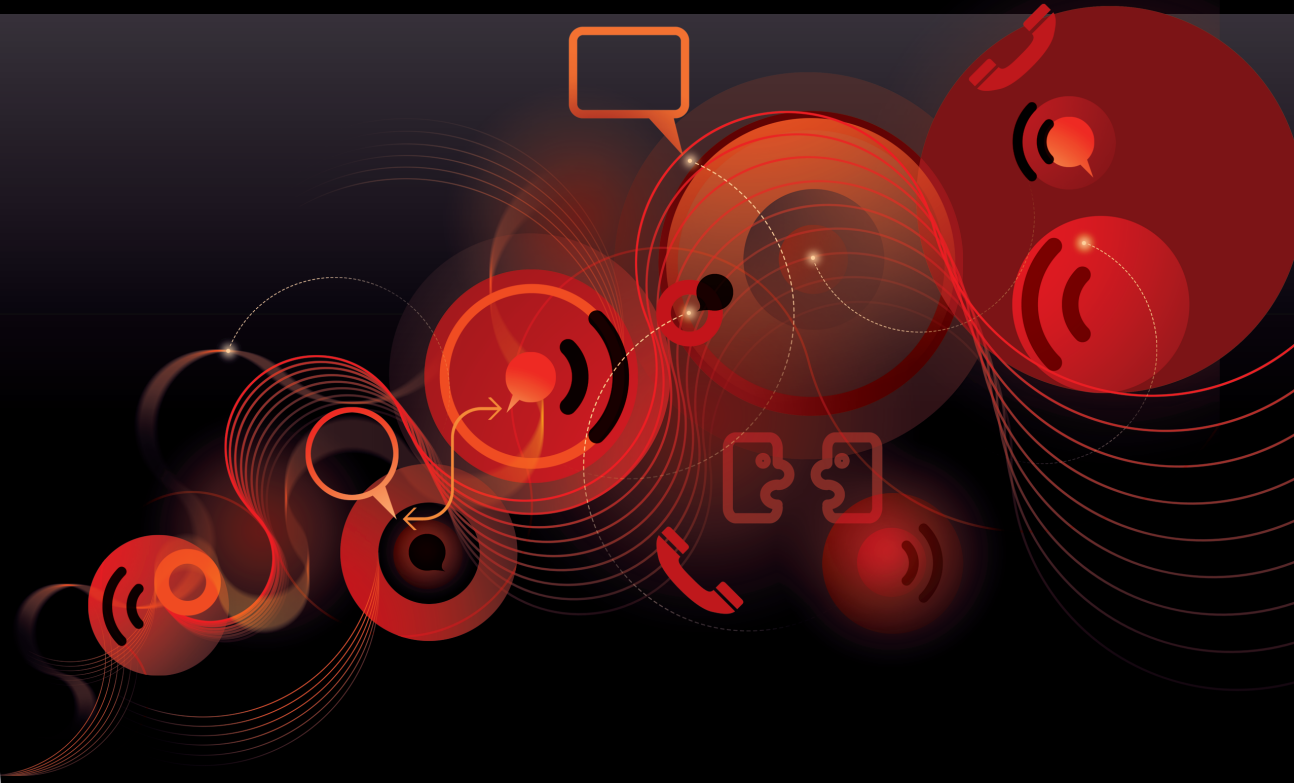
AirTies

1 VoIP Portlu Kablosuz ADSL2+ Modem

Kullanım kılavuzu



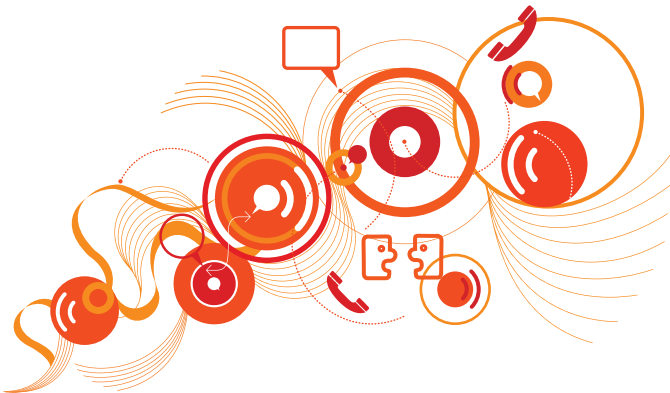
Air 6221



7/24 destek hattı
0 212 444 0 239

İçindekiler

Kılavuza genel bakış
Güvenlik ve bakım



3	1 GİRİŞ	4	6.6 Yönetim	20
3	1.1 Minimum sistem gereksinimleri	4	6.6.1 Şifre ayarları	20
	1.2 Kutu içeriği	4	6.6.2 Uzaktan yönetim	20
	1.3 Ön Panel	4	6.7 DDNS	21
	1.4 Arka panel	5	6.7.1 DDNS ayarları	21
	1.5 Temel özellikler	5	6.8 Araçlar	21
	2 KURULUM	6	6.8.1 Yazılım güncelleme	22
	2.1 Kablo bağlantıları	6	6.8.2 Zaman ayarları	22
	2.2 AirTies web ara yüzü ile ADSL ayarları	6	6.9 Raporlar	22
	3 ADSL AYARLARI	7	6.9.1 Sistem raporları	22
	3.1 ADSL durum ve istatistikleri	7	6.9.2 Raporlama ayarları	22
	3.2 ADSL ayarları	7	7 AirTies ADSL Hizmet Programı	
	3.3 DNS ayarları	7	Kullanımı	23
	3.4 Mod ayarı	8	7.1 Durum	23
	4 KABLOSUZ AYARLARI	8	7.2 Ayarlar	23
	4.1 Kablosuz Bağlantı Ayarları	8	7.3 Sayaç	23
	4.2 Kablosuz ağ ayarları	8	7.4 Bilgi	23
	4.3 Kablosuz Güvenlik Ayarları	9	7.5 Otomatik Yazılım Güncelleme	23
	4.3.1 WPA2 Güvenlik Ayarları	9	8. TEKNİK ÖZELLİKLER	24
	4.3.2 WPA Güvenlik Ayarları	10	9. FİZİKSEL ÖZELLİKLER	24
	4.3.3 WEP Güvenlik Ayarları	10	10. DİĞER BİLGİLER	24
	4.4 MAC Adresi Filtreleme	11		
	4.5 AirTies Mesh Ayarları	11		
	5. VoIP Ayarları	12		
	(İnternet Üzerinden Ses İletimi)	12		
	6. GELİŞMİŞ AYARLAR	14		
	6.1 Anasayfa	14		
	6.2 LAN	14		
	6.2.1 IP ve DHCP ayarları	14		
	6.2.6 LAN istemcileri	16		
	6.3 FIREWALL ayarları	16		
	6.3.1 Erişim kontrolü	16		
	6.3.2 MAC adresi filtreleme	17		
	6.3.3 Anti-DoS	17		
	6.4 NAT	18		
	6.4.1 Port Yönlendirme	18		
	6.4.2 DMZ	19		
	6.5 Routing	19		
	6.5.1 Statik routing	19		

Kılavuza genel bakış

Bu kılavuz AirTies cihazının kurulması ve ilk ayarlarının yapılması için gerekli bilgileri içermektedir. Lütfen cihazınızı kullanmaya başlamadan önce bu kılavuzu okuyunuz.

Bu bilgilerin dikkate alınmaması halinde AirTies'in sorumluluk kabul etmeyeceğini, cihazın garanti kapsamı dışında kalacağını unutmayınız.

Kullanım kılavuzu, cihazınızı bilinçli ve güvenli kullanmanızı sağlayan önemli bir kaynak olduğundan mutlaka saklayınız.

Güvenlik ve bakım

- Taşıma ve nakliye sırasında cihazınızın, aksamlarına zarar gelmemesi için orijinal kutusuna koyulmalıdır.
- Cihazınızı sadece orijinal elektrik adaptörü ile çalıştırınız.
- Cihazın Ethernet portunu PSTN telefon şebekesine bağlamayınız.
- Bir arıza meydana geldiğinde cihazı açmayınız veya sökmeyiniz. 0212 444 0 239 AirTies Teknik Destek Hattı'nı arayarak arızayı bildiriniz. ADSL hattınızla ilgili bir problem yaşadığınızda lütfen ADSL servis sağlayıcınızla irtibata geçiniz.
- Bir elektrik şoku tehlikesinden korunmak için cihazı sıvı temasından koruyunuz, nemli bir ortama maruz bırakmayınız.
- Gaz kaçağı ihbarı durumu varsa cihazı kullanmayınız, fişe takmayınız ve fişten çıkarmayınız.
- Ürünü tozlu ortamlarda kullanmayınız. Ürünün üzerinde oluşabilecek tozları da kuru bir toz beziyle alınız.
- Cihazın dış yüzeyini kuru bir bez ile temizlemeniz tavsiye edilir. İçindeki elektronik kart ve devreler ile ilgili herhangi bir bakım önerilmez.
- Bağlantı ve kurulum için bu kılavuzun devamındaki ilgili bilgiler takip edilmelidir.
- Cihazınızı çalıştırmadan önce üzerindeki koruma plastiğini çıkarınız.
- Cihazın, Sanayi ve Ticaret Bakanlığınca tespit edilen ortalama kullanım ömrü 7 yıldır.

1 Giriş

Air 6221, tüm ses ve veri iletişimi ihtiyaçlarınız için hızlı ve güçlü bir platform sunar. Air 6221 ile VoIP telefon görüşmeleri sayesinde hesaplı tarifelerden yararlanabilirsiniz. Aynı zamanda **ADSL2+ İnternet, Router, Firewall ve 54 Mbps Erişim Noktası** özelliklerini barındırır. **AirTies Mesh Teknolojisi** sayesinde AirTies Erişim Noktaları kullanarak kapsama alanınızı genişletebilir, "kablosuz yaşam"ın keyfini çıkarabilirsiniz.

1.1 Minimum sistem gereksinimleri

- Telefon hattı üzerinden çalışan ADSL hizmetinin açık ve çalışır durumda olması (VoIP kullanımı için 512 Kbps ve üstü bağlantı hızı tavsiye edilmektedir).
- Kurulum ve ayarlarının yapılabilmesi için Ethernet kartı ya da kablosuz ağ adaptörü olan, herhangi bir Windows sürümü veya UNIX, Linux, Mac işletim sistemi yüklü bir bilgisayar
- AirTies ADSL Hizmet Programı için 32-bit Windows 98/ME/2000/XP/Vista, gereklidir.

Cihazın normal çalışması esnasında herhangi bir bilgisayara bağlı olmasına gerek yoktur.

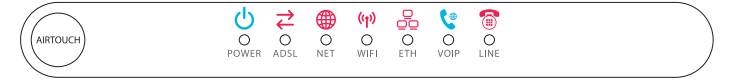
1.2 Kutu içeriği

AirTies cihazınızın kutusundan aşağıdaki parçaların hepsinin çıkması gerekir:

1. Air 6221, 1 VoIP Portlu Kablosuz ADSL2+ Modem
2. Güç adaptörü
3. Ethernet kablosu
4. Telefon kablosu (1 Adet Uzun, 2 Adet Kısa)
5. Splitter
6. AirTies Türkçe Kolay Kurulum CD'si
7. Hızlı Kurulum Kılavuzu
8. Garanti belgesi



1.3 Ön Panel

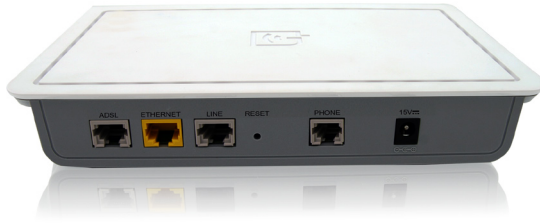


LED	Işık	Durum
 POWER	Yeşil Yanıyor	AirTies cihaz açıktır
	Yeşil Yanıp Sönüyor	Cihazınızın yazılımı güncelleniyor*
	Yanmıyor	AirTies cihaz kapalıdır
 ADSL	Yeşil Yanıyor	ADSL bağlantısı kurulmuş ve aktiftir
	Yeşil Yanıp Sönüyor	ADSL bağlantısı gerçekleştiriliyor
	Yeşil	ADSL bağlantısı yoktur
 NET	Yeşil Yanıyor	İnternet bağlantısı kurulmuş ve aktiftir
	Yanmıyor	İnternet bağlantısı yoktur
 WIFI	Yeşil Yanıyor	Kablosuz ağ bağlantısı kurulmuş ve aktiftir
	Yeşil yanıp sönüyor	Kablosuz ağ bağlantısı aktiftir ve veri alışverişi vardır
	Yanmıyor	Kablosuz ağ bağlantısı kurulmamıştır
 ETH	Yeşil Yanıyor	Yerel ağ bağlantısı aktiftir
	Yeşil yanıp sönüyor	Yerel ağ bağlantısı aktiftir ve veri alışverişi vardır
	Yanmıyor	Yerel ağ bağlantısı kurulmamıştır

ÖNEMLİ NOT! *Yazılım güncellemesi tamamlanana kadar lütfen cihazınızı kapatmayınız ya da fişten çekmeyiniz!

LED	Işık	Durum
 VOIP	Yeşil yanıyor	SIP sunucusuna kayıtlıdır
	Yeşil yanıp sönüyor	Ahize kaldırılmış ve VoIP üzerinden telefon görüşmesi sürmektedir.
	Yanmıyor	SIP kayıtlı değildir
 LINE	Yeşil Yanıyor:	PSTN Hattı takılı ve hazır
	Yeşil yanıp sönüyor:	Ahize kaldırılmış ve PSTN üzerinden telefon görüşmesi sürmektedir
	Yanmıyor:	PSTN aramasına hazır değildir

1.4 Arka panel



ADSL	ADSL hattı girişidir, ayırıcının (splitter) MODEM çıkışına bağlanır
ETHERNET	Ethernet girişi
LINE	Ayırıcının (splitter) PHONE çıkışının takılacağı RJ-11 girişidir. PSTN (sabit hat) yedeği özelliği için kullanılır.
Reset	Cihazınızı fabrika ayarlarını almaya yarayan düğmedir
Phone	Telefon cihazının bağlanacağı RJ-11 girişidir.
15V Güç Girişi	15V güç girişidir, güç adaptörüne bağlanır

1.5 Temel özellikler

Genel Özellikler

- **Komple çözüm paketi:** 1 VoIP portlu, PSTN (sabit hat) yedeği, ADSL2+ modem, 54 Mbps kablosuz erişim noktası, router ve firewall
- **Kablosuz iletişim:** 54 Mbps hızında kablosuz erişim noktası (802.11b/g)
- **ADSL2+ teknolojisi** ile hızlı internet (24Mbps download / 4Mbps upload)
- **Kablosuz Erişim mesafesi ve Mesh Teknolojisi:** İlave AirTies erişim noktası cihazları kullanarak kapsama alanını genişletmeye yarayan AirTies Mesh Network teknolojisi desteği
- **Gelişmiş Kablosuz Güvenlik:** WPA2-PSK, WPA2-802.1x, WPA-PSK, WPA-802.1x, WEP kablosuz şifreleme standartları desteği
- **Otomatik Kablosuz şifreleme:** AirTies ADSL Hizmet Programı, modemin ve kurulumu yapan bilgisayarın kablosuz güvenlik ayarlarını otomatik olarak yapar
- **Firewall:** Gelişmiş Anti-DoS SPI Firewall; Internet'e erişimde MAC, URL* ve IP adres bazında filtreleme
- **Kolay Kurulum CD'si** ile animasyonlu kolay kurulum
- **Otomatik Yazılım Güncelleme:** AirTies ADSL Hizmet Programı ile otomatik yazılım güncelleme özelliği. Güncel yazılımı kullanmak modeminizden maksimum performans almak için önemlidir
- **ADSL Sayacı:** Özellikle limitli ADSL kullanıcıları aylık bazda indirilen veri (download) miktarını kolaylıkla takip edebilir
- **Router:** DHCP sunucu, NAT, NAPT, DMZ, VPN geçişi (pass-through) özelliklerine sahip gelişmiş router
- **8 Kanal PVC** desteği
- **Voltaj dalgalanmalarına dayanıklı:** Voltaj düşmelerine ve dalgalanmalarına dayanıklı
- **Uzaktan yönetim:** Web, oto-provizyon**, TR-069 ve TR-104 desteği ile uzaktan yönetim olanağı
- **Çift dil destekli web arayüzü:** Kullanımı kolay çift dilli (Türkçe ve İngilizce) web arayüzü
- **Kesintisiz teknik destek:** 7 gün 24 saat AirTies Teknik Destek Hattı, AirTies AR-GE ekibinden uzman teknik destek
- **Genişletilmiş garanti:** 3 yıl garanti süresi
- **Türkiye şebekelerine uygun olarak üretilmiştir**

VoIP Özellikleri

- 1 Telefon (FXS) ve 1 sabit hat (FXO) desteği
- Yankı önleme
- Yüksek ses kalitesi: Ses paketlerini önceliklendiren QoS
- PSTN (sabit hat) yedeği özelliği: Elektrik ve ADSL bağlantı kesintilerinde, sabit hatta otomatik geçiş (FXO yedeği - Life-line support)
- Arayan numara gösterme (Caller ID)**
- Farklı VoIP çevir sesleri sayesinde SIP sunucusu bağlantısında problem olması ya da SIP hesabı tanımlı olmaması durumlarını gözlemleyebilme imkanı*

*Firmware güncellemesi ile eklenecek özelliklerdir.

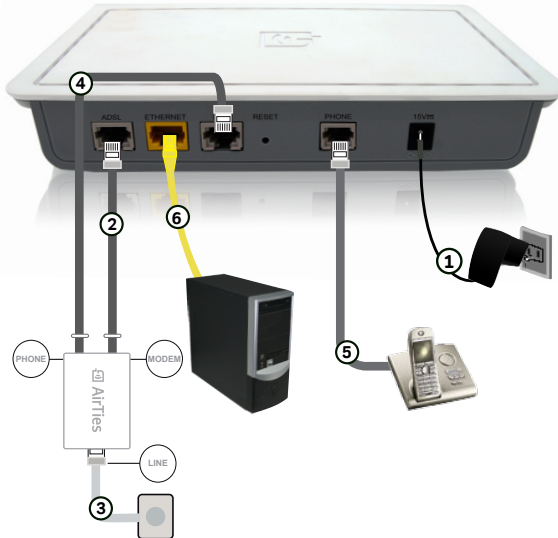
**Servis sağlayıcının desteği gerekmektedir.

2 KURULUM

ÖNEMLİ NOT! Cihazınızı kutusundan çıkarttıktan sonra, havalandırma deliklerinin kapalı kalmaması için lütfen üzerindeki şeffaf naylonu çıkartmayı unutmayınız.

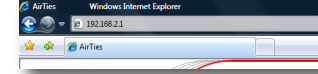
2.1 Kablo bağlantıları

Aşağıdaki şekilde gösterildiği gibi cihazınızın kablo bağlantılarını yapınız. Bağlantıların nasıl yapılacağı, AirTies Kolay Kurulum CD'sini bilgisayarınızın CD sürücüsüne yerleştirdiğinizde, otomatik olarak çalışan animasyonda da sesli ve görüntülü olarak anlatılmaktadır.



2.2 AirTies web ara yüzü ile ADSL ayarları

- 1- Bilgisayarınızda kullandığınız Web tarayıcı programını (Internet Explorer, Mozilla Firefox vb.) çalıştırınız.
- 2- Web tarayıcınızın “Adres” kısmına cihazınızın Web ara yüzünün varsayılan adresi olan **192.168.2.1** adresini yazıp “Enter” a basınız.



- 3- Cihazınızın Web ara yüzünün “Giriş” ekranı gelecektir. Bu ekranda giriş için şifre isteyen bir iletişim kutusu göreceksiniz, cihazınızın varsayılan olarak giriş şifresi yoktur, “Şifre” alanını boş bırakıp “Tamam” tuşuna basarak giriş yapabilirsiniz.



Cihazınızın web ara yüzünde, sol tarafta **ADSL** menüsüne tıkladığınızda, alt menü olarak ilk önce **ADSL Ayarları** kısmını göreceksiniz. Bu kısımdan cihazınızın ADSL ayarlarını yapabilirsiniz. Cihazınızın ADSL ayarlarını yapabilmek için lütfen **ADSL Ayarları** menüsüne tıklayınız.

- 4- ADSL Ayarları menüsü açıldığında, cihazınızın varsayılan PVC bağlantınızı gösteren bir tablo göreceksiniz.

PVC Adı	VPI/VCI	Encapsulation	Protokol	Varsayılan Ağ Geçidi	NAT	SPI Firewall	
vc1	8/35	LLC	pppoe	*	<input checked="" type="checkbox"/>	<input checked="" type="checkbox"/>	Düzenle Yeni

Kaydet İptal

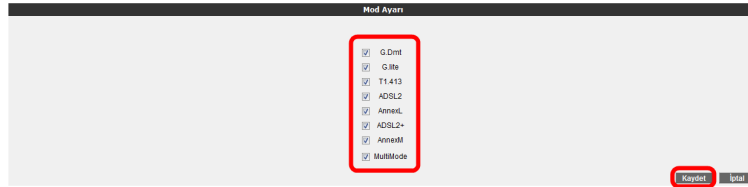
- 5- ADSL ayarlarına girebilmek için tablo üzerindeki “Düzenle” tuşuna tıklayınız. Karşınıza ADSL ayarlarını girebileceğiniz “PVC Ayarları” ekranı gelecektir.
- 6- PVC ayarları ekranında Internet sağlayıcınızın size vermiş olduğu **ADSL kullanıcı adı** ve **şifrenizi**, ilgili alanlara girip “Kaydet” tuşuna tıklayarak ADSL ayarlarınızı tamamlayınız.



3.4 Mod ayarı

İnternet Servis sağlayıcıları, verdikleri ADSL hizmetinin moduna göre farklılık gösterebilirler. Kimi servis sağlayıcı sadece ADSL hizmeti verirken kimileri de ADSL2, ADSL2+ ve bunlara benzer bir çok farklı modda ADSL hizmeti verebilmektedir.

Cihazınız birçok farklı ADSL modunu destekleyebilmektedir. **ADSL** menüsü altında, **Mod Ayarı** alt menüsünde, cihazınızın desteklediği ADSL modlarını görebilir ve buradaki ayarları değiştirebilirsiniz. Varsayılan olarak modeminizde desteklenen tüm ADSL modları etkin olarak bırakılmıştır. Bu ekranda istediğiniz modu devre dışı bırakıp istediğinizi etkinleştirebilirsiniz. Ayarları girdikten sonra **"Kaydet"** tuşuna tıklayınız.



Önemli Not: Eğer İnternet servis sağlayıcınızın desteklediği modlardan emin değilseniz, bu sayfada hiçbir ayarı değiştirmeniz tavsiye edilmektedir.

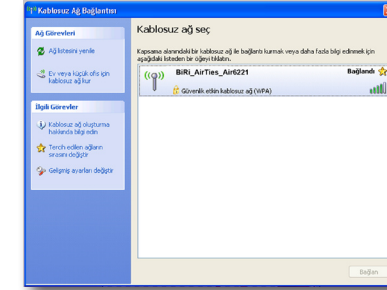
4 KABLOSUZ AYARLARI

4.1 Kablosuz Bağlantı Ayarları

Cihazının fabrika ayarlarında "Kablosuz" özelliği kapalı durumdadır. Bilgisayarlarınızı kablosuz olarak İnternet'e bağlanmanız için, bu ayarı web arayüzünden aktif hale getirmeniz gerekmektedir. Eğer cihazınızı kutudan çıkan İnteraktif Kolay Kurulum CD'si ile kurarsanız, modeminize otomatik olarak bir şifre atanacak ve kablosuz özelliği otomatik olarak aktif hale getirilecektir. Bu işlem sırasında dilerseniz güvenlik seviyesini ve şifresini değiştirebilirsiniz. Detaylı ayarlar kılavuzun bu bölümünde ve sonraki "Kablosuz Güvenlik Ayarları" bölümünde anlatılmaktadır.

AirTies cihazınıza dizüstü bilgisayarlarınızı kablosuz olarak bağlamak için:

AirTies'a kablosuz olarak bağlamak istediğiniz bilgisayarınızda **Başlat-Ayarlar-Ağ Bağlantıları-Kablosuz Ağ Bağlantısı-Kablosuz Ağları Görüntüle** adımlarını takip ederek **"Kablosuz Ağ Bağlantısı"** ekranında **BiRi_AIRTIES_Air6221** isimli kablosuz ağı seçerek **"Bağlan"** tuşuna basınız.



4.2 Kablosuz ağ ayarları

Modeminizin Web arayüzünün **"KABLOSUZ"** ana menüsüne tıkladığınızda açılan **"Kablosuz Bağlantılar"** başlıklı ekranda modeminize kablosuz olarak bağlı olan tüm istemcileri görebilirsiniz. Herhangi bir istemcinin internete erişimini engellemek için **"MAC Filtreleme"** bağlantısına giderek o istemciyi ağ dışı bırakabilirsiniz. Bu durumda o istemci bir daha kablosuz ağınıza bağlanamayacaktır.



Kablosuz ağınızın ayarlarını yapmak için **"KABLOSUZ"** ana menüsü altındaki **"Kablosuz Ayarları"** başlıklı ekranı açınız. Bu ekrandan kablosuz ağınızın etkin olup olmadığını görebilirsiniz.

Ayarlar ikiye ayrılmıştır. Cihazınızın genel ayarları ve yayınladığı kablosuz ağı (SSID) bağlı ayarlar.

- **“Frekans”** cihazınızın çalıştığı ana frekans aralığını gösterir.
- **“Mod”** cihazınızın aktif olarak kullandığı IEEE 802.11 modunu gösterir.
- **“Kanal”** alanında modeminizin yayın yapacağı kanalı (frekans) seçebilirsiniz. 1, 6, 11 kanallarından birini seçmeniz tavsiye edilir.
- **“Güç”** alanında cihazınızın anten çıkışında yayacağı toplam elektromanyetik gücü görebilirsiniz.
- **“Hız”** alanında cihazınızın desteklediği en yüksek kablosuz iletişim hızını görebilirsiniz. Varsayılan değeri **“Otomatik”**’tir. Bu şekilde mesafe ve sinyal kalitesine bağlı olarak cihazınız istemcilerle olan iletişim hızını otomatik ayarlayacaktır.

Cihazınızın yayınladığı kablosuz ağıla ilgili ayarları da buradan yapabilirsiniz.

- **“Kablosuz Ağ Adı (SSID)”** alanına gireceğiniz kablosuz ağ ismi modeminizin yayınladığı isimdir.
- **“Kablosuz Ağ Adını (SSID) gizle”** kutucuğunu işaretleyerek, cihazınızın ağ adını gizleyerek yayın yapmasını sağlayabilirsiniz. Bu durum dizüstü bilgisayarların çevre de cihazınızın yayını görmelerini engelleyeceği için tavsiye edilmez.
- Kullanıcı İzolasyonu, kutucuğunu işaretleyerek AirTies’a kablosuz bağlı kullanıcıların aynı kablosuz ağına bağlı başka bilgisayarlara ulaşmalarını engelleyebilirsiniz,
- **“Güvenlik”** alanında kablosuz ağıınızda aktif olarak kullanılan güvenlik protokolü gösterilir.
- **“Parola”** alanında kablosuz ağıınızda aktif olarak kullanılan şifreyi görebilir, değiştirebilir ya da şifre yoksa atayabilirsiniz

Ayarları kaydetmek için **“Kaydet”** tuşuna basınız.

4.3 Kablosuz Güvenlik Ayarları

Güvenlik ayarlarının yapılması kablosuz iletişimin sağlanması için şart değildir. Ancak veri güvenliğiniz için aşağıdaki güvenlik ayarlarından size uygun olan birini yapmanız tavsiye edilir.

WPA, WPA2 ve WEP kablosuz şifreleme protokolleri, kablosuz ağıınız üzerindeki veri trafiğinin bir başkası tarafından dinlenmesi durumunda çözülmemesi için şifrelemeye yararlar.

MAC adres filtreleme ile de hangi kablosuz terminalerin AirTies modeminiz ile bağlantı kurup, veri alış-verişi yapabileceği tanımlanabilir. Yetkili / tanımlı olmayan terminalerin cihaza ulaşması engellenir. Kablosuz güvenlik için hem MAC adres filtrelemenin, hem de WPA2 kablosuz şifreleme protokolünün kullanılması tavsiye edilir

4.3.1 WPA2 Güvenlik Ayarları

IEEE 802.11i standardı ile tanımlanmış olan WPA2 en güncel şifreleme metodudur. Kablosuz ağıınızda WPA2 şifreleme methodunu kullanmak istiyorsanız ağıınızda kablosuz adaptörlerin hepsinin WPA2 standardını desteklemesi gerekmektedir. Centrino platformu notebook kullanıyorsanız, WPA2 kullanabilmek için Microsoft XP işletim sisteminizin WPA2 güncellemelerini yükleyiniz. (www.microsoft.com).

WPA2 şifrelemeyi etkinleştirip gerekli ayarları yapmak için:

1. Modeminizin Web arayüzünde **“KABLOSUZ”** ana menüsü altında **“Kablosuz Güvenlik Ayarları”**’nı seçiniz.
2. **“Kablosuz Güvenlik Seviyenizi Seçiniz”** bölümünde **“WPA”** kutusunu işaretleyiniz.
3. **“WPA2”** ve **“PSK Anahtarı”** seçeneklerini işaretleyerek **“Şifre”** bölümüne en az 8 en fazla 63 karakterden oluşan bir şifre giriniz. Şifrenizin kolayca tahmin edilemeyecek şekilde hem harf hem de rakamlardan oluşmasına dikkat ediniz. **“Kaydet”** tuşuna basınız.
4. Modeminiz ile kablosuz olarak bağlantı kuracak olan tüm cihazlarda da WPA2 şifrelemeyi aktif hale getirip aynı şifreyi girmeniz gerekmektedir.

4.3.2 WPA Güvenlik Ayarları

WPA (Wifi Protected Access) şifreleme standardı yüksek seviyede güvenlik sağlayan güncel kablosuz şifreleme standartlarından biridir. AirTies kablosuz ürünlerinin tümü ve yeni çıkan 802.11g protokoluna uygun kablosuz iletişim cihazları WPA standardını destekler. Kablosuz ağıınızda WPA kullanmak istiyorsanız, ağıınızdaki tüm kablosuz adaptörlerin WPA'ı desteklemesi gerekmektedir.

WPA şifrelemeyi etkinleştirip gerekli ayarları yapmak için:

1. Modeminizin Web arayüzünde “**KABLOSUZ**” ana menüsü altında “**Kablosuz Güvenlik Ayarları**”ını seçiniz.
2. “**Kablosuz Güvenlik Seviyenizi Seçiniz**” bölümünde “**WPA**” kutusunu işaretleyiniz.
3. “**PSK Anahtarı**” seçeneğini işaretleyerek “**Şifre**” bölümüne, en az 8 en fazla 63 karakterden oluşan bir şifre girerek “**Kaydet**” tuşuna basınız. Şifrenizin kolayca tahmin edilemeyecek şekilde hem harf hem de rakamlardan oluşmasına dikkat ediniz.
4. Modeminiz ile kablosuz olarak bağlantı kuracak olan tüm cihazlarda da WPA'yı aktif hale getirip aynı şifreyi girmeniz gerekmektedir.

Kablosuz Ağ Güvenliği

Güvenlik Tipi: ☐ Şifreleme Yok ☐ WEP ☒ WPA

WPA (Wi-Fi protected access) ve WPA2 (IEEE 802.11i standardı ile tanımlanmıştır) en güncel şifreleme metodlarıdır. WEP ile aralarındaki önemli fark WPA'da şifrelemenin otomatik olarak sürekli değiştirilmesidir. Parola alanına en az 8 en çok 63 karakterden oluşan ve kolayca tahmin edilemeyecek şekilde hem harf hem de rakamlardan oluşan bir parola girmeniz gerekir. AirTies AirGe2000. Bu parolanı kablosuz bağlanacak tüm cihazlara da girmeniz gerekmektedir. Kablosuz ağıınızda WPA/WPA2 kullanmak istiyorsanız, ağıınızda tüm kablosuz adaptörlerin WPA/WPA2 şifrelemesini desteklemesi gerekmektedir.

Modeminiz ile Kurumsal WPA (802.1x) kullanımı için www.airties.com web sitenizden detaylı bilgi alabilirsiniz.

WPA Tipi:

Şifreleme Tipi:

Parola:

Grup şifresi yenileme aralığı(s): 3600

4.3.3 WEP Güvenlik Ayarları

AirTies cihazınız WPA ve WPA2 şifrelemenin yanısıra WEP (Wired Equivalent Privacy) şifreleme standardını da destekler. Eğer kablosuz ağıınızda bağlı cihazlar içinde WPA ya da WPA2'yi desteklemeyenler varsa WEP şifrelemenin kullanılması tavsiye edilir.

WEP şifrelemeyi etkinleştirip gerekli ayarları yapmak için:

1. Modeminizin Web arayüzünde “**KABLOSUZ**” ana menüsü altında “**Kablosuz Güvenlik Ayarları**”nı seçiniz.
2. “**Kablosuz Güvenlik Seviyenizi Seçiniz**” bölümünde “**WEP**” kutusunu işaretleyiniz.
3. Üç seviyede WEP şifreleme yapabilirsiniz. Şifre uzunluğu seçiminize göre 64 bit şifreleme için 10 hexadecimal karakter (0-9 ve A-F), 128 bit şifreleme için 26 hexadecimal karakter, 256 bit şifreleme için 58 hexadecimal karakter uzunluğunda şifre kelimenizi giriniz. Modeminiz ile kablosuz olarak bağlantı kuracak olan tüm cihazlarda da WPA2 şifrelemeyi aktif hale getirip aynı şifreyi girmeniz gerekmektedir.

Kablosuz Ağ Güvenliği

Güvenlik Tipi: ☐ Şifreleme Yok ☒ WEP ☐ WPA

Bu sayfada şifre alanına, WEP Güvenlik Tipi seçiminize uygun uzunluktaki en az 1 şifre kelimesi giriniz. HEX tipi şifreler onaltılık sayı düzenine uygun karakterlerden seçilmelidir (0 - 9 arası rakam veya a, b, c, d, e, f karakterleri). WEP şifrelemesinde 2 onay modu desteklenmektedir: Açık ve Paylaşımlı. Açık modunun seçilmesi tavsiye edilir. 4 adete kadar şifre girebilirsiniz ve dilediğiniz kullanabilirsiniz. Bu şifreyi kablosuz bağlanacak tüm cihazlara da girmeniz gerekmektedir.

Kimlik Doğrulama:

WEP Güvenlik Tipi:

Etkin Şifre Sayısı:

1

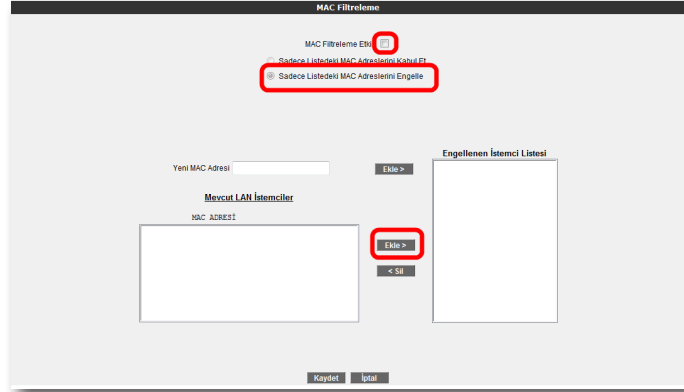
2

3

4

4.4 MAC Adresi Filtreleme

Kablosuz ağına erişim izni olan istemcileri buradan belirleyebilirsiniz. MAC adresi filtrelemesi kablosuz iletişim güvenliğinin sağlanması için şart değildir. Ancak veri güvenliğiniz için şifrelemeye ek olarak MAC adresi filtrelemesi yapmanız da tavsiye edilir.



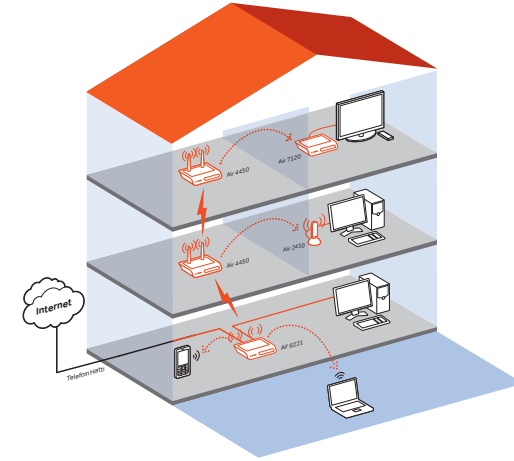
MAC Adresi Filtrelemeyi etkin hale getirip kullanıcıları engelleyecek şekilde gerekli ayarları yapmak için:

1. Modeminizin Web arayüzünde **"KABLOSUZ"** ana menüsü altında **"MAC Filtreleme"**ye tıklayınız.
2. Açılan pencerede **"MAC Filtreleme etkin"** kutusunu işaretleyiniz.
3. "Sadece Listedeki MAC Adreslerini Engelle" kutusunu seçin.
4. Kablosuz ağına erişimini engelleyeceğiniz cihazların adreslerini isterseniz elle **"Yeni MAC Adresi"** kutusundan, isterseniz de **"Mevcut LAN İstemcileri"** listesinden seçebilirsiniz. **"Ekle"** tuşuna basarak belirttiğiniz istemcileri engelleyebilirsiniz.
5. **"Kaydet"** tuşuna basarak girdiğiniz değerleri kaydediniz.
6. Eğer yerel kablosuz ağına erişmesine izin vereceğiniz cihazların MAC adreslerini girmek ve geri kalan tüm istemcileri engellemek isterseniz, **"Sadece Listedeki MAC Adreslerini Engelle"** yerine **"Sadece Listedeki MAC Adreslerini Kabul Et"**i seçerek giriş yapmanız yeterli olacaktır.

4.5 AirTies Mesh Ayarları

AirTies Mesh Teknolojisi çok katlı ya da betonarme binalarda ortaya çıkan sinyal zayıflaması ve kısıtlı kapsama alanı sorunlarını çözer. Kapsama alanını arttırmak için cihazınız ile tekrarlayıcı modunda çalışan bir ya da daha fazla AirTies Kablosuz Erişim Noktası (Access Point) cihazından oluşan bir **"Mesh Network"** kurulur.

Birbirlerine Mesh protokolüyle bağlanan AirTies Kablosuz Erişim Noktası cihazları sinyalin zayıfladığı noktalarda sinyali güçlendirir ve kapsama alanını artırırlar. Bilgisayarlar en iyi sinyal aldıkları tekrarlayıcıya bağlanır ve Mesh Network üzerinden cihaza ulaşırlar. Bu şekilde, kablosuz kapsama alanı maksimum ölçüde genişletilirken aynı zamanda duvar ve diğer engellerin kablosuz sinyalleri zayıflatma etkisi giderilmiş olur.



Modeminizle Mesh Network kurmak için:



1. Cihazın Web ara yüzünde “**KABLOSUZ**” ana menüsünün altında “**Kablosuz Ayarları**” bölümüne giriniz. “**Mesh network**”ün kullanacağı kanalı “**Kanal**” alanına giriniz. “**1**”, “**6**”, ya da “**11**” den birini kullanmanız tavsiye edilir. “**Mesh network**” e dahil olacak tüm kablosuz erişim noktası cihazlarında aynı kanal seçimi yapılmalıdır.

Modeminizin fabrika ayarlarında kablosuz ağı etkin. Kablosuz ağına kendi dilediğiniz bir isim vermek için Kablosuz Ağ Adı (SSID) alanına bir isim girebilir, dilerse bu isim kablosuz cihazlardan gidemeyen için Kablosuz Ağ Adını (SSID) gizle kutusunu işaretleyebilirsiniz. Kablosuz erişim için 1-13 arası bir kanal seçebilirsiniz (1, 6 ve 11 kanallarını kullanmanız tavsiye edilir).

Frekans : 2.4 GHz
 Mod : 802.11b
 Kanal : 11
 Güç : 100%
 Bant Geniliği : 20 MHz
 Hız(Mbps) : Otomatik

Etkin	Kablosuz Ağ Adı(SSID)	Kablosuz Ağ Adını (SSID) gizle	Kullanıcı İzolasyonu	Güvenlik
<input checked="" type="checkbox"/>	BIR_AirTies_Air5221	<input type="checkbox"/>	<input type="checkbox"/>	Şifreleme Yok

Kaydet **İptal**

2. Web arayüzünde “**KABLOSUZ**” ana menüsü altında “**Mesh**” menüsünü seçiniz. Açılan “**MESH Ayarları**” başlıklı ekranda “**AP Bul**” tuşunu tıklayınız

AirTies Mesh Networks Teknolojisi, çok katlı yada betonarme binalarda ortaya çıkabilecek sinyal zayıflaması ve kapsama alanı sorunlarını çözer. Mesh sayesinde kapsama alanını AirTies kablosuz erişim noktası/tekrarlayıcı (repeater) cihazdan ile, kablo çekmeye gerek kalmadan dilediğiniz kadar genişletebilirsiniz. Mesh kurmak için Mesh'i etkinleştir kutucuğunu işaretleyip Kaydet'e basınız. Modeminiz çevrede bağlantı kurabilecek kablosuz erişim noktası cihazlarını aramaya başlayacaktır.

AP Bul

MESH Listesi
 Durum BSSID(MAC Adres)

3. “**AP Bul**” tuşuna tıkladığınızda cihaz çevrede bağlantı kurabilecek kablosuz erişim noktası cihazlarını aramaya başlayacak ve bulduklarını listeleyecektir.

Mesh Ayarları

AirTies Mesh Networks Teknolojisi, çok katlı yada betonarme binalarda ortaya çıkabilecek sinyal zayıflaması ve kapsama alanı sorunlarını çözer. Mesh sayesinde kapsama alanını AirTies kablosuz erişim noktası/tekrarlayıcı (repeater) cihazdan ile, kablo çekmeye gerek kalmadan dilediğiniz kadar genişletebilirsiniz. Mesh kurmak için Mesh'i etkinleştir kutucuğunu işaretleyip Kaydet'e basınız. Modeminiz çevrede bağlantı kurabilecek kablosuz erişim noktası cihazlarını aramaya başlayacaktır.

Etkin	BSSID(MAC Adres)	SSID	Kanal	Mod	Güvenlik	Sinyal Seviyesi
<input checked="" type="checkbox"/>	00:1C:AB:1E:2E:56	ADSL_AIRTIES	11	11bg	WPA	Mükemmel
<input type="checkbox"/>	00:50:7F:92:29:7F	www.sanul.com	11	11bg	WPA2	Zayıf
<input type="checkbox"/>	00:1C:AB:1D:ED:CA	ADSL_AIRTIES	11	11bg	WPA	İyi
<input type="checkbox"/>	00:1C:AB:1D:EB:21	ADSL_AIRTIES	11	11bg	WPA	Zayıf
<input type="checkbox"/>	00:12:BF:32:71:E5	sojitz	3	11bg	WPA	Orta
<input type="checkbox"/>	00:14:C1:29:3A:76	dikmen	11	11bg	WPA	Zayıf
<input type="checkbox"/>	00:1A:2A:CD:4F:97	mood	11	11bg	WPA	Orta
<input type="checkbox"/>	00:1C:AB:18:89:9A	navatay	11	11bg	WPA	Orta
<input type="checkbox"/>	00:1C:AB:1D:9D:7C	ADSL_AIRTIES	11	11bg	WPA	Orta
<input type="checkbox"/>	00:1C:AB:1E:17:FA	ADSL_AIRTIES	11	11bg	WPA	Zayıf

MESH Listesi
 Durum BSSID(MAC Adres)

4. Modem ile Mesh bağlantısı kurmasını istediğiniz erişim noktası ya da noktalarını başındaki kutuyu işaretleyerek seçiniz. Seçtiğiniz Erişim noktalarında en az “**Orta**” ya da daha iyi bir sinyal seviyesi olmalıdır. “**Kaydet**” tuşuna basarak modemin Mesh ayarlarını tamamlayınız.
5. Yukarıdaki ayarları tamamladıktan sonra bağlantı kurulacak bütün AirTies erişim noktası cihazlarında da aynı Mesh ayarlarının yapılması gerekmektedir. Erişim Noktası cihazına ait kullanım kılavuzunda detaylı bilgi bulabilirsiniz.

Uyarı: Mesh Network kuracağınız tüm AirTies cihazları aynı kanalda çalışmalıdır.

5. VoIP Ayarları (İnternet Üzerinden Ses İletimi)

AirTies modeminiz, İnternet bağlantısı sağlandıktan sonra VoIP konfigürasyonu otomatik olarak yapacaktır. Modeminiz üzerinde herhangi bir tanımlama yapmaya gerek duymadan telefon görüşmesi yapabilirsiniz.

Görüşmenizi cihazınızın arkasındaki “Phone” ile gösterilen telefon portuna bağlayacağınız herhangi bir telefon cihazıyla yapabilirsiniz.

Hızlı Bilgi - ARATEST

Bağlantınızı test etmek için ücretsiz Koç.net hizmeti olan 00 800 ARATEST (00800-272 8378) numarasını arayın.

Bağlantınız sorunsuz olarak çalışıyorsa “Bu mesajı dinliyorsanız, aramanız Koç.net’e başları ile yönlendiriliyor demektir. Bu görüşme ücretsizdir. Koç.net’i kullandığınız için teşekkür ederiz.” mesajını duyacaksınız

Eğer ARATEST mesajını duyamıyorsanız, bağlantılarınızın 2. Bölümdeki “**Kablolu**” başlığında belirtilen şekilde yapıldığını kontrol edin. Yaptığınız kontrollerden sonuca ulaşamıyorsanız 0216-5561020’den Koç.net yardım masasını arayabilirsiniz

VoIP aramasına hazır ise, cihazınızın ön panelindeki “**VOIP**” ışığı **YEŞİL** olarak yanacaktır. VoIP aramaları sırasında bu ışık yeşil olarak yanıp sönecektir. “**VOIP**” ışığı yanmıyor ise, cihazınız VoIP arama yapmaya hazır değildir. PSTN hattı takılı ve hazır ise cihazınızın ön panelindeki “**LINE**” ışığı **YEŞİL** olarak yanacaktır. Aynı şekilde, eğer yaptığınız arama PSTN hattı üzerinden çıkıyorsa, bu ışık yeşil olarak yanıp sönecektir. PSTN hattı takılı veya hazır değil ise, PSTN ışığı yanmayacaktır. Cihazınıza bağlı telefonunuzdan arama yaptığınızda, arama planınıza bağlı olarak aramanız sabit hattan çıktığı zaman iki defa bip sesi gelecektir.

Durum

“**TELEFON**” ana menüsünden hesabınıza ait bilgileri görebilirsiniz.

SIP Durumu		
Aşağıdaki tabloda VoIP hesaplarınızın durumu gösterilmektedir.		
Hesap	SIP Kullanıcı Adı	Provizyon Durumu
1	200002900569820406	Kaytlı

Arama Kayıtları

“**TELEFON**” ana menüsü altındaki “**Arama kayıtları**” kısımdan arama kayıtlarınızı takip edebilirsiniz.

Arama kayıtlarınızın görüntülendiği tabloyu özelleştirmek için ilgili menudeki seçenekleri kullanabilirsiniz. Görüntülenen içeriğin sıralamasını değiştirmek içinse ilgili alandaki okları (▼▲) kullanmanız gerekecektir. Bilgilerin güncellenmesi için “**Yenile**” butonunu kullanınız.

Arama Kayıtları							
ÖNEMLİ NOT: Bu sayfada gösterilen arama detayları sadece bilgi içindir. Fatura alınan konuşma tutarı için lütfen operatörünüze danışınız. Arama kayıtları, sadece cihaz açıldığında itibaren tutulan kayıtlardır. Cihazınız kapatıldığında bu bilgiler silinecektir.							
Arama Yönü	Tüm Aramalar	Sayfada gösterilecek arama kaydı sayısı	20	Gösterilecek Arama Tipi	VoIP	Yenile	
Arama Zamanı	Arama Süresi	Arama Tipi	Aranan Taraf	Arayan Numara	Arama Yönü	Durum	
21/04/2009 20:04:47	00:00:00	Hesap 2	200006900569064170	99820407	Gelen Arama	Cevapsız	

Arama yönü seçenekleri olarak “**Gelen, Giden, Cevapsız ve Tüm Aramalar**” arasında seçim yapabilir, tablonun seçilen bilgilere göre arama kayıtlarınızı görüntülemesini sağlayabilirsiniz.

Arama Kayıtları							
ÖNEMLİ NOT: Bu sayfada gösterilen arama detayları sadece bilgi içindir. Fatura alınan konuşma tutarı için lütfen operatörünüze danışınız. Arama kayıtları, sadece cihaz açıldığında itibaren tutulan kayıtlardır. Cihazınız kapatıldığında bu bilgiler silinecektir.							
Arama Yönü	Tüm Aramalar	Sayfada gösterilecek arama kaydı sayısı	20	Gösterilecek Arama Tipi	VoIP	Yenile	
Arama Zamanı	Arama Süresi	Arama Tipi	Aranan Taraf	Arayan Numara	Arama Yönü	Durum	
21/04/2009 20:04:47	00:00:00	Hesap 2	200006900569064170	99820407	Gelen Arama	Cevapsız	

Sayfada gösterilecek olan arama kaydı sayısı için “**10, 20, 50, 100 ve Tüm**” seçenekleri arasında seçim yapabilir, tablonun seçilen bilgilere göre arama kayıtlarınızı görüntülemesini sağlayabilirsiniz.

Arama Kayıtları							
ÖNEMLİ NOT: Bu sayfada gösterilen arama detayları sadece bilgi içindir. Fatura alınan konuşma tutarı için lütfen operatörünüze danışınız. Arama kayıtları, sadece cihaz açıldığında itibaren tutulan kayıtlardır. Cihazınız kapatıldığında bu bilgiler silinecektir.							
Arama Yönü	Gelen Aramalar	Sayfada gösterilecek arama kaydı sayısı	20	Gösterilecek Arama Tipi	VoIP	Yenile	
Arama Zamanı	Arama Süresi	Arama Tipi	Aranan Taraf	Arayan Numara	Durum		
21/04/2009 20:04:47	00:00:00	Hesap 2	200006900569064170	99820407	Cevapsız		

Sayfada gösterilecek olan arama tipi için “**VoIP, Sabit, Tüm**” seçenekleri arasında seçim yapabilir, tablonun seçilen bilgilere göre arama kayıtlarınızı görüntülemesini sağlayabilirsiniz.

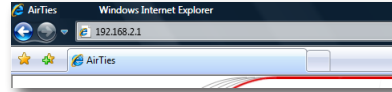
Arama Kayıtları							
ÖNEMLİ NOT: Bu sayfada gösterilen arama detayları sadece bilgi içindir. Fatura alınan konuşma tutarı için lütfen operatörünüze danışınız. Arama kayıtları, sadece cihaz açıldığında itibaren tutulan kayıtlardır. Cihazınız kapatıldığında bu bilgiler silinecektir.							
Arama Yönü	Tüm Aramalar	Sayfada gösterilecek arama kaydı sayısı	20	Gösterilecek Arama Tipi	VoIP	Yenile	
Arama Zamanı	Arama Süresi	Arama Tipi	Aranan Taraf	Arayan Numara	Arama Yönü	Durum	
21/04/2009 20:04:47	00:00:00	Hesap 2	200006900569064170	99820407	Gelen Arama	Cevapsız	

Önemli Not: Bu sayfada gösterilen arama detayları sadece bilgi içindir. Faturalanan konuşma tutarı için lütfen operatörünüze danışınız. Arama kayıtları, sadece cihaz açıldığında itibaren tutulan kayıtlardır. Cihazınız kapatıldığında bu bilgiler silinecektir.

6.GELİŞMİŞ AYARLAR

Cihazınızın temel bağlantı ayarları olan ADSL ve Kablosuz kurulumunu, cihazınızın kutusu içerisinde bulunan Kolay Kurulum CD ile yapabilirsiniz. Kolay kurulum CD'si, cihazınızın ilk kurulumunda, size hızlı ve kolay bir kurulum olanağı sağlamaktadır. Bununla beraber, aynı ayarları ve diğer kalan tüm gelişmiş ayarları kolayca yapabilmemiz için direkt olarak cihazınızdan sağlanan bir Web ara yüzü tasarlanmıştır. Bu web ara yüzü, cihazınızı ayarlarını yapabilmemiz için size sağlanan bir web sayfasıdır ve bağlanabilmemiz için sadece bilgisayarınızın cihaza bağlı olması yeterlidir, Internet'e bağlı olmanıza gerek yoktur. Web ara yüzünü açabilmek için aşağıdaki adımları izleyebilirsiniz:

- 1- Bilgisayarınızda kullandığınız Web tarayıcı programını (Internet Explorer, Mozilla Firefox vb.) çalıştırınız.
- 2- Web tarayıcınızın "**Adres**" kısmına cihazınızın Web ara yüzünün varsayılan adresi olan 192.168.2.1 adresini yazın ve "**Enter**" a basın.



- 3- Cihazınızın Web ara yüzünün "**Giriş**" ekranı gelecektir. Bu ekranda giriş için şifre isteyen bir iletişim kutusu göreceksiniz, cihazınızın varsayılan olarak giriş şifresi yoktur, "**Şifre**" alanını boş bırakıp "**Tamam**" tuşuna basarak giriş yapabilirsiniz.



Not: Giriş ekranınıza şifre koymak için "**YÖNETİM**" başlığı altında "**Şifre Ayarları**" bölümünü okuyunuz.

6.1 Anasayfa

Cihazınızın giriş ekranını geçtikten sonra açılan ilk ekran "Ana Sayfa" ekranıdır. Ana Sayfa ekranında, cihazınızın o anki çalışma durumu ile ilgili bilgileri görebilir, genel ayarlarını görebilirsiniz



6.2 LAN

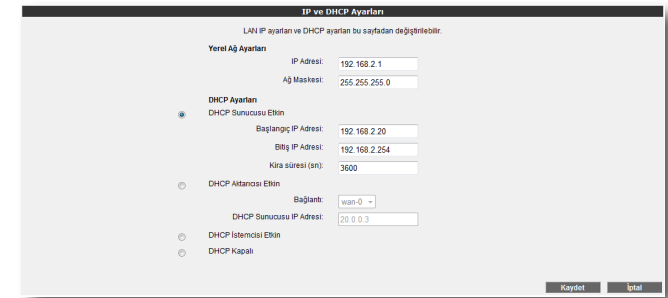
Cihazınıza bağladığınız her bir cihaza (Bilgisayar, Network yazıcı, IP Kamera vb.) **İstemci** adı verilir Cihazınız ile yerel ağa bağlantı kuracak bütün istemciler ile ilgili işlemleri, web ara yüzündeki LAN menüsü ve onun alt menülerinden yapabilirsiniz.

LAN menüsüne tıkladığınızda "**LAN İstemci Listesi**" açılır. Bu listede, cihazınıza bağlı olan tüm istemcileri ve bu istemcilerin bağlantı ayrıntılarını görebilirsiniz

LAN İstemci Listesi				
Bu sayfada cihazından IP adresi alan tüm bilgisayarları görebilirsiniz.				
MAC Adresi	IP Adresi	İsim	Kalan Kira Süresi	LAN Grubu
1:00:14:4B:5C:7A:7D	192.168.2.2	İsim uyar	0 Gün, 044:11 Saat	lan0

6.2.1 IP ve DHCP ayarları

Modeminize bağlı olan her bir istemci yerel bir IP adresi (Internet Protocol Address) alır. Modemde bu IP adresi bilgilerini dağıtan modül ise DHCP (Dynamic Host Configuration Protocol) olarak isimlendirilir. Modeminizin IP ve DHCP ayarlarını **LAN** menüsü altındaki **IP ve DHCP Ayarları** alt menüsünden yapabilirsiniz.



Yerel Ağ Ayarları

Modeminiz IP ve Ağ maskesi değişikliklerini bu bölümden yapabilirsiniz. Modeminiz varsayılan IP Adresi 192.168.2.1, varsayılan Ağ maskesi ise 255.255.255.0 dır. Bu değerleri mevcut ağınızın ihtiyaçlarına göre değiştirip kullanabilirsiniz.

DHCP a yarları

Bu kısımda modeminizin DHCP ile ilgili ayarlarını yapabilirsiniz. Burada kullanabileceğiniz 3 farklı DHCP ayarı vardır:

DHCP sunucusu Etkin

Modeminizin DHCP'si, varsayılan olarak etkin gelir. Bu kısımda, modeminize bağlı olan istemcilere dağıtılacak IP adreslerinin aralığını ve kiralama sürelerini tanımlayabilirsiniz. Modeminizdeki varsayılan IP adresi aralığı 192.168.2.20 ila 192.168.2.254 arasındır. Yani kendine bağlı olan istemcilere bu aralıktaki IP adreslerini atayacaktır. Atanan IP adreslerinin maksimum kira süresi de 3600 sn olarak ayarlanmıştır ki bu da her 3600 sn'de, atanan IP adresinin yenileneceği anlamına gelmektedir.

DHCP aktarıcı etkin

DHCP aktarıcısı, başka bir ağda bulunan, farklı bir DHCP sunucusunun, modeme bağlı olan istemcilere IP dağıtılmasına olanak sağlar. Bunu yapabilmek için, DHCP hizmetinin çalıştığı aygıtın (modem, sunucu, vb.) IP adresinin bilinmesi gerekmektedir.

Önemli Not: DHCP Aktarıcısı Etkin haldeyken, modemini kendi DHCP servisi kapalı hale gelir ve istemcilere IP adresi atamaz.

DHCP İstemcisi Etkin

Cihazınızın, ağda bulunan herhangi bir DHCP sunucudan IP adresi almasını istediğinizde bu seçeneği kullanabilirsiniz. Cihazınız ortmadaki sunucunun IP havuzundan herhangi bir IP alacaktır.

DHCP kapalı

Cihazdaki tüm DHCP aktivitesini durdurur. Bu moddayken, cihaza bağlı istemcilerin ağ ile iletişim kurabilmesi için ya elle IP girilmesi ya da başka bir DHCP sunucusundan IP adresi alması gerekmektedir.

IP ve DHCP Ayarları menüsüne yapılan herhangi bir değişikliğin geçerli olabilmesi için **“Kaydet”** tuşuna tıklamanız gerekmektedir.

6.2.6 LAN istemcileri

Cihazınızın web ara yüzünde, **LAN** menüsü altında, **LAN İstemcileri** alt menüsüne ulaşabilirsiniz. Burada cihazınıza bağlı olan tüm istemcileri ve bağlantı ayrıntılarını görebilir ayrıca istediğiniz istemci için istediğiniz IP adresini rezerve edebilirsiniz. Bir kez rezerve edilen bir IP adresi, artık başka bir istemciye atanamaz, böylelikle istemci cihaza her bağlandığında, kendisi için rezerve edilmiş IP adresini tekrar alabilecektir.

LAN İstemci Listesinde, **Statik Adresler** kısmında rezerve edilen IP adreslerini görebilirsiniz. **Dinamik Adresler** kısmı ise, istemcilere atanmış fakat henüz rezerve edilmemiş IP adreslerini göstermektedir.

LAN İstemciler menüsünde yaptığınız değişikliklerden sonra ayarların geçerli olabilmesi için **“Kaydet”** tuşuna tıklayınız.

6.3 FIREWALL ayarları

Firewall, yerel bilgisayar ağınıza internetten gelebilecek ve sisteminize zarar verebilecek saldırılara karşı korur.

AirTies Firewall, Stateful Packet Inspection (SPI) özelliğine sahiptir. SPI firewall ağınıza gelen bütün paketleri inceler; Internetten gelen saldırıları çeşitli kriterlere göre paket seviyesinde belirler ve saldırıyı gönderen IP adresini bloklayarak yerel ağınıza erişimini engeller.

Firewall özelliği ile kullanıcıların Internet erişimi için gelişmiş kurallar tanımlayabilir, bu kurallarla istediğiniz kullanıcıların Internet erişimlerini engelleyebilir ya da kısıtlayabilirsiniz.

Firewall ana menüsünün altında aşağıdaki alt menüler açılacaktır.

6.3.1 Erişim kontrolü

Erişim Kontrolü özelliği sayesinde yerel bilgisayar ağındaki dilediğiniz bilgisayarların internet erişimini sınırlandırabilirsiniz.. Bu sınırlamayı bilgisayarların IP adresleri ile yapabileceğiniz gibi her bilgisayarın MAC adresini girerek de yapabilirsiniz.

“Yeni” düğmesine basarak IP filtresi tanımına geçiniz.

Açılan pencerede:

- **“Kural Adı”** bölümüne tanımlayacağınız erişim kuralı için daha sonra hatırlayabileceğiniz bir isim giriniz.
- **“LAN Arayüzü”** bölümüne, erişim kontrolü kuralının tanımlı olacağı LAN arayüzünü seçiniz. VLAN özelliğini destekleyen Router'larda birden fazla LAN arayüzü olabilir.
- **“WAN Arayüzü”** bölümüne, erişim kontrolü kuralının geçerli olacağı PVC'yi seçiniz.
- **“İstemci Seçiniz”** bölümüne tanımlayacağınız erişim kuralı ile internet erişimini sınırlamak istediğiniz bilgisayar(lar)ın IP ya da MAC adreslerini **“Ekle”** butonuna basarak giriniz.
- **“Uygulama Seçiniz”** bölümüne **“İstemci Seçiniz”** bölümünde girdiğiniz bilgisayarların Internet erişimlerinde sınırlamak istediğiniz uygulamaları belirleyiniz. **“Mevcut Uygulamalar”** listesinden dilediğiniz uygulamayı **“Ekle”** butonuna basarak seçiniz.
- Erişim kontrolü kuralının geçerli olacağı zaman dilimlerini **“Zamanlama”** kutucuğunu işaretleyerek belirtebilirsiniz. Zamanlama kuralı tanımlamanız durumunda erişim denetimi yalnızca bu zaman dilimlerinde geçerli olacaktır.
- **“Mevcut Uygulamalar”** bölümüne yeni uygulamalar eklemek için **“Yeni”** butonuna basınız. Açılan pencerede:
 - o **“Uygulama Adı”** alanına tanımlayacağınız uygulamaya vermek istediğiniz ismi giriniz
 - o Uygulamanın kullandığı portları (LAN ve WAN portları) girerek **“Kaydet”** tuşuna basınız.
- Bu ayarları tamamladıktan sonra **“Kaydet”** tuşuna basınız.

IP Filtresi

Yeni bir kural eklemek için, kural adı girin. Kuralın uygulanacağı LAN istemcilerini belirtmek için LAN istemcilerini MAC adreslerine göre ya da bir IP adresi seçilip belirlen ya da varolan istemciler listesinden seçin ve Ekle düğmesine basın. Kuralın uygulanacağı bütün istemcileri seçtikten sonra, kısıtlanacak uygulamaları belirtin.

Kural Adı: deneme

LAN Arayüzü: lan 0 WAN Arayüzü: vc1

İSTEMCİ SEÇİŞİ

Yeni MAC Adresi: Ekle >

Yeni IP Adresi Aralığı: Ekle >

Mevcut LAN İstemcileri

MAC ADRESİ	IP ADRESİ	ADI
00:1B:1D:80:31:71	192.168.2.2	
00:1A:4B:5C:7A:7D	192.168.2.4	
00:1A:4B:5C:7A:7F	192.168.2.3	

Ekle > Sil <

Yukarıdaki İstemci Listesinde yer alan istemciler için kısıtlanacak uygulamaları seçiniz. Listede yer almayan bir uygulamayı kısıtlamak isterseniz, "Yeni" tuşuna tıklayarak, yeni bir uygulama tanımlayabilirsiniz. Kısıtlanacak uygulamaları tamamen seçtiğinizde "Kaydet" tuşuna tıklayınız.

UYGULAMA SEÇİŞİ

Tüm Trafik Durdur: ☐

Mevcut Uygulamalar

DiabloII
Duke 3
Half Life 2 Steam
Quake 3
Remote Administrator
Remote Desktop
SMTP
SSH
WinMail
Web Server

Ekle > Sil <

Sınırlı Uygulamalar

Remote Administrator

Yeni Düzeltme Sil

Zamanlama: ☐ Başlangıç: Bitiş:

Günlük: ☐ Salı: ☐ Çarş: ☐ Perş: ☐ Cum: ☐ Cum: ☐ Pz: ☐

Kaydet İptal

- Tanımladığınız kuralın etkin olabilmesi için **"Erişim Kontrolünü Etkinleştir"** seçeneğini işaretleyip **"Kaydet"**e basınız.

Erişim Kontrolü

Erişim kontrolü ile yerel bilgisayar ağımızdaki istediğiniz kullanıcıların Internet'te bazı uygulamalara erişimlerini engelleyebilirsiniz. Yeni bir erişim kuralı tanımlamak için "Erişim Kontrolünü Etkinleştir" işaretledikten sonra "Yeni" tuşuna basınız.

Erişim Kontrolünü Etkinleştir: ☐

Yeni

Kural Adı	İstemci Listesi	Etkin Uygulamalar	Etkinleştir	Ayarlar
deneme	00:1B:1D:80:31:71	Remote Administrator	<input checked="" type="checkbox"/>	Düzeltiler Sil

Kaydet İptal

6.3.2 MAC adresi filtreleme

MAC filtreleme özelliği ile, bilgisayarların MAC adreslerine göre ağa erişimleri engellenebilmektedir. Bu özellik etkinleştirildiğinde listeye MAC adresleri eklenmiş olan kullanıcıların Router'a erişimi engellenir.

MAC adrese göre filtreleme yapabilmek için:

- MAC filtrelemeyi etkinleştir seçeneğini işaretleyiniz.
- Yeni bir MAC adresi girerek ya da sistemdeki istemciler listesinden seçim yaparak **"Ekle"** butonuna basınız.
- "Kaydet"** butonuna basınız.

MAC Address Filtering

MAC filtreleme özelliği bilgisayarların MAC adreslerine göre ağa erişimlerine izin vermesini sağlar. Bu özellik etkinleştirildiğinde listeye MAC adresleri yazılmış olan kullanıcıların modeme ve internete erişimi engellenir. Yeni bir MAC adresi girip ekleye basınız ya da sistemdeki istemcilerden seçiniz.

MAC Filtreleme Etkin: ☒

Yeni MAC Adresi: Ekle >

Mevcut LAN İstemcileri

MAC ADRESİ	IP ADRESİ	ADI
00:1B:1D:80:31:71	192.168.2.2	
00:1A:4B:5C:7A:7D	192.168.2.4	
00:1A:4B:5C:7A:7F	192.168.2.3	
00:1B:1D:80:31:71	192.168.2.5	
00:1A:4B:5C:7A:7D	192.168.2.6	
00:1A:4B:5C:7A:7F	192.168.2.7	
00:1A:4B:5C:7A:7F	192.168.2.3	

Ekle > Sil <

Engellenen İstemci Listesi

Kaydet İptal

6.3.3 Anti-DoS

Anti-DOS özelliği, cihazınıza Internet üzerinden gelebilecek, cihazınıza çok sayıda bağlantı yaparak çökertmeye dayanan "Denial of Service" türü saldırıları önler. Bu sayfada cihazınıza Internet'ten ne kadar zamanda maksimum kaç tane bağlantı yapılmasına izin vereceğinizi ayarlayabilirsiniz.

Router'ın fabrika ayarlarında Anti-DoS özelliği devre dışıdır. Anti-DoS ayarlarını yapabilmek için:

- "Anti-DoS Aktif"** kutucuğunu işaretleyiniz
- Yerel ağ ve Internet üzerinden Router'ın kuracağı maksimum bağlantı sayılarını giriniz.
- "Kaydet"** tuşuna basınız.

Anti-DOS

Anti-DOS özelliği modernizasyon Internet'ten gelecek Denial of Service türü saldırıları önler. Bu sayfada modernizasyon Internet'ten farklı protokoller kullanılarak ne kadar zamanda kaç tane bağlantı yapılmasına izin vereceğinizi ayarlayabilirsiniz.

Anti-Dos Aktif: ☒

wan-0 Antidos Aktif

TCP: Saniyede 100 yeni bağlantı

UDP: Saniyede 150 yeni bağlantı

ICMP: Saniyede 2 yeni bağlantı

lan-0 Antidos Aktif

TCP: Saniyede 1000 yeni bağlantı

UDP: Saniyede 1000 yeni bağlantı

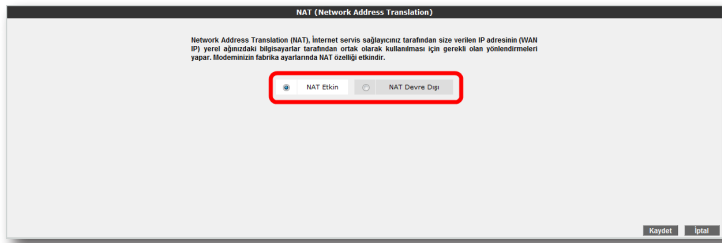
ICMP: Saniyede 10 yeni bağlantı

Kaydet İptal

6.4 NAT

Network Address Translation (NAT), İnternet servis sağlayıcınız tarafından size verilen IP adresinin (WAN IP), yerel ağınızdaki bilgisayarlarca ortak olarak kullanılması için gerekli olan yönlendirmeleri yapılmasını sağlar.

Cihazınızın web ara yüzünde **NAT** menüsüne tıkladığınızda, NAT'ı etkinleştirip devre dışı bırakabileceğiniz seçim ekranı gelmektedir. Cihazınızda varsayılan olarak NAT özelliği etkindir.

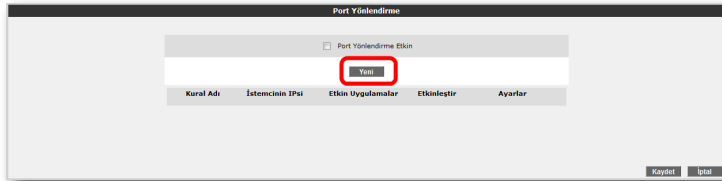


6.4.1 Port Yönlendirme

Cihazınızda Port Yönlendirme ayarlarını yapmak için web ara yüzünde “**NAT**” ana menüsünün altındaki “**Port Yönlendirme**” alt menüsüne tıklayınız.

Port yönlendirme menüsünde, daha önce cihazınızda oluşturduğunuz port yönlendirme kurallarının bir listesini göreceksiniz. Daha önce hiç port yönlendirme işlemi yapmadıysanız, bu liste boş gelecektir.

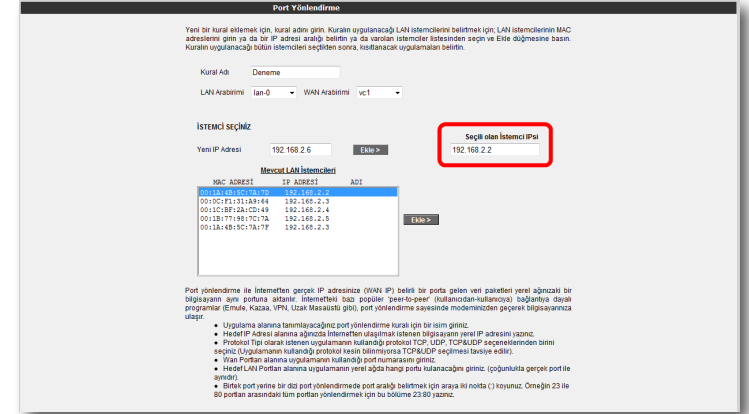
Yeni bir kural oluşturmak için “**Yeni**” butonuna tıklayınız



Gelen sayfanın üst kısmında, oluşturulacak kural ve kuralın uygulanacağı istemci PC'ler ile ilgili kısımları doldurmanız gerekmektedir;

Kural Adı: Yeni bir kural eklemek için, kural adını giriniz

İstemci Seçiniz: Burası port yönlendirme yapacağınız LAN istemcilerini belirtmek için kullanacağınız alandır. Burada ister “**Mevcut LAN İstemcileri**” listesinden bir istemci IP'si seçip “**Ekle**” butonuna basarak ekleme yapabilirsiniz, isterseniz de “**Yeni IP Adresi**” kısmına el ile bir istemci IP'si girip “**Ekle**” butonuna basarak ekleme yapabilirsiniz. Her iki durumda da “**Seçili olan İstemci IP si**” alanına belirttiğiniz IP adresi gelecektir.

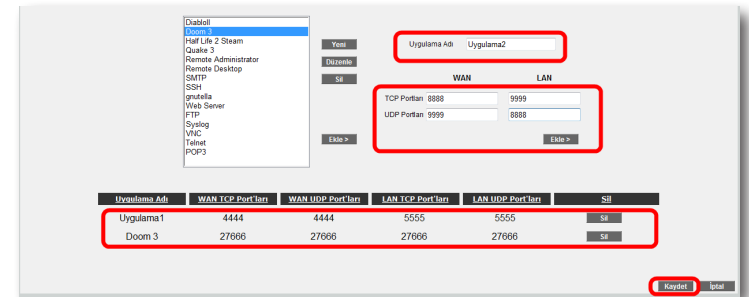


Sayfanın aşağı kısmında ise oluşturacağınız Port Yönlendirme kuralı ile ilgili parametreleri girebileceğiniz alan bulunmaktadır.

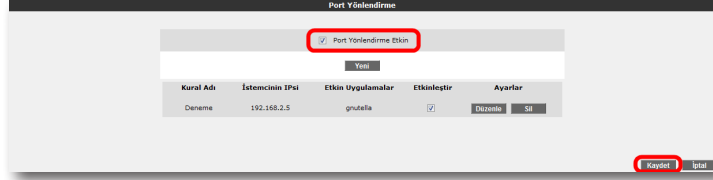
- “**Uygulama Adı**” alanına, tanımlayacağınız port yönlendirme kuralı için bir isim giriniz.
- “**TCP portları**” alanına, uygulamanın WAN (Geniş ağ) ve LAN(Yerel ağ) için TCP port numaralarını yazınız. (WAN ve LAN port numaraları genelde aynıdır ve bu numaralar uygulama üreticisi tarafından belirlenir)
- “**UDP portları**” alanına, uygulamanın WAN (Geniş ağ) ve LAN(Yerel ağ) için UDP port numaralarını yazınız. (WAN ve LAN port numaraları genelde aynıdır ve bu numaralar uygulama üreticisi tarafından belirlenir) Gerekli parametreleri girdikten sonra “**Ekle**” butonuna basınız. Uygulama ile ilgili girdiğiniz bilgileri aşağıda göreceksiniz.

Eğer port yönlendirme yapacağınız uygulama, sayfanın sol tarafında bulunan uygulama listesinde mevcut ise oradan direkt olarak seçip “**Ekle**” butonuna tıklayabilirsiniz. Port bilgileri otomatik olarak gelecektir.

Tüm bu işlemleri tamamladıktan sonra, sayfanın sağ alt köşesindeki “**Kaydet**” butonuna tıklayınız.



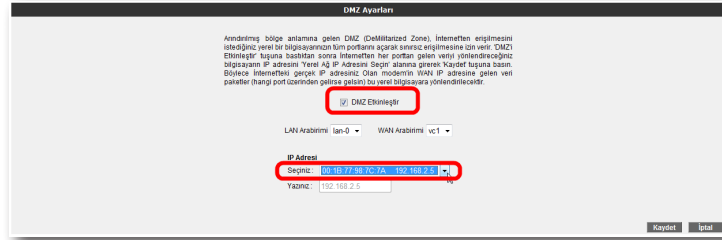
Kayıt işlemi tamamlandıktan sonra aşağıdaki ekran gelecektir. Burada yaptığınız Port yönlendirme işlemi ile ilgili bilgileri göreceksiniz. Bu bilgilerin doğruluğunu kontrol ettikten sonra üstte bulunan “Port Yönlendirme Etkin” seçeneğini işaretleyiniz ve sağ alttaki “Kaydet” butonuna basınız.



6.4.2 DMZ

Arındırılmış bölge anlamına gelen DMZ (DeMilitarized Zone), İnternet'ten erişilmesini istediğiniz yerel bir bilgisayarınızın tüm portlarını açarak sınırsız erişilmesine izin verir.

Cihazınızın web ara yüzünde, **NAT** menüsü altında **DMZ** alt menüsünü tıklayınız. DMZ, varsayılan olarak devre dışı gelmektedir. Açılan **DMZ Ayarları** sayfasında öncelikle “**DMZ Etkinleştir**” seçeneğini işaretleyerek aktif hale getiriniz. Daha sonra, İnternet'ten gelen veriyi, yönlendirmek istediğiniz bilgisayarın IP adresini “**IP Adresi**” başlığı altındaki “**Seçiniz**” menüsünden ya da bu listede olmayan bir IP için “**Yazınız**” bölümüne elle girmek sureti ile seçiniz. Böylece internet üzerinden cihazınızın WAN IP'sine gönderilen veri paketleri (hangi porttan gelirse gelsin), seçmiş ya da yazmış olduğunuz IP adresindeki istemciye yönlendirilecektir.



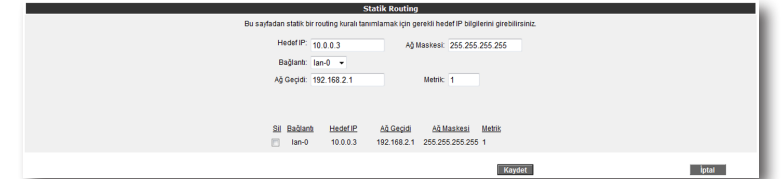
6.5 Routing

Routing (dolaştırma) İnternet'te IP paketlerinin hedeflerine nasıl ulaşacağını belirleyen kuralları tanımlar. Hedef IP adreslerini belirleyeceğiniz statik (sabit) routing tanımlayabilir veya kuralları otomatik olarak güncelleyen RIP dinamik routing protokolünü kullanabilirsiniz. Cihazınızın routing ayarlarını yapabilmek için web ara yüzünde solda “ROUTING” menüsüne tıklayınız.

6.5.1 Statik routing

Cihazınızda bir statik routing kuralı tanımlayabilmeniz için, “**ROUTING**” menüsü altından Statik Routing alt menüsüne tıklayınız. Bu sayfadan statik bir routing kuralı tanımlamak için gerekli hedef IP bilgilerini girmeniz gerekmektedir.

- **Hedef IP:** Veri göndermek istediğiniz diğer bir ağdaki bilgisayarın IP adresini girmeniz gerekmektedir.
- **Ağ Maskesi:** Veri göndereceğiniz IP adresinin alt ağ maskesini girmeniz gerekmektedir.
- **Bağlantı:** Veriyi göndermek için kullanacağınız ara yüzü seçmeniz gerekmektedir. Bu bağlantı yerel (LAN)IP adresleri için “lan”, uzak (WAN) IP adresleri için ise “wan” olmalıdır.
- **Ağ Geçidi:** Bu alana, “Hedef IP” adresine, veriyi iletebilecek cihazın IP adresi yazılmalıdır. Bu IP adresi, seçtiğiniz Bağlantı türüne de bağlı olmak üzere, bir WAN IP ya da LAN IP adresi olabilir.
- **Metrik:** Veri göndermek istediğiniz hedef IP'ye ulaşmak için, kaç tane Ağ geçidi geçilmesi gerektiğini buradan tanımlayabilirsiniz.



6.6 Yönetim

Cihazınızın uzak ve yerel yönetimi ile ilgili ayarlamalar yapabileceğiniz kısım “**YÖNETİM**” menüsüdür. Cihazınızın web ara yüzünde solda “**YÖNETİM**” tıklayınız.

6.6.1 Şifre ayarları

Modeminizde varsayılan olarak bir giriş şifresi yoktur. Web ara yüzüne giriş yapmak için; Giriş sayfasında **Şifre** alanını boş bırakarak “**Tamam**” tuşuna tıklamanız yeterlidir. Şifre ayarları bölümünde cihazınız web ara yüzüne giriş için bir şifre tanımlayabilir ya da mevcut giriş şifrenizi değiştirebilirsiniz.

Modem web ara yüzüne giriş için ilk kez şifre koyarken **Şifre Ayarları** sayfasında “**Mevcut Şifre**” alanını boş bırakınız. Hemen altında “**Yeni Şifre**” alanına kullanmak istediğiniz şifreyi giriniz. Son olarak da “**Şifreyi Onayla**” alanına girmiş olduğunuz şifreyi tekrar yazarak “**Kaydet**” tıklayınız. Bundan sonrası için, web ara yüzüne her girişinizde, belirlemiş olduğunuz şifreyi girmeniz gerekecektir.

Eğer mevcut şifrenizi değiştirmek istiyorsanız, yine aynı sayfada “**Mevcut Şifre**” alanına kullandığınız şifreyi yazmanız ve daha sonra da kullanmak istediğiniz yeni şifreyi “**Yeni Şifre**” ve “**Şifreyi Onayla**” alanlarına girerek “**Kaydet**” tuşuna tıklamanız gerekmektedir.

6.6.2 Uzaktan yönetim

Cihazınızın uzaktan yönetilmesi ile ilgili ayarları bu sayfada yapabilirsiniz. Ayarlar için **YÖNETİM** menüsü altında “**Uzaktan Yönetim**” alt menüsüne tıklayınız.

Uzaktan yönetimi etkinleştirmek için öncelikle “**Uzaktan Yönetim Etkin**” onay kutusunu işaretlemeniz gerekmektedir.

Modeminizde, uzaktan yönetimi etkinleştirirken “**Herhangi bir IP**” onay kutusunu işaretlerseniz, uzak tarafta herhangi bir WAN IP ye sahip herhangi bilgisayara, cihazınızın yönetimini açmış olursunuz.

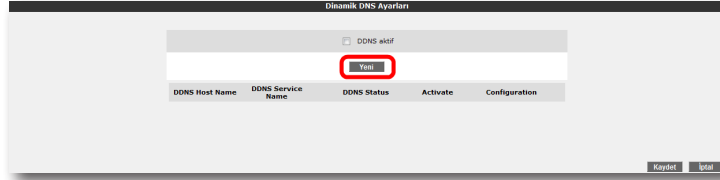
Güvenlik Uyarısı:Uzaktan yönetim etkinken cihazınızın arayüz şifresinin atanmış olduğundan emin olun!

6.7 DDNS

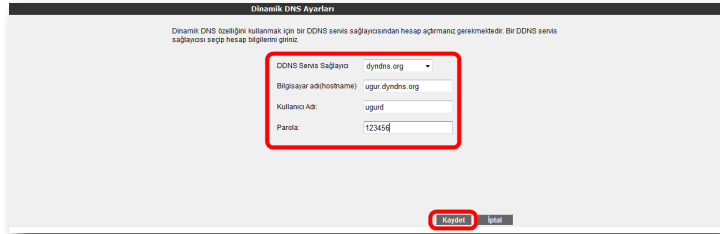
Dinamik DNS(DDNS), bilgisayar adı ile IP adresinizin internet isim sunucularında sürekli güncel olmasını sağlar. En yaygın kullanım alanı bir internet alan adının, değişken IP adresine sahip bir bilgisayara atanmasıdır. Bu sayede internet üzerinden bilgisayarınıza ulaşmak için IP adresinizin değişimini sürekli takip etmek zorunda kalmazsınız. Bir diğer kullanım alanı, değişken IP adresine sahip bir bilgisayarlarda sunucu yazılımı çalıştırmaktır.

6.7.1 DDNS ayarları

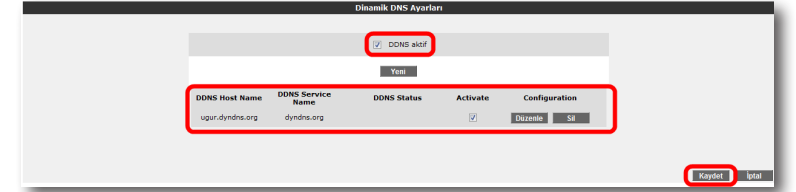
Cihazınızın **DDNS** ayarlarını yapabilmek için web ara yüzünde, solda **DDNS** menüsü altında, **DDNS Ayarları** alt menüsüne tıklayınız. Dinamik **DNS Ayarları** ekranı gelecektir, burada daha girişi yapmış olduğunuz DDNS hesap bilgilerinizi görebilirsiniz. Yeni bir hesap girişi için **“Yeni”** tuşuna tıklayınız.



Dinamik DNS özelliğini kullanmak için bir DDNS servis sağlayıcısından hesap açtırmanız gerekmektedir. Açılan ekranda bir DDNS servis sağlayıcısı seçip hesap bilgilerinizi (**Hostname**, **Kullanıcı Adı**, **Parola**) giriniz. Bilgileriniz girdikten sonra **“Kaydet”** tuşuna tıklayınız.



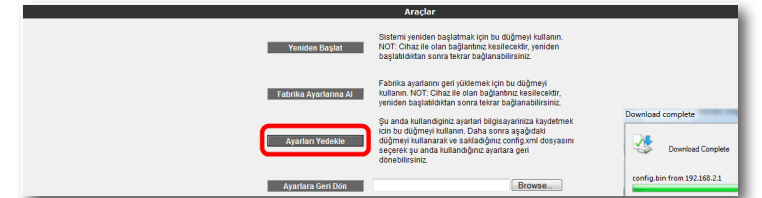
Kaydetme işleminden sonra, bir önceki **Dinamik DNS Ayarları** ekranına geri dönmüş olacaksınız. Burada girdiğiniz hesap bilgilerinizi ve durumunu DDNS listesinde görebilir, birden fazla hesap girişiniz varsa, hesaplarınız arası geçişler yapabilirsiniz. Ayrıca daha önce girmiş olduğunuz hesapları, düzenleyebilir ya da silebilirsiniz. DDNS'i aktif hale getirmek için **“DDNS Aktif”** onay kutusunu işaretleyip, **“Kaydet”** tuşuna tıklayınız.



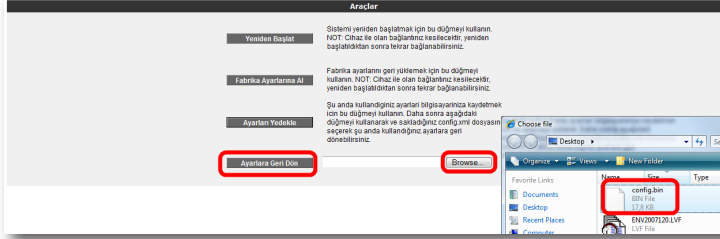
6.8 Araçlar

Bu sayfada, cihazınızı yeniden başlatabilir, fabrika ayarlarına alabilirsiniz. Ayrıca, cihazınızın mevcut ayarlarınızı yedekleyip, yedeklediğiniz ayarları daha sonra yeniden yükleyebilirsiniz. Araçlar ekranına ulaşmak için, web ara yüzünde solda, **“ARAÇLAR”** menüsüne tıklayınız.

- **Yeniden Başlat** tuşu, cihazınızı kapatıp açmaya yarar. Bu sırada cihaz ile bağlantınız kesilecektir. Ancak cihaz yeniden açıldıktan sonra tekrar bağlanabilirsiniz.
- **“Fabrika Ayarlarına Al”** tuşu ile cihazınızı fabrika ayarlarına geri döndürebilirsiniz. Bu işlem ile modeminizde daha önce yapmış olduğunuz tüm ayarlar silinecektir.
- **“Ayarları Yedekle”** tuşu ile cihazınızın mevcut ayarlarını yedekleyebilirsiniz. Ayarları Yedekle tuşuna bastığınızda, cihazınız, **“config.bin”** isminde bir dosya üreterek bunu bilgisayarınıza kaydetmenizi isteyecektir. Böylelikle daha sonra bu ayarları “Ayarlara Geri Dön” seçeneği ile yeniden yükleyebilirsiniz.



- **“Ayarlara Geri Dön”** tuşu ile önceden yedeklemiş olduğunuz ayarlarınızı tekrar yükleyebilirsiniz. “Gözet” tuşuna basarak, daha önce bilgisayarınıza kaydetmiş olduğunuz config.bin dosyasını seçiniz. Daha sonra, **Ayarlara Geri Dön** tuşuna tıklayınız. Böylelikle önceki ayarlarınız cihazınıza yüklenmiş olacaktır.



6.8.1 Yazılım güncelleme

Modemde çalışan yazılımı güncellemek için **“ARAÇLAR”** ana menüsü altında **“Yazılım Güncellemesi”** menüsünü seçiniz. Açılan **“Firmware Güncelle”** ekranında **“Gözet”** tuşuna basınız ve açılan pencerede bilgisayarınızdaki en güncel modem firmware dosyasını bulunuz. (En güncel firmware dosyasını www.airties.com web sitesinden indirebilirsiniz.). **“Güncelle”** tuşuna basınız.



Firmware dosyası başarıyla yüklendikten sonra sistem otomatik olarak yeniden başlatılacaktır. Bu sebeple cihaza olan bağlantınız kesilecek ve herhangi bir ayar yapmak için cihaza yeniden bağlanmanız gerekecektir. Güncelleme sırasında modem elektrik bağlantısının kesilmemesi çok önemlidir!

6.8.2 Zaman ayarları

Cihazınız güncel saati ve tarihi Internet'teki zaman sunucularından SNTP protokolü kullanılarak alır. Cihazınız fabrika ayarı olarak bazı zaman sunucuları girilmiştir. Değiştirmek için **“ARAÇLAR”** menüsü altından **“Zaman Ayarları”** alt menüsünü tıklayınız ve açılan **“Zaman Sunucusu (SNTP)”** penceresinde sunucu bilgilerini girerek **“Kaydet”** tuşuna tıklayınız.



6.9 Raporlar

“RAPORLAR” menüsünde cihazınızın; **ADSL Durum ve İstatistikleri, Ürün Bilgisi, Yazılım Sürüm Bilgileri** gibi genel özellikleri hakkında bilgi alabileceğiniz tabloları bulabilirsiniz.

RAPORLAR			
Bu sayfada cihazla ilgili raporlar gösterilmiştir.			
ADSL Durum ve İstatistikleri		Ürün Bilgisi	
ADSL Bağlantısı:	Bağlı değil	Model Adı:	Ar 622
Veri Gönderme Hızı(Kb/s):	-	Donanım Sürümü:	AS_1.0.2
Veri Alma Hızı(Kb/s):	-	Seri Numarası:	AT20610010123423
Yeni:	-	Ethernet MAC Adresi:	08:00:AA:BB:CC:DD
Gelen Veri Hattı Zayıflaması (dB):	-	DSL MAC Adresi:	08:00:AA:BB:CC:DF
Giden Veri Hattı Zayıflaması (dB):	-	Wireless MAC Adresi:	08:00:AA:BB:CC:DE
Yazılım Sürüm Bilgisi			
Firmware Sürümü:	1.0.0.6		
ATP Sürümü:	1.3		
DSL HALI:	-		
DSL Data Pump:	-		
Bootloader Sürümü:	UB_1.1.5-AR_1.0		

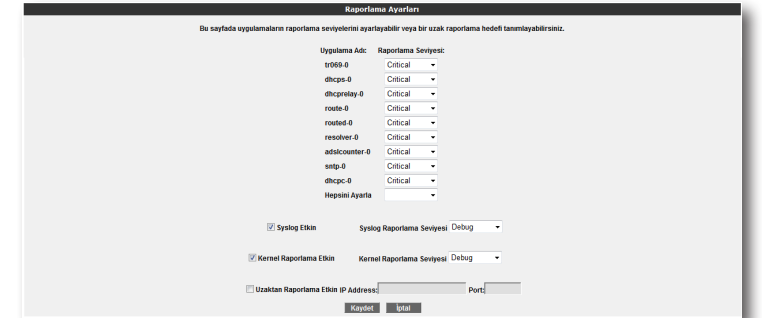
6.9.1 Sistem raporları

RAPORLAR menüsü altında **“Sistem Raporları”** bölümüne geldiğinizde, burada cihazınız ile ilgili gelişmiş raporlama sonuçlarına ulaşabilirsiniz. Buradaki detaylı raporlama bilgisi, cihazınızın son açılışından bu yana hangi hizmet ve servislerin çalıştığına dair gelişmiş bilgi vermektedir.



6.9.2 Raporlama ayarları

“Raporlama Ayarları” ekranında, uygulamaların raporlama seviyelerini ayarlayabilir veya bir uzak raporlama hedefi tanımlayabilirsiniz.

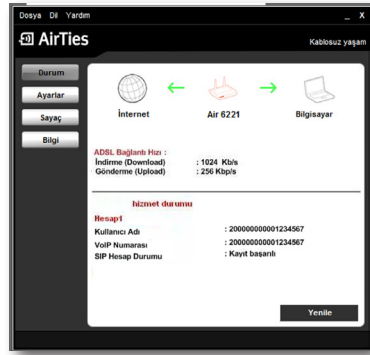


7 AirTies ADSL Hizmet Programı Kullanımı

AirTies ADSL Hizmet Programı, cihazınızın kutusundan çıkan Kolay Kurulum CD'si ile bilgisayarınıza kurulur. Programı başlatmak için CD ile kurulum tamamlandıktan sonra bilgisayarınızın masaüstünde konumlanan AirTies ADSL Hizmet Programı ikon'una tıklayınız.

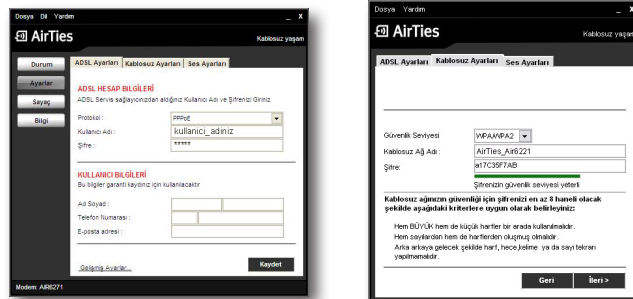
7.1 Durum

Hizmet programında Durum menüsüne tıkladığınızda, cihazınızın İnternet ve bilgisayarınızla olan bağlantı durumunu ve ADSL indirme/gönderme hızınızı ve VoIP servis durumunu görebilirsiniz.



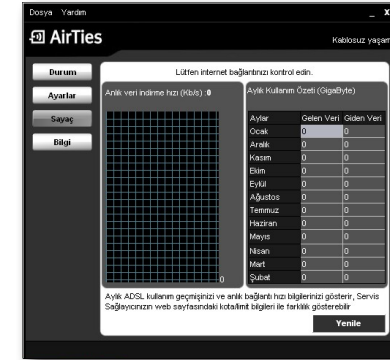
7.2 Ayarlar

Hizmet Programı'nın "Ayarlar" menüsünde cihazınız ADSL ve kablosuz ayarlarını değiştirebilir, gelişmiş ayarlar için web ara yüzüne geçiş yapabilirsiniz.



7.3 Sayaç

Hizmet Programında Sayaç menüsüne tıklayarak, indirilen (download edilen) ve gönderilen (upload edilen) aylık veri miktarı ve anlık veri indirme hızını takip edebilirsiniz. Cihazınıza aynı anda birden fazla bilgisayar bağlanmış olsanız da, ADSL sayacını içeren AirTies ADSL Hizmet Programını tek bir bilgisayara yüklemeniz yeterlidir. Program, son 12 ay içinde cihaz üzerinden geçen veri trafiği toplamını aylık olarak gösterir. Trafik toplamı cihazın kalıcı belleğinde tutulduğundan cihazınızı kapatsanız da kaybolmaz, tekrar açtığınızda sayaç kaldığı noktadan devam eder.



UYARI: Aylık ADSL kullanım geçmişinizi ve anlık bağlantı hızı bilgilerinizi gösterir, Servis Sağlayıcınızın web sayfasındaki kota/limit bilgileri ile farklılık gösterebilir.

7.4 Bilgi

Hizmet programında, "Durum" menüsüne tıklayarak aşağıdaki bilgileri edinebilirsiniz:

- **Hizmet Programı sürümü:** Kullanmakta olduğunuz hizmet programının sürümünü gösterir.
- **Modem Firmware sürümü:** Cihazınıza yüklü olan yazılımın sürümünü gösterir.
- **IP Adres:** İnternet'e bağlandığınızda, almış olduğunuz WAN IP adresini gösterir.
- **Modem İsmi:** Cihazınızın model numarasını gösterir.
- **ADSL MAC Adresi:** Cihazınıza ait olan ADSL MAC adresini gösterir.
- **Seri numarası:** Cihazınıza ait olan Seri Numarasını gösterir.

7.5 Otomatik Yazılım Güncelleme

AirTies ADSL Hizmet Programı cihazınız için daha güncel bir yazılım (firmware) çıktığında sizi bilgilendirir ve dilerseniz cihazınızın yazılımını otomatik olarak günceller. En güncel yazılımı kullanarak hem cihazınızın performansını yükseltir hem de en yeni teknolojilerden yararlanmış olursunuz.

Yazılım güncellemesini kendiniz yapmak isterseniz, AirTies ADSL Hizmet programının "Bilgi" menüsünde "Modemin Yazılımını Güncelle" ya da "ADSL Hizmet Programını Güncelle" tuşuna tıklayarak yazılımı güncellemeyi yapabilirsiniz.



8. TEKNİK ÖZELLİKLER

- **ADSL özellikleri:** G.992.1 Annex A (G.DMT), G.992.2 (G.Lite), G.992.3 (ADSL2), G.992.4 (G.Lite.bis), G.992.5 (ADSL2+), Rate Adaptive DSL (RADSL), RADSL, Traffic shaping UBR/CBR, OAM (I.610)
- **Bağlantı protokolleri:** PPPoE, PPPoA, RFC1483 Bridging, RFC1483 Routing, ATM üzerinden klasik IP, PAP/CHAP, RFC 2364 PPP over AAL5, RFC2366 Multicast over ATM
- **Kablosuz çıkış gücü:** Max 20 dBm EIRP
- **Kablosuz güvenlik özellikleri:** WPA, WPA2, 64/128/256 bit WEP, kablosuz MAC adresi filtreleme, SSID gizleme
- **Frekans:** ETSI 2400 MHz'den 2483.5 MHz'e kadar (3'ü örtüşmeyen 13 kanal),
- **Router ve Firewall:** Anti-DoS SPI firewall; IP ve MAC adresi filtreleme; Port yönlendirme; DMZ; Statik Routing; DNS Proxy; DHCP sunucu ve aktarıcı; NAT/ NAPT; PPP (PAP/CHAP/MSCHAP), VPN geçişi (pass-through)
- **UPnP Tak&Çalıştır** özelliği
- Ses Aktivitesi Algılama (Voice Activity Detection)
- Sessizlik Giderici Ton (Comfort Noise Generation)
- Echo Cancellation (G.168)
- RTP (RFC 3550)
- RFC 3261'e uyumlu SIP protokolünü destekleyen ses ağ geçidi
- G.711M&A, G.729AB codec desteği
- DTMF Relay (RFC2833) ve SIP INFO desteği
- Faks G.711 geçişi (pass-through) ve T.38 faks protokolü desteği
- **Reset butonu** ile fabrika ayarlarına dönüş imkanı
- **Çalışma voltajı:** 100V AC ile 240V AC arası
- **Kablolama:** RJ-45 (Ethernet), RJ-11 (ADSL)
- **Portlar:** ADSL (RJ-11), 1 x 10/100 Ethernet (RJ-45, auto MDI/MDIX) , Power (15V DC), 1xLine (RJ-11), 1xPhone (RJ-11)
- **LED'ler:** POWER, ADSL, NET, WIFI, ETH, VOIP, LINE
- **Sertifikalar:** CE
- **Sınıf 2 cihazdır**

*Firmware güncellemesi ile eklenecek özelliklerdir.

9. FİZİKSEL ÖZELLİKLER

- **Boyutlar:** 215mm x160mm x 36mm
- **Ağırlık:** 369 gr
- **Güç Girişi:** 15Volt DC, 1.2A
- **Çalışma Voltajı:** 100V ile 240V AC arası
- **Çalışma Sıcaklığı:** 0°C ila 40°C
- **Depolama Sıcaklığı:** -40°C ila 70°C
- **Nem:** %10 ila %90 aralığında yoğunlaşmasız

10. DİĞER BİLGİLER

1.Geliştiren ve Üretimini Yaptıran Firma Bilgileri:

AirTies Kablosuz İletişim Sanayi ve Dış Ticaret AŞ

Gülbahar Mah. Avni Dilligil Sk.

No:5 Çelik İş Merkezi Mecidiyeköy, İstanbul

Tel : 0212 444 0 239

Faks : 0212 318 6298

Email info@airties.com

www.airties.com

2.BİRİ Hizmetini Veren Firma Bilgileri:

Koç.net Haberleşme Teknolojileri İletişim Hizmetleri A.Ş.

Ünalan Mahallesi Ayazma Caddesi Çamlıca İş Merkezi B3 Blok

34700 Üsküdar, İstanbul

Tel :0216 556 30 00

Faks :0216 556 31 71



Kolay kurulum CD'si



Üç yıl garanti



7/24 destek hattı
0 212 444 0 239



REV31072009