

Kablosuz ADSL2 + 1 Portlu Modem



RT-204

KULLANIM KILAVUZU

Bu doküman AirTies Kablosuz İletişim Sanayi ve Dış Ticaret A.Ş. tarafından hazırlanmış olup, tüm hakları saklıdır.

Kılavuza Genel Bakış

Bu kılavuz AirTies cihazının kurulması ve ilk ayarlarının yapılması için gerekli bilgileri içermektedir. Lütfen cihazınızı kullanmaya başlamadan önce bu kılavuzu okuyunuz.

Uyarı!!!: Daha detaylı bilgiler için modemın web ara yüzündeki açıklamaları ve AirTies Kolay Kurulum CD'sindeki elektronik kullanım kılavuzu RT-204.pdf dosyasını inceleyebilirsiniz

Kullanım kılavuzu, cihazınızı bilinçli ve güvenli kullanmanızı sağlayan önemli bir kaynak olduğundan mutlaka saklayınız.

Güvenlik ve Bakım

- Taşıma ve nakliye sırasında cihazınız, aksamlarına zarar gelmemesi için orijinal kutusuna koyulmalıdır.
- Cihazınızı sadece orijinal elektrik adaptörü ile çalıştırınız.
- Cihazın Ethernet portunu PSTN telefon şebekesine bağlamayınız.
- Bir arıza meydana geldiğinde cihazı açmayınız veya sökmeyiniz. 0212 444 0 239 AirTies Teknik Destek Hattı'nı arayarak arızayı bildiriniz. ADSL hattınızla ilgili bir problem yaşadığınızda ADSL servis sağlayıcınızın Müşteri Hizmetleri'ni arayabilirsiniz.
- Bir elektrik şoku tehlikesinden korunmak için cihazı sıvı temasından koruyunuz, nemli bir ortama maruz bırakmayınız.
- Gaz kaçağı ihbarı durumu varsa cihazı kullanmayınız, fişe takmayınız ve fişten çıkarmayınız.
- Ürünü tozlu ortamlarda kullanmayınız. Ürünün üzerinde oluşabilecek tozları da kuru bir toz beziyle alınız.
- Cihazın dış yüzeyini kuru bir bez ile temizlemeniz tavsiye edilir. İçindeki elektronik kart ve devreler ile ilgili herhangi bir bakım önerilmez.
- Bağlantı ve kurulum için bu kılavuzun devamındaki ilgili bilgiler takip edilmelidir.
- Cihazın, Sanayi ve Ticaret Bakanlığınca tespit edilen ortalama kullanım ömrü 7 yıldır.

1. G R S	5
1.1 Minimum Sistem Gereksinimleri	5
1.2 Kutu cerigi	5
2. RT-204 KURULUMU	6
2.1 Kurulumu baslamadan once	6
2.2 AirTies RT-204 Kolay Kurulum CD'si ile Kurulum ve Ayarlar	7
2.3 AirTies RT-204'un Web Arayuzu ile ADSL Ayarları	11
3. RT-204'un Kablosuz Ayarları	13
3.1 Kablosuz Guvenlik	13
3.2 AirTies Mesh Teknolojisi	16
3.2.1 Mesh Kurulumunda Dikkat Edilecek Noktalar	17
3.2.2 RT-204'un Mesh Ayarları	17
4. NAT (Network Address Translation) ve Port Yonlendirme Ayarları	18
4.1 DMZ	20
5. Firewall Ayarları	21
5.1 Erisim Kontrolu	22
5.2 Anti-DoS	23
6. Araclar	24
6.1 Yazılım Guncellemesi	24
7. AirTies ADSL Hizmet Programı Kullanımı	25
7.1 ADSL Sayacı	25
7.2 Otomatik Yazılım Guncelleme	26
8. On Panel	27
9. Arka Panel	28
10. Sıkça Sorulan Sorular	29
11. Teknik Özellikler	30
12. Fiziksel Özellikler	30
13. DİĞER BİLGİLER	31
14. GARANTİ ŞARTLARI	31

1. GİRİŞ

1.1 Minimum Sistem Gereksinimleri

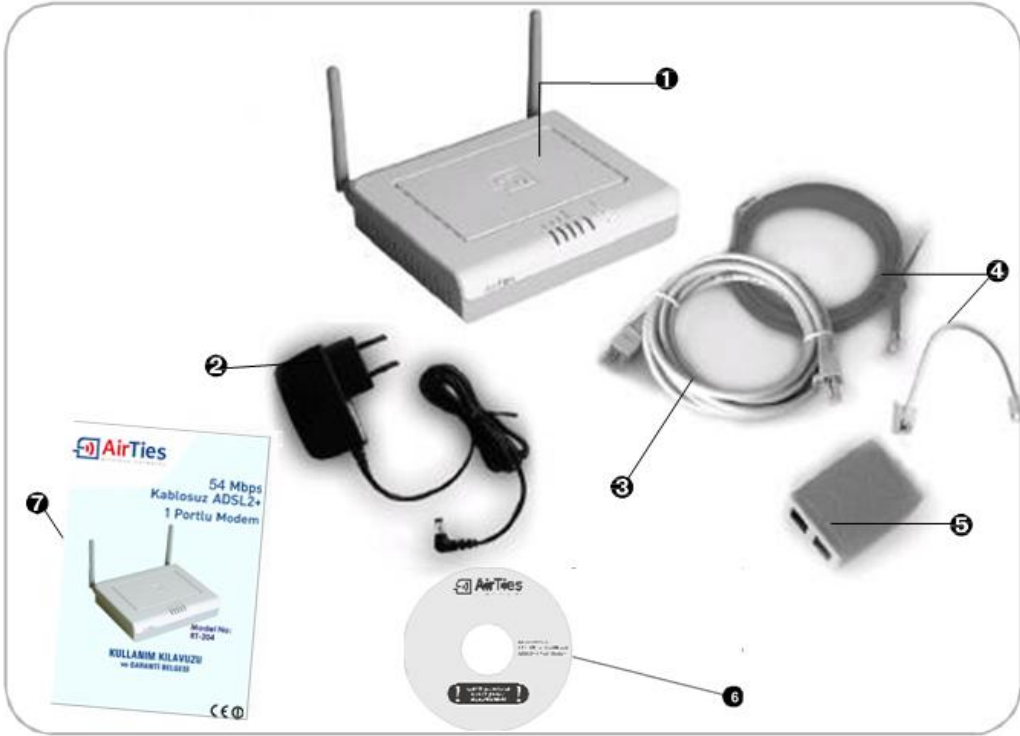
AirTies RT-204 Kablosuz ADSL2+ 1 Portlu Modem cihazının kullanımı için en az aşağıdaki donanıma ihtiyaç vardır:

- RT-204'e bağlanacak bilgisayarlar üzerinde: Ethernet portu ya da 802.11b/g kablosuz erişim kartı olmalıdır. Herhangi bir Windows versiyonu veya Unix, Linux, Mac OS işletim sistemlerinden biri olmalıdır.
- AirTies Hizmet Programını çalıştıracak bilgisayarın üzerinde: Windows 98 / ME / 2000 / 2003, XP veya Vista işletim sistemi olmalıdır.
- Cihazın normal çalışması esnasında herhangi bir bilgisayara bağlı olmasına gerek yoktur

1.2 Kutu İçeriği

AirTies RT-204 kutusundan aşağıdaki parçaların hepsinin çıktığından emin olunuz:

1. AirTies RT-204 Kablosuz ADSL2+ 1 Portlu Modem
2. Güç (elektrik) adaptörü
3. Ethernet kablosu (düz tip network kablosu)
4. Standart telefon/DSL hat kablosu (1 Adet Uzun, 1 Adet Kısa)
5. ADSL-telefon hattı ayırıcısı (splitter)
6. AirTies Türkçe Sesli Interaktif Kolay Kurulum CD'si
7. Kullanım kılavuzu ve garanti belgesi (bu doküman)



Kurulumu başlamadan önce

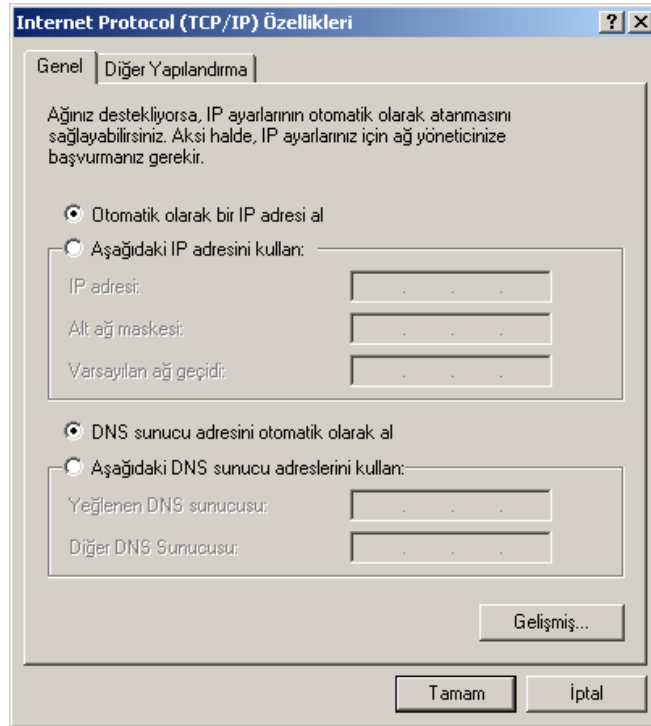
Kurulumu başlamadan önce bilgisayarınızın yerel ağ bağlantısı ayarlarında “**Otomatik olarak IP adresi al**” ve “**DNS sunucu adresini otomatik olarak al**” seçeneklerinin işaretli olduğundan emin olunuz. Bunun için Windows bilgisayarınızda

1. **Başla (Start) – Ayarlar (Settings) – Denetim Masası’na (Control Panel)** tıklayınız.

2. “**Ağ**” (Network) ikonuna çift tıklayınız.

3. “**İnternet iletişim kuralları (TCP/IP)**” seçeneğini seçerek “**Özellikler**” (Properties) düğmesine tıklattınız.

4. Açılan “**İnternet İletişim Kuralları (TCP/IP) Özellikleri**” başlıklı pencerede “**Otomatik olarak bir IP adresi al**” (Obtain an IP address automatically) ve “**DNS sunucu adresini otomatik olarak al**” (Obtain DNS server address automatically) seçeneklerini işaretleyiniz.



Kurulum için AirTies Kolay Kurulum CD'sini bilgisayarınıza takınız. Kablo bağlantılarını gösteren animasyon otomatik olarak başlayacaktır. Ardından da ADSL üyelik bilgilerinizi gireceğiniz kolay kurulum programına devam edecektir.

Eğer animasyon otomatik olarak başlamazsa CD içerisindeki kurulum.exe isimli programı çalıştırınız.



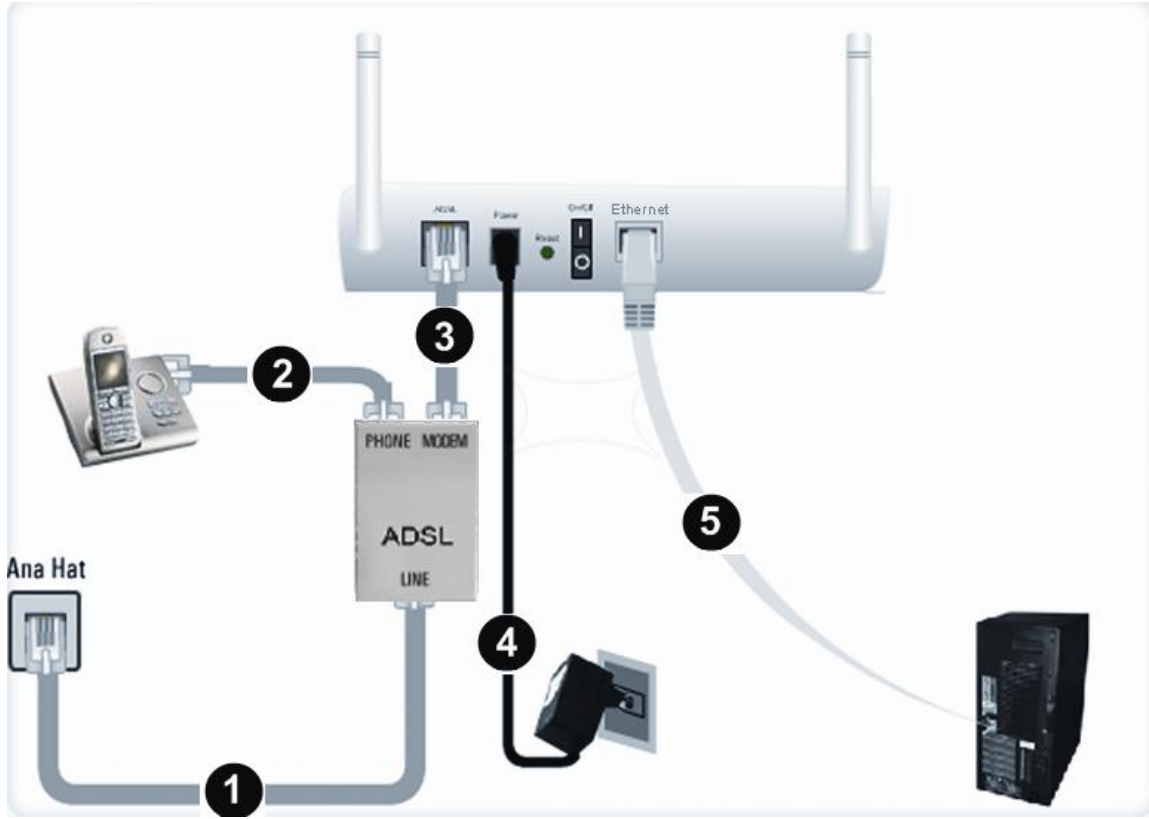
Uyarı!!!: Modeminizi kurmak için Kolay Kurulum CD'sini mutlaka bilgisayarınıza takınız!

2.2 **AirTies RT-204 Kolay Kurulum CD'si ile Kurulum ve Ayarlar**

1. Kurulum CD'sini taktığınızda öncelikle ilk ürün seçim ekranında RT-204'ü tıklayınız Animasyondaki adımları takip ederek modeminizin bağlantılarını tamamlayınız. Animasyon (canlandırma) bittiğinde aşağıda görülebildiği şekilde bağlantıları yapmış olacaksınız. Animasyondaki adımları takip ederek modeminizin bağlantılarını tamamlayınız.



2. Animasyon (canlandırma) bittiğinde aşağıdaki görülebildiği şekilde bağlantıları yapmış olmalısınız.

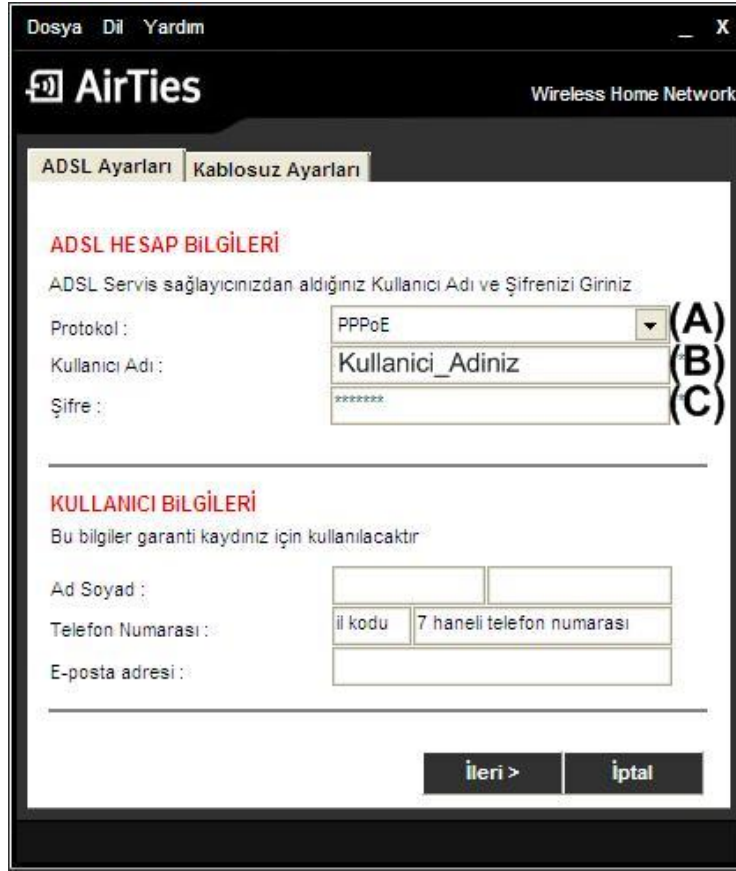


3. “ADSL KURULUMUNA GEÇ” linkine tıklayınız.



4. “Kurulum sihirbazına hoşgeldiniz” penceresinde “ileri” tuşuna tıklayarak geçiniz.

5. Aşağıdaki bilgileri doldurunuz ve “ileri>” butonuna tıklayınız.

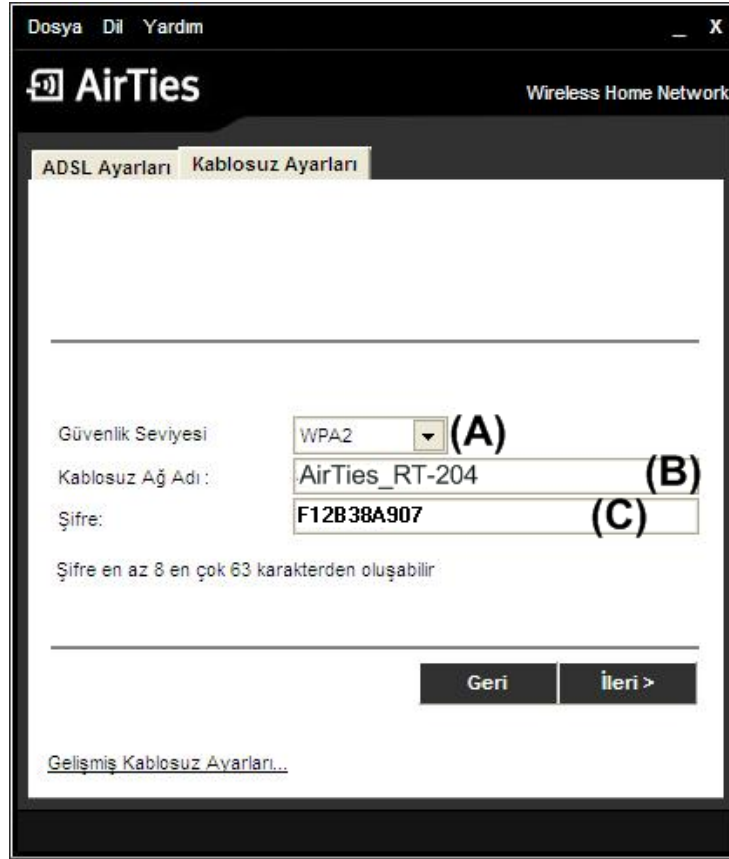


(A) – Servis sağlayıcınızın ADSL kullanıcı adınızı yazınız.

(B) - ADSL şifrenizi giriniz. ADSL aboneliğiniz esnasında Servis sağlayıcınızın satış noktasından almış olduğunuz ADSL şifrenizi giriniz.

(C) - Adınız, soyadınız, ADSL hattınızın bağlı olduğu telefon numarası (alan koduyla birlikte) ve email adresinizi giriniz.

6. Açılan pencerede bilgisayarınızın ve modeminizin kablosuz ayarlarını kolayca yapabilirsiniz.



(A) Şifreleme tipini WPA, WPA2 ve ya WEP olarak değiştirebilirsiniz. Aynı ayarları kablosuz bağlanan bilgisayarda da yapmanız gerekir.

(B) Kablosuz ağ adı fabrika ayarı olarak AIRTIES_RT-204 şeklindedir. Bu ismi değiştirebilirsiniz.

Örnek: Ahmet_ev_204

(C) Kurulum programının rastgele atadığı şifreyi değiştirebilirsiniz. Aynı şifreyi modeme kablosuz olarak bağlanacak her bilgisayara girmeniz gerekmektedir.

Kablosuz Ayarları ekranında herhangi bir şifre belirlemeden kurulumu sonlandırırsanız, kurulum programı güvenli kablosuz iletişimi sağlamak için rastgele bir **şifre** belirleyip, bu şifreyi hem modeme, hem de kurulumun yapıldığı bilgisayara kaydedecektir. Hizmet programında "**Ayarlar**" menüsündeki "**Kablosuz Ayarları**" sekmesinde belirlenen bu şifreyi görüntüleyebilirsiniz. Modeminize kablosuz bağlanacak tüm bilgisayarlara aynı güvenlik protokolünü seçmeniz (WPA, WPA2 veya WEP) ve aynı şifreyi girmeniz gerekir.

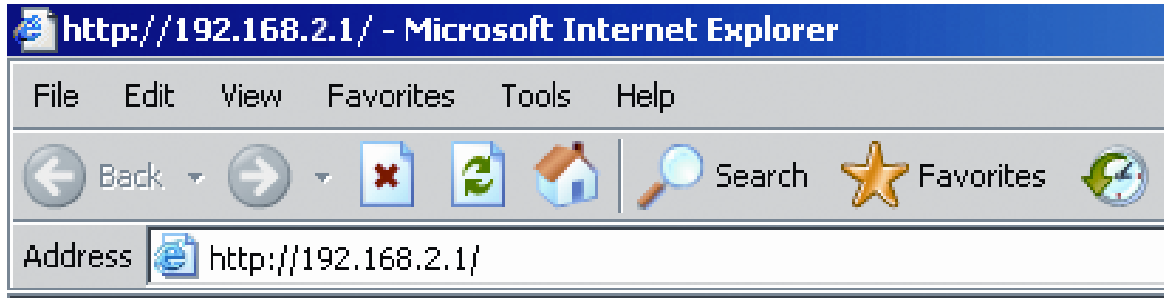
7. **Tebrikler!** Modeminizin ADSL kurulum ayarlarını başarı ile tamamladınız. Aşağıdaki ekranı gördüğünüz anda İnternet bağlantınız gerçekleşmiş olacaktır. Eğer bu ayarlardan sonra İnternet bağlantınız gerçekleşmezse lütfen servis sağlayıcınıza danışınız.



2.3 AirTies RT-204'ün Web Arayüzü ile ADSL Ayarları

Modeminizin bağlantılarını yaptıktan sonra yukarıda görüldüğü gibi bilgisayarınıza bağlayarak ADSL ayarlarını AirTies Türkçe Kolay Kurulum CD'si yerine "**Internet Explorer**" gibi bilgisayarınızdaki herhangi bir Web tarayıcısı ile de yapabilirsiniz. Bunun için Internet'e bağlı olmanıza gerek yoktur.

- 1- Bilgisayarınızda Internet Explorer ya da Mozilla Firefox gibi bir Web tarayıcısı programını çalıştırınız.
- 2- Adres kısmına cihazınızın IP adresi olan 192.168.2.1 adresini giriniz.



- 3- Karşınıza cihazın Web arayüzü gelecektir. Fabrika ayarlarında şifre tanımlanmış olmadığından "**Şifre**" alanını boş bırakarak "**Tamam**" düğmesini tıklayınız



- 4- Karşınıza gelen ekranın sol - üst tarafındaki menüden "**ADSL**" menüsüne ve altındaki "**ADSL Ayarları**"na tıklayınız. "**Düzenle**" seçeneğini tıklayarak ADSL ayarlarına geçiniz.



PVC Adı	VPI/VCI	Encapsulation	Protokol	Default Gateway	NAT	FIREWALL
vc1	8/35	LLC	pppoe	<input type="radio"/>	<input checked="" type="checkbox"/>	<input checked="" type="checkbox"/>

- 5- Açılan pencerede "**Kullanıcı Adı**" ve "**Şifre**" alanlarına servis sağlayınızın size vermiş olduğu ADSL kullanıcı adınızı ve şifrenizi girip "**Kaydet**" düğmesine basınız.

PVC Ayarları

Bu sayfada modemizin ADSL bağlantısı için gerekli ayarları yapabilirsiniz. PVC adını girip protokolü seçiniz ve gerekli ayarları yapınız.

PVC Adı: vc1 Protokol: PPPoE

PPP Ayarları

Encapsulation: ☒ LLC ☐ VCMUX

ADSL Kullanıcı Adı: kullanıcı_adi

ADSL Şifresi: *****

MTU: 1492 byte

PVC Parametreleri

VPI: 8

VCI: 35

ATM QoS: UBR

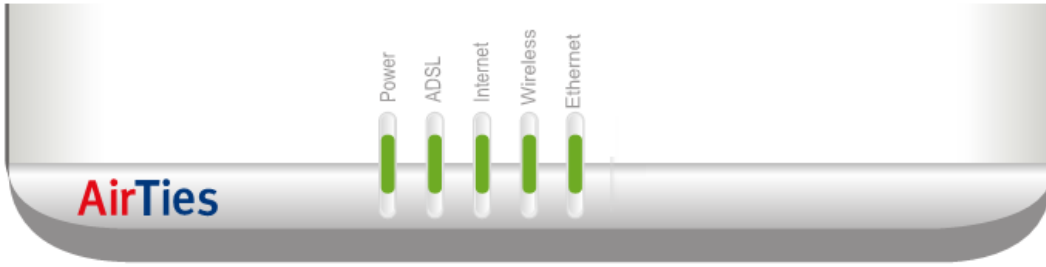
PCR: 0 cps

SCR: 0 cps

MBS: 0 cells

Kaydet İptal

- 6- **Tebrikler!** AirTies modemizin ADSL ayarlarını başarı ile tamamladınız. Ön panelde bulunan **"Internet"** ışığı yandığında İnternet bağlantınız gerçekleşmiş demektir. Eğer bu ayarlardan sonra İnternet bağlantınız gerçekleşmezse lütfen servis sağlayıcınıza danışınız.



3. RT-204'ün Kablosuz Ayarları

RT-204'ün Kablosuz menüsü altında kablosuz iletişim ayarları ve kablosuz güvenlik ayarları yapılabilir. Kablosuz ağınıza isim vermek için Kablosuz Ağ Adı (SSID) alanında bir isim verebilirsiniz. Kablosuz iletişim için 1-13 arası bir kanal seçebilirsiniz. Yaptığınız ayarları kaydetmek için "Kaydet" tuşunu tıklayınız.

Kablosuz Ağ Ayarları

Modemizin fabrika ayarlarında kablosuz ağ etkindir. Kablosuz ağınıza kendi dilediğiniz bir isim vermek için 'Kablosuz Ağ Adı (SSID)' alanında bir isim girebilir, derseniz bu ismi kablosuz cihazlardan gizlemek için 'Kablosuz Ağ Adını (SSID) gizle' kutusunu işaretleyebilirsiniz. Kablosuz iletişim için 1-13 arası bir kanal seçebilirsiniz (1, 6 ve 11 kanalları kullanmanızı tavsiye ederiz.) 54 Mbps hızında iletişim için alıcı tarafta 54 Mbps hızını destekleyen kablosuz adaptör kullanılması gereklidir. Ayarları kaydetmek için 'Kaydet' tuşuna basınız.

Kablosuz Ağı Etkinleştir: ☒

Kablosuz Ağ Adı (SSID): AIRTIES_RT-204

Kablosuz Ağ Adını (SSID) gizle: ☐

Kanal: Auto

Hız: Auto

Mod: 802.11 b/g

Çıkış Gücü: Max

Kaydet İptal

3.1 Kablosuz Güvenlik

Bilgi güvenliğinin büyük önem kazanması dolayısıyla aşağıdaki güvenlik ayarlarından size uygun olan birini yapmanız tavsiye olunur. AirTies RT-204 bilgi güvenliğinizi sağlamak için en gelişmiş kablosuz şifreleme metotlarını desteklemektedir.

“Kablosuz” ana menüsü altındaki “Kablosuz Ağ Güvenlik Ayarları” alt menüsüne tıklayınız.



WPA ve WEP kablosuz şifreleme protokolleri, RT-204 cihazıyla kablosuz terminal arasında süren veri trafiğinin bir başkası tarafından dinlenmesi durumunda çözülememesi için şifrelemeye yarar.

MAC adres filtreleme ise, RT-204 cihazı ile sadece önceden tanımlanan yetkili kablosuz terminallerin veri alış-verişi yapabilmesini sağlarken yetkili / tanımlı olmayan kablosuz terminallerin cihaza ulaşmasını engeller.

Kablosuz güvenlik için hem MAC adres filtrelemenin, hem de bilgisayarınızda ki kablosuz alıcının desteğine göre WPA veya WEP kablosuz şifreleme protokollerinden birinin aktive edilmesi tavsiye edilir.

AirTies RT-204, her iki şifreleme standardını da desteklemektedir. WPA (Wifi Protected Access) şifreleme standardı en modern güvenlik standardı olup kırılması zordur ve son derece güvenlidir. AirTies kablosuz ürünlerinin tümü ve yeni çıkan 802.11g protokolüne uygun kablosuz iletişim cihazları WPA standardını destekler. AirTies RT-204, WPA'ın yanı sıra WEP (Wired Equivalent Privacy) şifreleme standardını da destekler; dolayısıyla eğer kablosuz ağınızda bulunan bazı cihazlardan biri WPA'ı desteklemiyorsa WEP şifrelemenin kullanılması tavsiye edilir.

AirTies RT-204'ün desteklediği diğer kablosuz güvenlik protokolü olan 802.1x Kimlik Denetimini kullanmak isterseniz [www .airties.com](http://www.airties.com) adresinden detaylı bilgi alabilirsiniz.

3.1.1 WPA Güvenlik Ayarları

RT-204'ün Web arayüzünden “Kablosuz” menüsüne ve altındaki “Kablosuz Ağ Güvenlik Ayarları”na tıklayınız. “Kablosuz Ağ Güvenliği” bölümünde “WPA” kutusunu işaretleyiniz. “WPA-Kişisel(PSK)” seçeneğini işaretleyerek “Parola” bölümüne, unutmayacağınız, en az 8 en fazla 63 rakam, karakter veya işaretten oluşan bir şifre girerek (örneğin: abcvyz_123) “Kaydet” tuşuna basınız. Şifrenizin kolayca tahmin edilemeyecek şekilde hem harf hem de rakamlardan oluşmasına dikkat ediniz. Bu şifreyi RT-204'e kablosuz bağlanacak cihazlara da girmeniz gerekmektedir. WPA protokolünün gelişmiş versiyonu olan WPA2'nin etkinleştirilebilmesi için kablosuz alıcı cihazların da WPA'yi desteklemesi gerekir.

RT-204'ün Web arayüzünden “**Kablosuz**” menüsüne ve altındaki “**MAC Adresi Filtreleme**”ye tıklayınız.

Açılan pencerede “**MAC Filtrelemeyi Etkin**” ve “**Kabul et**” kutularını işaretleyerek “**Ekle**” butonunun sağındaki alana kablosuz ağınıza erişmesine müsaade edeceğiniz cihazın kablosuz MAC adresini “**00-14-38-15-60-DD**” gibi yazarak “**Ekle**” butonuna basınız.

Yerel kablosuz ağınıza erişmesine müsaade etmek istediğiniz diğer cihazlar için de bu adımı tekrarlayınız.

Eğer yerel kablosuz ağınıza erişmesine izin vermediğiniz cihazların kablosuz MAC adreslerini girmek isterseniz, “**Kabul et**” yerine “**Engelle**”yi seçerek cihazların kablosuz MAC adreslerini girmeniz yeterli olacaktır.

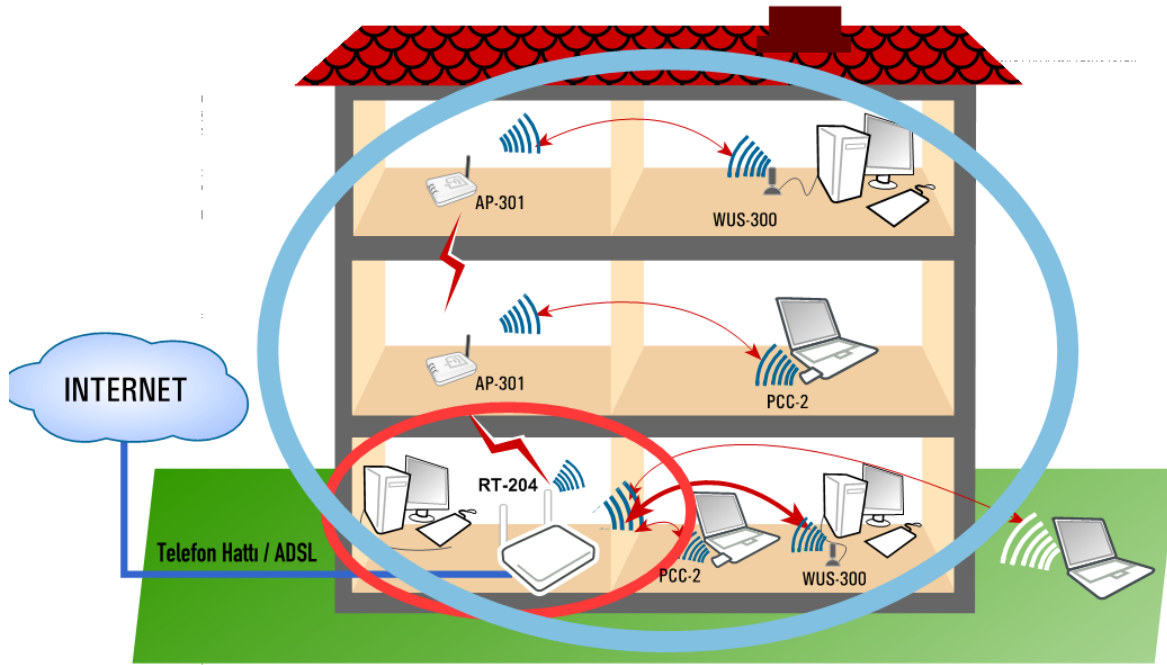
RT-204'ün desteklediği AirTies Mesh Networks Teknolojisi sayesinde çok katlı ya da betonarme yapılarda, geniş alanlarda ortaya çıkan sinyal zayıflaması ve kapsama alanı sorunları çözülür.

Sistem, bir RT-204 ile buna ve birbirlerine kablosuz bağlı AirTies AP-301 Kablosuz Erişim Noktası cihazlarından oluşur. “Tekrarlayıcı” (repeater) modunda çalışan AP-301 cihazları, birbirlerine WiFi yerine özel bir kablosuz protokol (MESH) aracılığıyla bağlıdır.

Kablosuz kullanıcılardan gelen WiFi sinyaller otomatik olarak en yakın erişim noktasına ve AirTies Mesh Teknolojisi ile aradaki diğer erişim noktalarının üzerinden RT-204'e ulaşır. Bu şekilde, kablosuz kapsama alanı azami ölçüde genişletilebilir.

Aşağıdaki şemada AirTies Mesh Network'ün yapısı gösterilmiş ve RT-204 üzerinde yapılacak ayarlar açıklanmıştır.

Mesh Network Teknolojisi'ni destekleyen AirTies modeminiz ve AP-301 cihazlarıyla Mesh Network'ün nasıl kurulacağına dair detaylar AP-301 kullanım kılavuzlarında veya <http://www.airties.com> adresinde bulunabilir.



3.2.1 Mesh Kurulumunda Dikkat Edilecek Noktalar

- 1- RT-204 ve bütün repeaterların (tekrarlayıcıların) aynı kanalda çalışması gerekir (6. kanal olabilir).
- 2- Birbiri ile konuşacak repeater'ların (tekrarlayıcıların) site survey (alan tarama) sayfalarında birbirlerinin Kablosuz MAC adresleri seçilmelidir.
- 3- Repeaterların (tekrarlayıcıların) konulduğu yerlerde sinyal alım seviyesi "Good (%50)" nin altına düşmemelidir.

3.2.2 RT-204'ün Mesh Ayarları

- 1- RT-204'e Ethernet arayüzünden bağladığınız PC'nize yerel IP adresi olarak 192.168.2.X bloğundan bir IP ataması otomatik olarak yapılacaktır.
- 2- Web arayüzünde "**Kablosuz**" ana menüsü altında "**MESH**" alt menüsüne tıklayınız. Açılan "**MESH Ayarları**" başlıklı ekranda "**Köprü/Tekrarlayıcı bağlantılarını etkinleştir**" kutusunu işaretleyerek "**Kaydet**" butonuna basınız.

AirTies
wireless networks

AirTies RT-204 54Mbps Kablosuz ADSL2+ 1 Portlu Modem

Türkçe / English

Çıkış Yenile

ANA SAYFA

ADSL

LAN

KABLOSUZ

Kablosuz Ağ Ayarları

Kablosuz Ağ Güvenlik Ayarları

MAC Filtreleme

MESH

FIREWALL

NAT

ROUTING

YÖNETİM

DDNS

ARAÇLAR

RAPORLAR

Mesh Ayarları

AirTies Mesh Networks Teknolojisi, çok katlı yada betonarme binalarda ortaya çıkabilecek sinyal zayıflaması ve kapsama alanı sorunlarını çözer. Mesh sayesinde kapsama alanını AirTies kablosuz erişim noktası/tekrarlayıcı (repeater) cihazları ile, kablo çekmeye gereksinim duymadan dilediğiniz kadar genişletebilirsiniz. Mesh kurmak için 'Mesh'i etkinleştir' kutucuğunu işaretleyip 'Kaydet'e basınız. Modeminiz çevrede bağlantı kurabileceği kablosuz erişim noktası cihazlarını aramaya başlayacaktır.

Köprü/Tekrarlayıcı bağlantılarını etkinleştir: ☐

AP Bul

Çevredeki Erişim Noktaları						
Ekle	BSSID(MAC Adres)	SSID	Kanal	Mod	Güvenlik	Sinyal Seviyesi
Bağlantı ekle: <input type="text"/> Ekle						
MAC adresi "00:23:45:67:89:AB" formatında yazınız.						
						Kaydet İptal

- 3- Kaydet butonuna bastığınızda RT-204 cihazı çevrede bağlantı kurabileceği kablosuz erişim noktası cihazlarını aramaya başlayacaktır. Çevrede algılanabilen erişim noktalarının listesi çıkacaktır. RT-204 ile Mesh bağlantısı kurmak istediğiniz erişim noktasının ya da noktalarının başındaki kutuyu / kutuları işaretleyerek seçiniz.

"Kaydet" butonuna bastığınızda modem sinyallerinin ilk olarak bu erişim noktasına ulaşacağını kaydetmiş ve Mesh Network'ünüzü kurmuş olacaksınız.

AirTies
wireless networks

AirTies RT-204 54Mbps Kablosuz ADSL2+ 1 Portlu Modem

Türkçe / English

ANA SAYFA
ADSL
LAN
KABLOSUZ
Kablosuz Ağ Ayarları
Kablosuz Ağ Güvenlik Ayarları
MAC Filtreleme
MESH
FIREWALL
NAT
ROUTING
YÖNETİM
DDNS
ARAÇLAR
RAPORLAR

AirTies Mesh Networks Teknolojisi, çok katlı yada betonarme binalarda ortaya çıkabilecek sinyal zayıflaması ve kapsama alanı sorunlarını çözer. Mesh sayesinde kapsama alanını AirTies kablosuz erişim noktası/tekrarlayıcı (repeater) cihazları ile, kablo çekmeye gereksinim duymadan dilediğiniz kadar genişletebilirsiniz. Mesh kurmak için 'Mesh'i etkinleştir' kutucuğunu işaretleyip 'Kaydet'e basınız. Modeminiz çevrede bağlantı kurabileceği kablosuz erişim noktası cihazlarını aramaya başlayacaktır.

Köprü/Tekrarlayıcı bağlantılarını etkinleştir: ☒

AP Bul

Ekle	BSSID(MAC Adres)	SSID	Kanal	Mod	Güvenlik	Sinyal Seviyesi
<input type="checkbox"/>	00:12:BF:D1:E9:5F	ONARIM_MERKEZI	1	802.11 bg	WEP	-69dBm
<input checked="" type="checkbox"/>	00:12:BF:FD:5F:2E	ADSL_AIRTIES	1	802.11 bg	WPA	-83dBm
<input type="checkbox"/>	00:C0:02:F4:E2:26	AIRTIES_VISITOR	1	802.11 bg		-44dBm
<input type="checkbox"/>	00:1B:90:57:2B:E0	guest	1	802.11 bg	WPA	-87dBm
<input type="checkbox"/>	00:1B:90:57:2A:20	guest	1	802.11 bg	WPA	-87dBm
<input type="checkbox"/>	00:1B:90:57:2A:A0	guest	1	802.11 bg	WPA	-89dBm
<input type="checkbox"/>	00:12:BF:0B:99:9F	halic_uni	8	802.11 bg	WEP	-86dBm
<input type="checkbox"/>	00:1A:2A:A7:3A:6F	ADSL_AIRTIES	11	802.11 bg	WPA	-73dBm
<input type="checkbox"/>	00:1B:90:54:3A:A0	guest	6	802.11 bg	WPA	-85dBm
<input type="checkbox"/>	00:1B:90:57:30:70	guest	11	802.11 bg	WPA	-75dBm
<input type="checkbox"/>	00:1B:90:57:2A:F0	guest	6	802.11 bg	WPA	-86dBm

Bağlantı ekle: Ekle

MAC adresi "00:23:45:67:89:AB" formatında yazınız.

Kaydet İptal

Seçtiğiniz erişim noktası cihazının RT-204 modeminizle aynı kanalda çalışıyor olması gereklidir.

4. NAT (Network Address Translation) ve Port Yönlendirme Ayarları

Network Address Translation (NAT), Internet sağlayıcınız tarafından size verilen global IP adresinin yerel ağınızdaki bilgisayarlar tarafından ortak olarak kullanılması için gerekli olan yönlendirmeleri yapan hizmettir. Global IP adresini RT-204 modeminiz taşıırken, yerel bilgisayar ağınızdaki bilgisayarlara ve cihazlara 192.168.2.23 gibi yerel IP adresleri verilir.

NAT'ın en çok kullanılan uygulaması "**Port Yönlendirme**"dir. Port yönlendirme ile Internet'ten global IP adresinize, yani modeminize belirli bir porta gelen veri paketleri yerel ağınız içerisindeki -global/gerçek bir IP adresi olmayıp sadece bir lokal IP adresi olan- bir bilgisayarın aynı portuna aktarılır. Internet'teki bazı popüler "peer-to-peer" (kullanıcıdan kullanıcıya) bağlantıya dayalı programlar (Emule, Kazaa, VPN, Uzak Masaüstü gibi), port yönlendirme sayesinde modeminizden geçerek bilgisayarlarınıza ulaşır.

RT-204'te port yönlendirmek için Web arayüzünde NAT menüsüne ve altındaki **Port Yönlendirme** bölümüne giriniz. Burada "**Yeni**" butonuna basınız

Port Yönlendirme

☒ Port Yönlendirme Etkin

[Yeni](#)

Kural Adı	İstemcinin IP'si	Etkin Uygulamalar	Etkinleştir	Ayarlar
<div style="text-align: right;"> Kaydet İptal </div>				

Kural Adı: Yeni bir kural eklemek için, kural adını giriniz

İstemci Seçiniz: Burası port yönlendirme yapacağınız LAN istemcilerini belirtmek için kullanacağınız alandır. Burada ister "**Mevcut LAN İstemcileri**" listesinden bir istemci IP'si seçip "**Ekle**" butonuna basarak eklemeyi yapabilirsiniz, isterseniz de "**Yeni IP Adresi**" kısmına el ile bir istemci IP'si girip "**Ekle**" butonuna basarak eklemeyi yapabilirsiniz. Her iki durumda da "**Seçili olan istemci IP si**" altına belirttiğiniz IP adresi gelecektir.

Port Yönlendirme

Yeni bir kural eklemek için, kural adını girin. Kuralın uygulanacağı LAN istemcilerini belirtmek için; LAN istemcilerinin MAC adreslerini girin ya da bir IP adresi aralığı belirtin ya da varolan istemciler listesinden seçin ve Ekle düğmesine basın. Kuralın uygulanacağı bütün istemcileri seçtikten sonra, kısıtlanacak uygulamaları belirtin.

Kural Adı:

LAN Arabirimi: WAN Arabirimi:

İSTEMCİ SEÇİNİZ

Yeni IP Adresi: [Ekle >](#)

Seçili olan istemci IP'si:

Mevcut LAN İstemcileri

MAC ADRESİ	IP ADRESİ	ADI
00:1A:4B:5C:7A:7D	192.168.2.2	
00:1C:BF:77:90:6D	192.168.2.3	

[Ekle >](#)

Port yönlendirme ile İnternette gerçek IP adresinize (WAN IP) belirli bir porta gelen veri paketleri yerel ağınıza bir bilgisayarın aynı portuna aktarılır. İnternetteki bazı popüler 'peer-to-peer' (kullanıcıdan-kullanıcıya) bağlantıya dayalı programlar (Emule, Kazaa, VPN, Uzak Masaüstü gibi), port yönlendirme sayesinde modeminizden geçerek bilgisayarınıza ulaşır.

- Uygulama alanına tanımlayacağınız port yönlendirme kuralı için bir isim giriniz.
- Hedef IP Adresi alanına ağınıza İnternette ulaşmak istenen bilgisayarın yerel IP adresini yazınız.
- Protokol Tipi olarak istenen uygulamanın kullandığı protokol TCP, UDP, TCP&UDP seçeneklerinden birini seçiniz (Uygulamanın kullandığı protokol kesin bilinmiyorsa TCP&UDP seçilmesi tavsiye edilir).
- Wan Portları alanına uygulamanın kullandığı port numarasını giriniz.
- Hedef LAN Portları alanına uygulamanın yerel ağda hangi portu kullanacağını giriniz. (çoğunlukla gerçek port ile aynıdır).
- Birtek port yerine bir dizi port yönlendirmede port aralığı belirtmek için araya iki nokta (:) koyunuz. Örneğin 23 ile

Sayfanın aşağı kısmında ise oluşturacağınız Port Yönlendirme kuralı ile ilgili parametreleri girebileceğiniz alan bulunmaktadır.

- "**Uygulama Adı**" alanına, tanımlayacağınız port yönlendirme kuralı için bir isim giriniz.
- "**TCP portları**" alanına, uygulamanın WAN (Geniş ağ) ve LAN(Yerel ağ) için TCP port numaralarını yazınız. (WAN ve LAN port numaraları genelde aynıdır ve bu numaralar uygulama üreticisi tarafından belirlenir)
- "**UDP portları**" alanına, uygulamanın WAN (Geniş ağ) ve LAN(Yerel ağ) için UDP port numaralarını yazınız. (WAN ve LAN port numaraları genelde aynıdır ve bu numaralar uygulama üreticisi tarafından belirlenir) Gerekli parametreleri girdikten sonra "**Ekle**" butonuna basınız. Uygulama ile ilgili girdiğiniz bilgileri aşağıda göreceksiniz.

Eğer port yönlendirme yapacağınız uygulama, sayfanın sol tarafında bulunan uygulama listesinde mevcut ise oradan direkt olarak seçip **"Ekle"** butonuna tıklayabilirsiniz. port bilgileri otomatik olarak gelecektir. Tüm bu işlemleri tamamladıktan sonra, sayfanın sağ alt köşesindeki **"Kaydet"** butonuna tıklayınız.

Port yönlendirme ile İnternette gerçek IP adresinize (WAN IP) belirli bir porta gelen veri paketleri yerel ağınızaki bir bilgisayarın aynı portuna aktarılır. İnternetteki bazı popüler 'peer-to-peer' (kullanıcıdan-kullanıcıya) bağlantıya dayalı programlar (Emule, Kazaa, VPN, Uzak Masaüstü gibi), port yönlendirme sayesinde modeminizden geçerek bilgisayarınıza ulaşır.

- Uygulama alanına tanımlayacağınız port yönlendirme kuralı için bir isim giriniz.
- Hedef IP Adresi alanına ağınızda İnternette ulaşılacak istenen bilgisayarın yerel IP adresini yazınız.
- Protokol Tipi olarak istenen uygulamanın kullandığı protokol TCP, UDP, TCP&UDP seçeneklerinden birini seçiniz (Uygulamanın kullandığı protokol kesin bilinmiyorsa TCP&UDP seçilmesi tavsiye edilir).
- Wan Portları alanına uygulamanın kullandığı port numarasını giriniz.
- Hedef LAN Portları alanına uygulamanın yerel ağda hangi portu kullanacağını giriniz. (çoğunlukla gerçek port ile aynıdır).
- Birtek port yerine bir dizi port yönlendirmede port aralığı belirtmek için araya iki nokta (:) koyunuz. Örneğin 23 ile 80 portları arasındaki tüm portları yönlendirmek için bu bölüme 23:80 yazınız.

Uygulama Adı	WAN TCP Port'ları	WAN UDP Port'ları	LAN TCP Port'ları	LAN UDP Port'ları	Sil
deneme	7777	6666	7777	6666	Sil

Kaydet İptal

Kaydetme işlemi tamamlandıktan sonra aşağıdaki ekran gelecektir. Burada yaptığınız Port yönlendirme işlemi ile ilgili bilgileri göreceksiniz. Bu bilgilerin doğruluğunu kontrol ettikten sonra üstte bulunan **"Port Yönlendirme Etkin"** seçeneğini işaretleyiniz ve sağ alttaki **"Kaydet"** butonuna basınız.

Port Yönlendirme

☒ Port Yönlendirme Etkin

Kural Adı	İstemcinin IPsi	Etkin Uygulamalar	Etkinleştir	Ayarlar
deneme	192.168.2.2	deneme	<input checked="" type="checkbox"/>	Düzenle Sil

Kaydet İptal

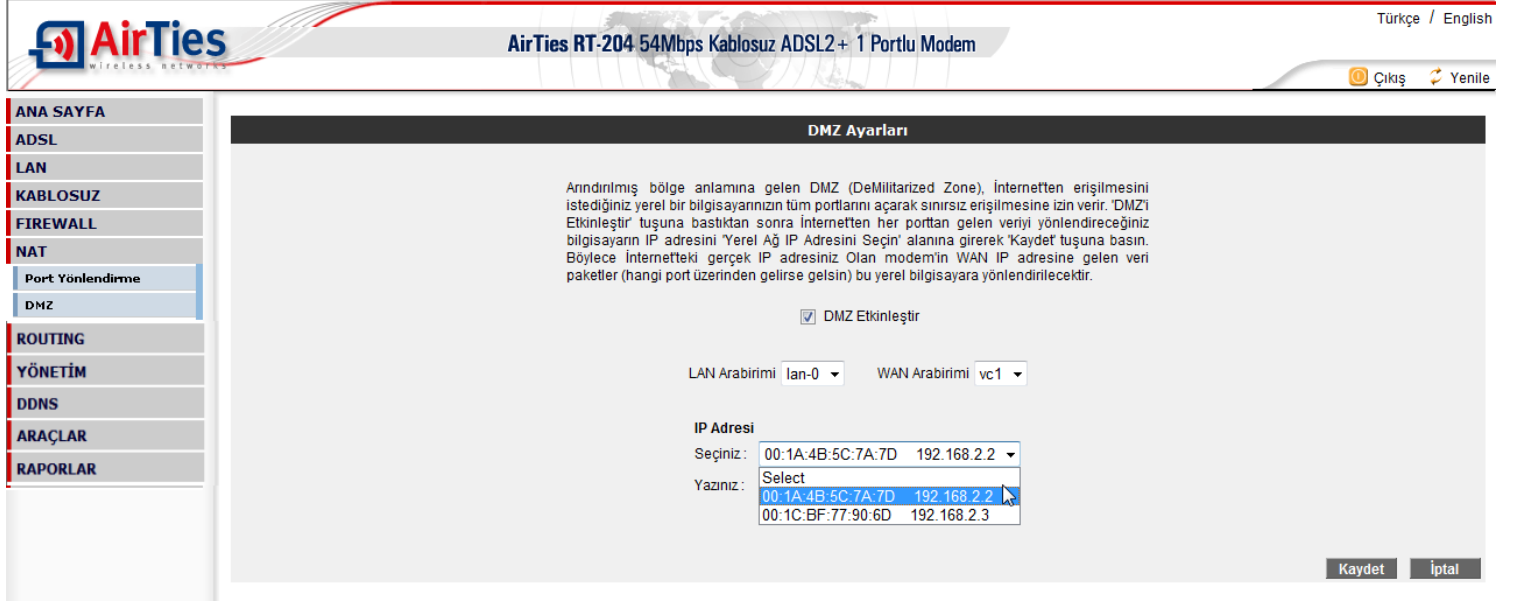
4.1 DMZ

Arındırılmış bölge anlamına gelen DMZ (Demilitarized Zone), İnternet'ten erişilmesini istediğiniz yerel bir bilgisayarınızın ya da sunucunuzun tüm portlarını açarak dışarıdan sınırsız erişilmesine izin verir.

Riskli bir yöntem olmakla birlikte, firewall veya NAT ayarları yüzünden bazı uygulamalarda sorun yaşayan yerel kullanıcılarınızın tüm portlarını DMZ aracılığıyla topluca tek seferde açarak ve yönlendirerek sorun giderilebilir.

DİKKAT: Hiçbir kullanıcı için tüm portların sürekli açık tutulması tavsiye edilmez.

“DMZ’i etkinleştir” tuşuna bastıktan sonra Internet’ten her porttan gelen veriyi yönlendireceğiniz bilgisayarınızın IP adresini “IP Adresi” alanı altında “Seçiniz” bölümünden seçebilir ya da “Yazınız” kısmından elle girebilirsiniz “Kaydet” tuşuna basın. Böylece Internet’teki gerçek IP adresiniz olan RT-204’ün WAN IP adresine gelen veri paketleri (hangi port üzerinden gelirse gelsin) bu yerel bilgisayara yönlendirilecektir.

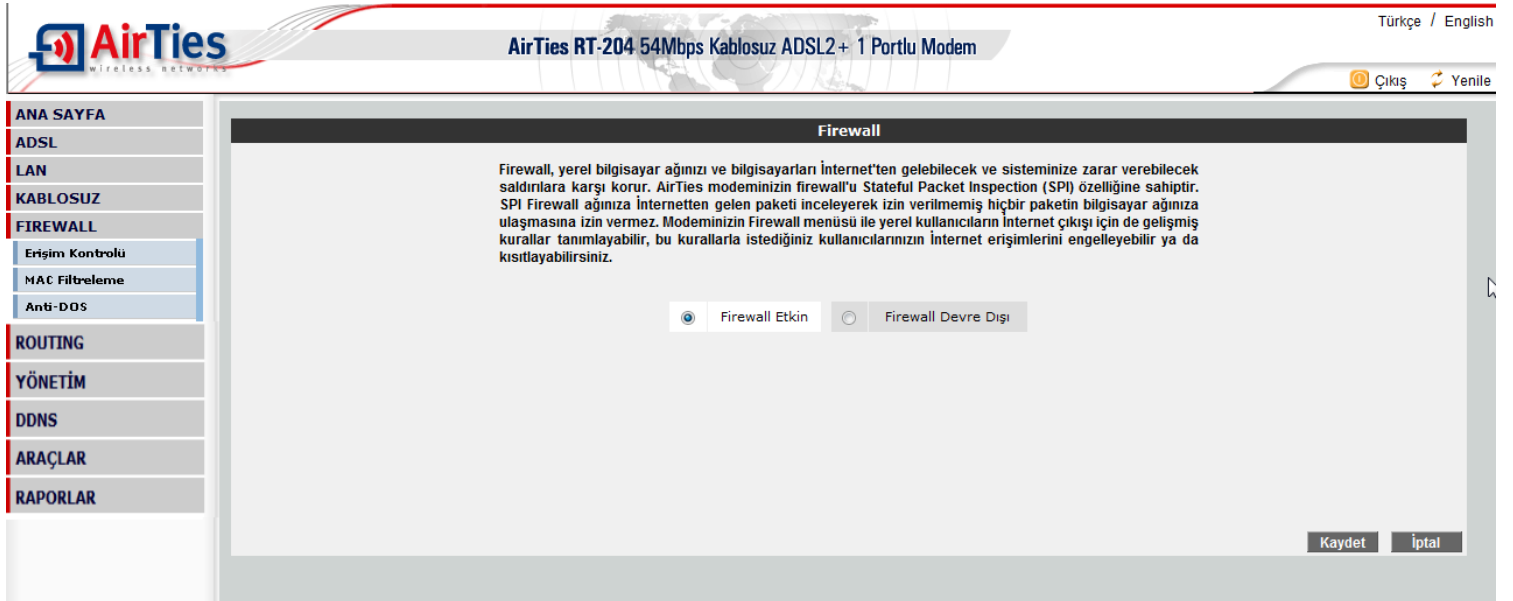


5. Firewall Ayarları

Firewall, yerel bilgisayar ağınıza internetten gelebilecek ve sisteminize zarar verebilecek saldırılara karşı korur. AirTies Firewall, **Stateful Packet Inspection (SPI)** özelliğine sahiptir. SPI firewall ağınıza gelen bütün paketleri inceler; Internetten gelen saldırıları çeşitli kriterlere göre paket seviyesinde belirler ve saldırıyı gönderen IP adresini bloklayarak yerel ağınıza erişimini engeller.

Firewall menüsü ile kullanıcıların Internet erişimi için gelişmiş kurallar tanımlayabilir, bu kurallarla istediğiniz kullanıcıların Internet erişimlerini engelleyebilir ya da kısıtlayabilirsiniz.

AirTies RT-204 Modeminizde Firewall, varsayılan olarak etkin gelir. Firewall’u devre dışı bırakmak için Firewall ana menüsünde “**Firewall Devre Dışı**” seçeneğini işaretleyip “**Kaydet**” butonuna basmanız gerekmektedir. Aşağıdaki bölümlerde **FIREWALL** ana menüsünün altındaki menüler ve ilgili ayarların yapılması anlatılmaktadır.



Eriřim Kontrolü özellięi sayesinde yerel bilgisayar aęınızdaki diledięiniz bilgisayarların internet erişimini sınırlandırabilirsiniz. Bu sınırlamayı bilgisayarların IP adresleri ile yapabileceğiniz gibi her bilgisayarın MAC adresini girerek de yapabilirsiniz.

Yeni bir erişim kuralı tanımlamak için "Eriřim Kontrolünü Etkinleřtir" i iřaretledikten sonra 'Yeni' tuřuna basınız. Eriřim Kontrolü özellięi sayesinde yerel bilgisayar aęınızdaki diledięiniz bilgisayarların internet erişimini sınırlandırabilirsiniz. Bu sınırlamayı bilgisayarların IP adresleri ile yapabileceğiniz gibi her bilgisayarın MAC adresini girerek de yapabilirsiniz.

Yeni bir erişim kuralı tanımlamak için "**Eriřim Kontrolünü Etkinleřtir**" i iřaretledikten sonra '**Yeni**' tuřuna basınız.



Açılan pencerede:

- "**Kural Adı**" alanına tanımlayacağınız erişim kuralı için daha sonra kolaylıkla hatırlayabileceğiniz bir isim giriniz.
- "**İstemci Seçiniz**" bölümüne tanımlayacağınız erişim kuralı ile internet erişimini sınırlandırmak istediğiniz bilgisayar(lar)ın IP ya da MAC adreslerini girerek "**Ekle**" butonuna basınız.
- "**Uygulama Seçiniz**" bölümünde "İstemci Seçiniz" bölümünde girdiğiniz bilgisayarların Internet erişimlerinde sınırlandırmak istediğiniz uygulamaları belirleyiniz. "**Mevcut Uygulamalar**" listesinden dilediğiniz uygulamayı "Ekle" butonuna basarak seçiniz.

"**Mevcut Uygulamalar**" listesine yeni uygulama eklemek için "**Uygulamalar**" menüsünü kullanabilirsiniz.

- ANA SAYFA
- ADSL
- LAN
- KABLOSUZ
- FIREWALL
 - Erişim Kontrolü
 - MAC Filtreleme
 - Anti-DOS
- NAT
- ROUTING
- YÖNETİM
- DDNS
- ARAÇLAR
- RAPORLAR

Kural Adı Deneme

LAN Arayüzü lan-0

WAN Arayüzü vc1

İSTEMCİ SEÇİNİZ

Yeni MAC Adresi

Ekle >

Yeni IP Adres Aralığı

Ekle >

Mevcut LAN İstemcileri

MAC ADRESİ	IP ADRESİ	ADI
00:1A:4B:5C:7A:7D	192.168.2.2	
00:1C:BF:77:90:6D	192.168.2.3	

Ekle >

< Sil

Sınırlı İstemci Listesi

00:1C:BF:77:90:6D

Yukarıdaki İstemci Listesinde yer alan istemciler için kısıtlanacak uygulamaları seçiniz. Listede yer almayan bir uygulamayı kısıtlamak istiyorsanız, "Yeni" tuşuna tıklayarak, yeni bir uygulama tanımlayabilirsiniz. Kısıtlanacak uygulamaların tamamını seçtiğinizde "Kaydet" tuşuna tıklayınız.

UYGULAMA SEÇİNİZ

Tüm Trafik Durdur: ☐

Mevcut Uygulamalar

DiabloII
Doom 3
Half Life 2 Steam
Quake 3
Remote Administrator
Remote Desktop
SMTP
SSH

Ekle >

< Sil

Sınırlı Uygulamalar

--

Done

Internet Protected Mode: Off

100%

5.2 Anti-DoS

Anti-DOS özelliği modemimize Internet'ten gelebilecek, çok sayıda bağlantı istemiyle cihazı boğmaya dayanan "**Denial of Service**" türü saldırıları önler. Bu sayfada modemimize Internet'ten farklı protokoller kullanılarak ne kadar zamanda kaç tane bağlantı yapılmasına izin vereceğinizi ayarlayabilirsiniz.

- ANA SAYFA
- ADSL
- LAN
- KABLOSUZ
- FIREWALL
 - Erişim Kontrolü
 - MAC Filtreleme
 - Anti-DOS
- NAT
- ROUTING
- YÖNETİM
- DDNS
- ARAÇLAR
- RAPORLAR

Anti-DOS

Anti-DOS özelliği modemimize Internet'ten gelecek Denial of Servis türü saldırıları önler. Bu sayfada modemimize Internet'ten farklı protokoller kullanılarak ne kadar zamanda kaç tane bağlantı yapılmasına izin vereceğinizi ayarlayabilirsiniz.

☐ Anti-Dos Aktif

vc1

☐ Antidos Aktif

TCP Saniyede 100 yeni bağlantı

UDP Saniyede 100 yeni bağlantı

ICMP Saniyede 1 yeni bağlantı

lan-0

☐ Antidos Aktif

TCP Saniyede 1000 yeni bağlantı

UDP Saniyede 1000 yeni bağlantı

ICMP Saniyede 10 yeni bağlantı

Kaydet

İptal

Bu sayfada modemini yeniden başlatabilir veya fabrika ayarlarına alabilirsiniz.

- **"Yeniden Başlat"** butonu cihazı kapatıp açmaya yarar. Bu sırada cihaz ile bağlantınız kesilecektir. Ancak cihaz yeniden açıldıktan sonra tekrar bağlanabilirsiniz.
- **"Fabrika Ayarlarına Al"** düğmesi ile cihazınızı fabrika ayarlarına geri döndürebilirsiniz. Bu işlem ile modeminizde yapmış olduğunuz tüm ayarlar silinecektir.
- **"Ayarları İndir"** Şu anda kullanmakta olduğunuz ayarları bilgisayarınıza yedeklemenizi sağlar.
- **"Ayarlara Geri Dön"** Yedeklediğiniz ayarları modeminize geri yüklemenizi sağlar.

6.1 Yazılım Güncellemesi

Modemde çalışan yazılımı güncellemek için **"ARAÇLAR"** ana menüsü altında **"Yazılım Güncellemesi"** menüsünü seçiniz. **"Gözet"** tuşuna basınız ve açılan pencerede bilgisayarınızdaki en güncel modem firmware dosyasını bulunuz. (En güncel firmware dosyasını www.airties.com web sitesinden indirebilirsiniz.). **"Güncelle"** tuşuna basınız.

Firmware dosyası başarıyla yüklendikten sonra sistem otomatik olarak yeniden başlatılacaktır. Bu sebeple cihaza olan bağlantınız kesilecek ve herhangi bir ayar yapmak için cihaza yeniden bağlanmanız gerekecektir.

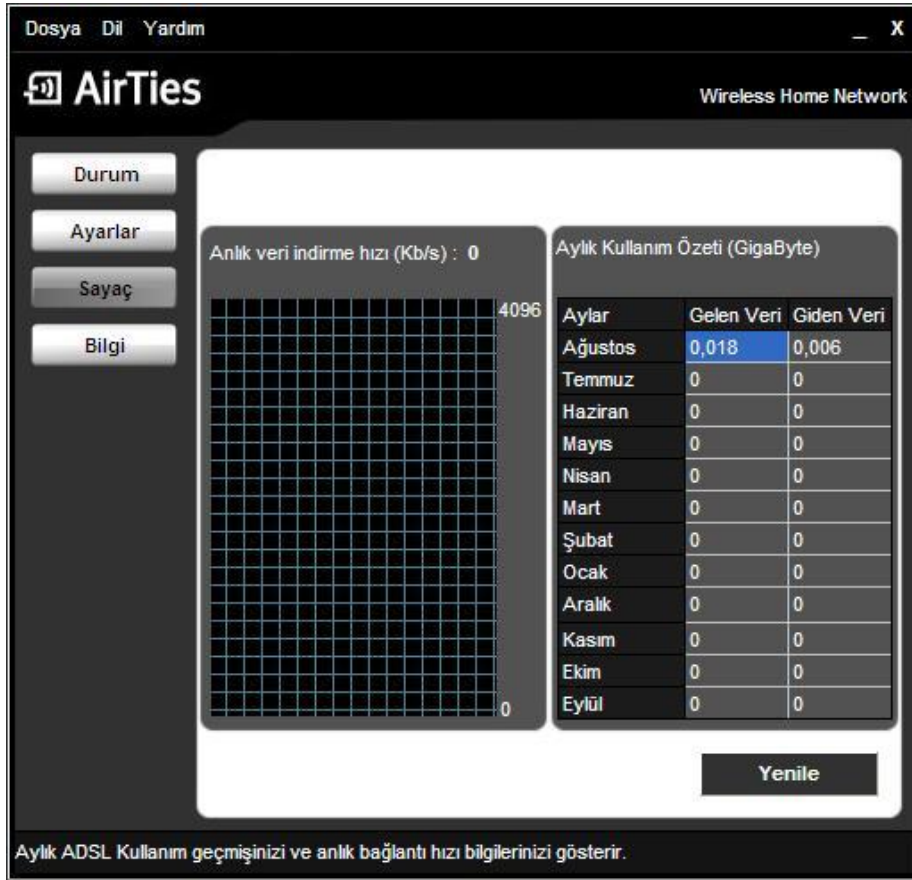
7. AirTies ADSL Hizmet Programı Kullanımı

AirTies ADSL Hizmet Programı modeminizin kutusunda çıkan Kolay Kurulum CD'si ile bilgisayarınıza kurulur. Programı başlatmak için CD ile kurulum tamamlandıktan sonra bilgisayarınızın masaüstünde konumlanan AirTies ADSL Hizmet Programı ikonuna tıklayınız.



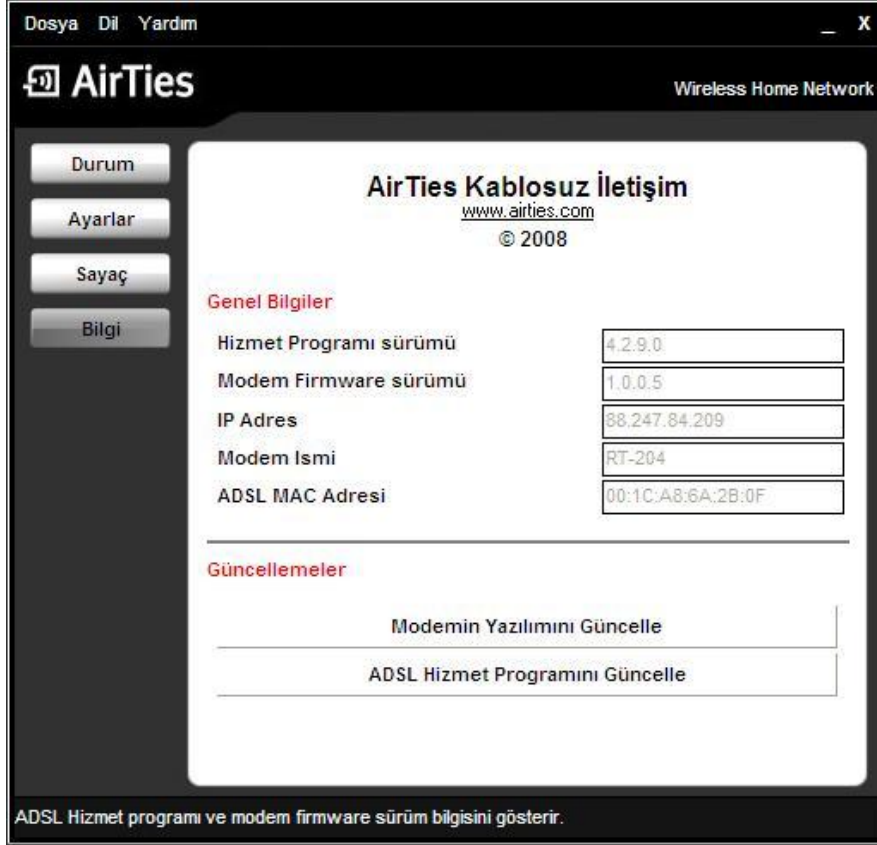
7.1 ADSL Sayacı

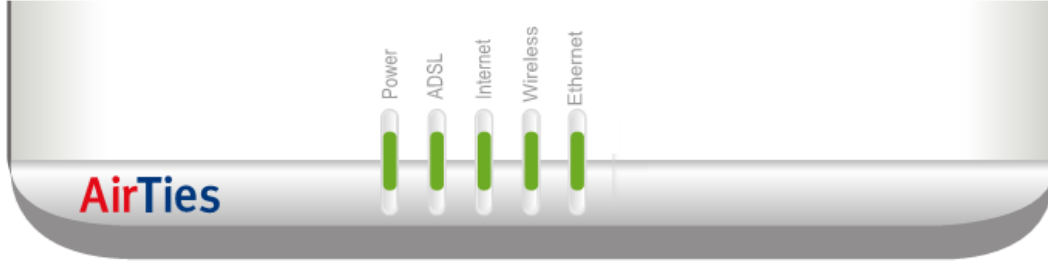
AirTies ADSL Hizmet Programında Sayaç menüsüne tıklayarak, indirilen (download edilen) ve gönderilen (upload edilen) aylık veri miktarı ve anlık veri indirme hızını takip edebilirsiniz. Modeminize aynı anda birden fazla bilgisayar bağlamış olsanız da, ADSL sayacını içeren AirTies ADSL Hizmet Programını tek bir bilgisayara yüklemeniz yeterlidir. Program, son 12 ay içinde modem üzerinden geçen veri trafiği toplamını aylık olarak gösterir. Trafik toplamı modemin kalıcı belleğinde tutulduğundan modeminizi kapatsanız da kaybolmaz, tekrar açtığınızda sayaç kaldığı noktadan devam eder.



Otomatik Yazılım Güncelleme

AirTies ADSL Hizmet Programı modeminiz için daha güncel bir yazılım (firmware) çıktığında sizi bilgilendirir ve derseniz her yeni yazılım çıktığında modemizin yazılımını otomatik olarak günceller. En güncel yazılımı kullanarak hem modemizin performansını yükseltir hem de en yeni teknolojilerden yararlanmış olursunuz. Yazılım güncellemesini kendiniz yapmak isterseniz, AirTies ADSL Hizmet programının **"Bilgi"** menüsünde **"Modemin Yazılımını Güncelle"** ya da **"ADSL Hizmet Programını Güncelle"** tuşuna basarak yazılım güncellemeyi yapabilirsiniz.





LED	IŞIK	DURUM
Power	Yeşil	AirTies modem açık
	Yanmıyor	AirTies modem kapalı
ADSL	Yeşil	ADSL bağlantısı kurulmuş ve aktiftir
	Yeşil Yanıp Sönüyor	ADSL bağlantısı gerçekleştiriliyor
	Yanmıyor	ADSL bağlantısı yoktur
Internet	Yeşil	Internet bağlantısı sağlanmıştır
	Yanmıyor	Internet bağlantısı sağlanmamıştır
Wireless	Yeşil	Kablosuz ağ bağlantısı aktiftir
	Yeşil yanıp sönüyor	Kablosuz ağ bağlantısı aktiftir ve veri alışverişi vardır
	Yanmıyor	Kablosuz ağ bağlantısı aktif değildir
Ethernet	Yeşil	Yerel ağ bağlantısı kurulmuştur
	Yeşil yanıp sönüyor	Yerel ağ bağlantısı aktiftir ve veri alışverişi vardır
	Yanmıyor	Yerel ağ bağlantısı kurulmamıştır



ADSL	ADSL hattı girişidir, ayırıcının (splitter) MODEM çıkışına bağlanır
Power	9V güç girişidir, güç adaptörüne bağlanır
Reset	Modeminizin fabrika ayarlarını almaya yarayan düğmedir
On/Off	Modeminizi açıp kapatmaya yarayan düğmedir
Ethernet	Ethernet girişi

CD ile kurulum yaparken "modeme ulaşılamıyor" hatasını veriyor.

- CD'yi çalıştırdığınız bilgisayar ile modem arasındaki kablo bağlantılarını kontrol ediniz.
- Bağlantılarda sorun yoksa, bilgisayarınızda kurulu bir firewall (güvenlik duvarı) programı (Windows Güvenlik Duvarı, ZoneAlarm vb) AirTies ADSL Hizmet programının modeme ulaşmasını engelliyor olabilir. Firewall'u devre dışı bırakarak CD'yi tekrar çalıştırınız.

İnternet bağlantısı yok ve modem ADSL ışığı yanmıyor.

- Splitter bağlantılarının bu dokümanda anlatıldığı gibi yapıldığını tekrardan kontrol ediniz.
- ADSL hattınızda arıza olup olmadığını servis sağlayıcınıza danışınız. ADSL servisine yeni başvurmuşsanız hattınızın aktif hale gelip gelmediğini kontrol ediniz.

Not: Cihazınız açılırken ADSL led'i bir dakika kadar yanıp sönecektir. İnternet bağlantısı için bir dakika bekleyiniz.

Modemimi fabrika ayarlarına almak için ne yapmalıyım?

- Modem açık konumda iken arka paneldeki "Reset" düğmesine en az 5 saniye basınız. Bu işlem后会 sonra modemde yapılmış olan tüm ayarlar silinecektir.

AirTies ürününüzde yaşadığınız ve çözemediğiniz tüm sorunları 7 gün 24 saat hizmet veren AirTies Müşteri Hizmetleri ekibine danışabilirsiniz. 7/24 AirTies Destek Hattı: 0212 444 0 239

11. Teknik Özellikler

- **ADSL özellikleri:** T1.413, G.992.1 (G.DMT), G.992.2 (G.Lite), G.992.3/4 (ADSL2), G.992.3 AnnexL (RE-ADSL2), G.992.5 (ADSL2+), G.992.5 AnnexM (RE-ADSL2+), Traffic shaping UBR/CBR
- **Bağlantı protokolleri:** PPPoE, PPPoA, RFC1483 Bridging, RFC1483 Routing, ATM üzerinden klasik IP, PAP/CHAP
- **802.11b/g kablosuz iletişim:** 1, 2, 5.5, 6, 9, 11, 12, 24, 36, 48, 54Mbps hızında
- **Frekans aralığı:** ETSI 2400 MHz'den 2483.5 MHz'e kadar (3'ü örtüşmeyen 13 kanal)
- **Desteklenen diğer protokoller:** RFC2684, RFC2364, RFC2516, RFC1577, IEEE802.1d, RFC1631
- **Router ve Firewall:** Gelişmiş Anti-DoS SPI Firewall; URL, IP ve MAC adresi bazında filtreleme; Port yönlendirme; DMZ; Statik IP yönlendirme; DHCP sunucu ve client; DNS Proxy; PPP (PAP/CHAP/MSCHAP)
- UPnP Tak&Çalıştır özelliği
- **Yönetim:** SNMP, Web, TR-069
- Reset butonu ile fabrika ayarlarına dönüş imkânı
- **Portlar:** ADSL(RJ-11), Power(9V DC), 1 x 10/100 Ethernet(RJ-45, auto MDI/MDIX)
- **LED'ler:** Power, ADSL , Internet , Wireless Ethernet,
- **VPN geçişi** (VPN pass-through)
- **8 PVC desteği**
- **Sınıf 2 cihazdır**
- **Türkiye şebekelerine uygun olarak tasarlanmıştır**

12. Fiziksel Özellikler

- Boyutlar: 170mm x 130mm x 35mm
- Ağırlık: 350 g
- Güç Girişi: 9Volt DC
- Adaptör Çalışma Voltajı: 100V ile 240V AC arası
- Çalışma Sıcaklığı: 0°C - 40°C
- Depolama Sıcaklığı: -25°C - 55°C
- Nem: %10 - %90 aralığında yoğunlaşmaz

DİĞER BİLGİLER

1. Geliştiren ve Üretimini Yaptıran Firma Bilgileri:

AirT ies Kablosuz İletişim Sanayi ve Dış Ticaret AŞ
Gülbahar Mah. Avni Dilligil Sok. Çelik İş Merkezi No:5
Mecidiyeköy – İstanbul TÜRKİYE
<http://www.airties.com>

Tel : (212) 444 0 239
Fak s : (212) 318 6298
Email : info@airties.com

2. Bakım Onarım Hizmeti Veren Firma Bilgileri:

AirT ies Kablosuz İletişim Sanayi ve Dış Ticaret AŞ
Gülbahar Mah. Avni Dilligil Sok. Çelik İş Merkezi No:11
Mecidiyeköy – İstanbul TÜRKİYE
<http://www.airties.com>

Tel : (212) 444 0 239
Fak s : (212) 318 6298
Email : info@airties.com

GARANTİ ŞARTLARI

Koşulsuz müşteri memnuniyeti ilkesini benimsemiş olan AirTies'in tüm ürünlerinde uyguladığı destek ve garanti şu şekildedir:

1. AirTies Ürünü arızalanırsa öncelikle AirTies 7/24 Destek Hattı (0212 444 0 239) aranmalı ve arıza kendilerine danışılmalıdır. Arıza ve sorunların çoğunluğu telefonda teknik destek uzmanlarıyla görüşerek çözülebilmektedir.
2. AirTies 7/24 Destek Hattından verilen talimata göre arızalı ürün için bir arıza takip numarası alınarak AirTies servis merkezinin " AirT ies Kablosuz İletişim Sanayi ve Dış Ticaret AŞ Gülbahar Mah. Avni Dilligil Sok. Çelik İş Merkezi No:11 Mecidiyeköy – İstanbul TÜRKİYE" adresine gönderilir. Destek Hattından alınan arıza takip numarası kargo poşetinin üzerine görünebilecek büyüklükte yazılmalıdır.
3. Ürün satış tarihinden itibaren 3 yıl kapsamlı AirTies garantisi altındadır.
4. Ürünün adaptör, splitter, kablo gibi tüm parçaları garanti kapsamındadır.
5. Bu süre dahilinde ürünlerin herhangi bir sebeple arızalanması durumunda AirTies ve yetkili servisleri tarafından bedelsiz tamir edilir.
6. Tamiri mümkün ya da ekonomik olmayan ürünler, bedelsiz olarak yenisiyle değiştirilir.
7. Ürünün kullanım kılavuzunda yer alan hususlara aykırı kullanılması halinde ortaya çıkacak arızaların garantiye dahil edilmesi yasal olarak zorunlu değil iken, koşulsuz müşteri memnuniyeti ilkesiyle çalışan AirTies servisi, bu tip arızaların giderilmesi için de elinden gelen çabayı gösterecektir.
8. AirTies servis noktasına gönderilen ürünler, ürünlerin teslim alınmasından itibaren 2 iş günü içinde tamir edildikten ya da değiştirildikten sonra ürünün sahibine gönderilir.
9. Eğer ürün değiştirmek için aynı modelden bulunamazsa, orijinal ürünün tüm özelliklerine sahip daha yeni bir model ile değiştirilir.

AirT ies Kablosuz İletişim Sanayi ve Dış Ticaret AŞ
Gülbahar Mah. Avni Dilligil Sok. Çelik İş Merkezi No:11
Mecidiyeköy – İstanbul TÜRKİYE