

125 Mbps Kablosuz ADSL2+ 4 Portlu Modem



RT-211

KULLANIM KILAVUZU

Bu doküman AirTies Kablosuz İletişim Sanayi ve Dış Ticaret A.Ş.
tarafından hazırlanmış olup, tüm hakları saklıdır.

Kılavuza Genel Bakış

Bu kılavuz AirTies RT-211 125Mbps Kablosuz ADSL2+ 4 Portlu Modem cihazının kurulması ve ilk ayarlarının yapılması için gerekli bilgileri içermektedir. Lütfen cihazınızı kullanmaya başlamadan önce bu kılavuzu okuyunuz.

Bu bilgilerin dikkate alınmaması halinde AirTies'in sorumluluk kabul etmeyeceğini, cihazın garanti kapsamı dışında kalacağını unutmayınız.

Kullanım kılavuzu, cihazınızı bilinçli ve güvenli kullanmanızı sağlayan önemli bir kaynak olduğundan mutlaka saklayınız.

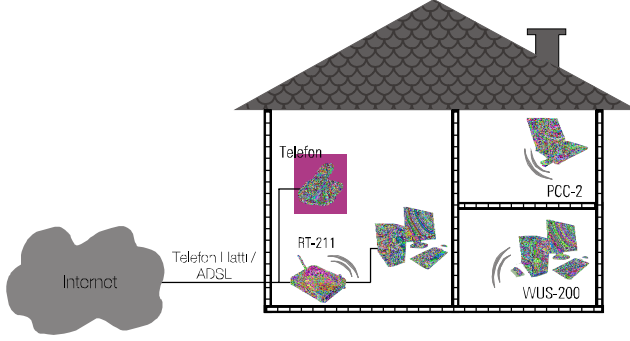
Güvenlik ve Bakım

- Taşıma ve nakliye sırasında cihazınız, aksamlarına zarar gelmemesi için orijinal kutusunda tutulmalıdır.
- Cihazınızı sadece orijinal elektrik adaptörü ile çalıştırınız. Bu adaptör 220 V şehir elektriği ile çalışır; 110 Volt'luk bir prize takmayınız.
- Cihazın LAN (Yerel ağ) portunu PSTN (Telekom) şebekesine bağlamayınız.
- Bir arıza meydana geldiğinde cihazı açmayınız veya sökmeyiniz. 444 0239 AirTies Teknik Destek Hattı'nı arayarak arızayı bildiriniz.
- Bir elektrik şoku tehlikesinden korunmak için cihazı sıvı temasından koruyunuz, nemli bir ortama maruz bırakmayınız ve yıldırım ihtimali olan fırtınalı havalarda cihaza bağlı telefonları kullanmayınız.
- Gaz kaçağı ihbar durumu varsa cihazı kullanmayınız, fişe takmayınız ve fişten çıkarmayınız.
- Ürünü tozlu ortamlarda kullanmayınız. Ürünün üzerinde oluşabilecek tozları da kuru bir bezle alınız.
- Cihazın dış yüzeyini kuru bir bez ile temizlemeniz tavsiye edilir. İçindeki elektronik kart ve devreler ile ilgili herhangi bir bakım önerilmez.
- Bağlantı ve montaj için bu kılavuzun devamındaki ilgili bilgiler takip edilmelidir.
- Cihazın, Sanayi ve Ticaret Bakanlığınca tespit edilen ortalama kullanım ömrü 7 yıldır.

1. GİRİŞ	3
1.1 Temel Özellikler	3
1.2 Minimum Sistem Gereksinimleri	4
1.3 Kutu İçeriği	4
1.4 Ön Panel	5
1.5 Arka Panel	6
2. RT-211'in KURULUMU	7
2.1 Temel Kablolama Prosedürü	7
2.2 Kurulum Ayarları	8
2.2.1 AirTies RT-211 Türkçe Interaktif Kurulum CD'si ile ADSL Ayarları	8
2.2.2 AirTies RT-211 Web Arayüzü ile ayarlar	11
2.2.3 Ayarları Sıfırlayarak Fabrika Ayarlarına Dönmek (Reset)	13
3. KABLOSUZ AYARLARI	13
3.1. Kablosuz Güvenlik Ayarları	14
3.1.1 WPA Güvenlik Ayarları	15
3.1.2 WEP Güvenlik Ayarları	15
3.1.3 MAC Adres Filtreleme	16
3.2. Mesh Ayarları	17
4. DİĞER AYARLAR	17
4.1. ADSL AYARLARI	17
4.1.1 DNS Ayarları	17
4.1.2 ADSL Modu	18
4.2. LAN AYARLARI	19
4.2.1 IP Ayarları ve DHCP	19
4.2.2 LAN İstemcileri	20
4.3. Firewall Ayarları	20
4.3.1 Erişim Kontrolü	21
4.3.2 Uygulamalar	22
4.3.3 MAC Filtreleme	23
4.3.4 Web Filtreleri	23
4.3.5 URL Filtreleri	24
4.3.6 DMZ	24
4.3.7 Anti-DoS	25
5.3. NAT (Network Address Translation) ve Port Yönlendirme Ayarları	26
5.4. Routing	27
5.4.1 Statik Routing	27
5.4.2 Dinamik Routing	27
5.5. Yönetim	28
5.5.1 SNMP	28
5.5.2 Uzaktan Yönetim	28
5.6. DDNS	29
5.7. Araçlar	30
5.7.1 Firmware Güncelleme	30
5.7.2 Şifre Ayarları	31
5.7.3 Zaman Ayarları	31
5.8. Rapor	32
6. RT-211 ÖZEL UYGULAMALARI	32
6.1. ADSL Sayacı	32
7. SIKÇA SORULAN SORULAR	33
8. TEKNİK VE FİZİKSEL ÖZELLİKLER	34
9. DİĞER BİLGİLER	35

1. Giriş

AirTies RT-211 cihazı, ADSL2+ (24 Mbps indirme / 4 Mbps gönderme hızında) modem, gelişmiş router ve firewall fonksiyonlarının yanı sıra, G++ teknolojisi sayesinde 125Mbps'e varan hızlarda kablosuz yerel ağınıza kurma imkanı verir. Ayrıca RT-211 cihazının 4 Ethernet portuna kablosuz özelliği olmayan network cihazları direkt veya bir switch üzerinden bağlanabilir.



1.1 Temel Özellikler

AirTies RT-211 125Mbps Kablosuz ADSL2+ 4 Portlu Modem aşağıdaki temel özelliklere sahiptir:

- Komple çözüm paketi: ADSL2+ modem; router; firewall ve kablosuz erişim noktası
- Internet erişiminde ADSL2+ teknolojisi sayesinde normal ADSL'in 3 katına varan 24 Mbps download ve 4Mbps upload hızı kapasitesi
- G++ ile süratli kablosuz iletişim: 125 Mbps hızında kablosuz erişim noktası ile 45 Mbps'a varan gerçek veri iletim hızları (125Mbps destekleyen alıcı cihazlarla). Aynı zamanda 802.11b/g ile de geriye dönük uyumlu
- Erişim mesafesi ve Mesh Teknolojisi: Dış mekanlarda 400 metre, iç mekanlarda 100 metreye ulaşan erişim mesafesi, AirTies AP-300 gibi ilave cihazlar kullanarak kapsama alanını genişletmeye yarayan AirTies Mesh Network teknolojisi desteği
- 4 adet oto MDI/MDX Ethernet portu ile 10/100Mbps hızında 4 cihazı kablolu bağlama imkanı,
- DHCP sunucu, NAT, NAPT, RIPv1/v2 özelliklerine sahip router
- Gelişmiş SPI firewall ile MAC adresi, URL ve IP filtreleme, anti DoS, uygulama bazında erişim kontrolü, DMZ
- WPA (Wi-Fi Protected Access), WPA2, PSK ve WEP (Wired Equivalent Privacy) şifrelemelerini ve 802.1x standartlarını destekleyen kablosuz iletişim güvenliği
- 8 Port PVC: Internet üzerinden Video gibi gelişmiş uygulamalar için bağlantıyı sanal kanallara bölme imkanı
- VPN geçişi (Pass through)
- Özellikle Türk Telekom Limitli ADSL tarifi kullanıcıları için aylık toplam indirilen veriyi (download) ölçen ADSL sayacı
- SNMP sayesinde uzaktan yönetim olanağı
- Tak-Çalıştır özelliği (Universal Plug and Play - UPnP)
- Türkçe sesli ve animasyonlu kolay kurulum CD'si ile birkaç adımda kurulum
- Kullanımı kolay Türkçe web tabanlı yönetim arayüzü
- AirTies'in Türkiye'deki Ar-Ge ekibinden mühendislik desteği
- 7gün 24saat kesintisiz telefonla teknik destek
- 3 yıl genişletilmiş garanti

1.2 Minimum Sistem Gereksinimleri

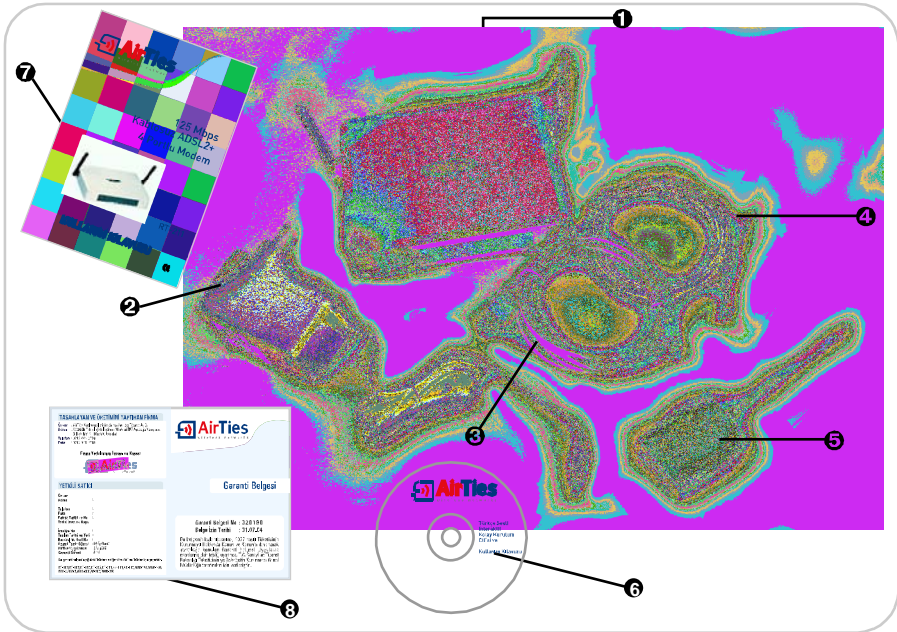
AirTies AirTies RT-211 125Mbps Kablosuz ADSL2+ 4 Portlu Modem cihazının kullanımı için aşağıdaki donanıma ihtiyaç vardır:

- Telefon hattı üzerinden çalışan ADSL hizmetinin açık ve çalışır durumda olması
- Kablolu kullanım için: TCP/IP protokolunu çalıştıran Ethernet adaptörü olan bir bilgisayar
- Kablosuz kullanım için: 802.11b veya 802.11g kablosuz adaptörü veya kablosuz özelliğe sahip bilgisayar
- Herhangi bir Windows versiyonu veya Unix, Linux, Mac işletim sistemlerinden biri
- AirTies Hizmet Programı için: Windows 98 / ME / 2000 / 2003 veya XP

1.3 Kutu İçeriği

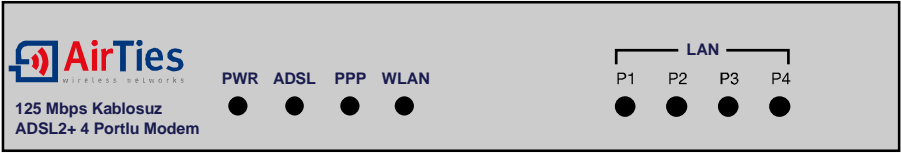
AirTies RT-211 kutusundan aşağıdaki parçaların hepsinin çıktığından emin olunuz:

1. AirTies RT-211 125Mbps Kablosuz ADSL2+ 4 Portlu Modem
2. Güç (elektrik) adaptörü
3. Ethernet kablosu (düz tip network kablosu)
4. Standart telefon/DSL hat kablosu (1 Adet Uzun, 1 Adet Kısa)
5. ADSL-telefon hattı ayırıcısı (splitter)
6. AirTies Türkçe Sesli Interaktif Kolay Kurulum CD'si
7. Kullanım kılavuzu (bu döküman)
8. 3 yıllık garanti belgesi



1.4 Ön Panel

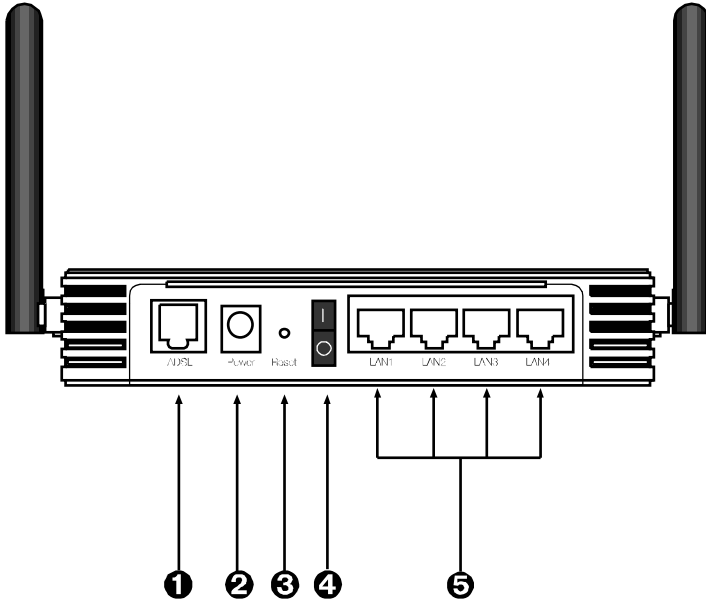
Ön panelde, cihazın durumunu belirten ve LED adı verilen ışıklar bulunmaktadır.



LED	İŞIK	DURUM
PWR	Yeşil	AirTies RT-211'e enerji gelmektedir.
	Yanmıyor	AirTies RT-211'e enerji gelmemektedir.
ADSL	Yavaşça yeşil yanıp sönüyor	ADSL bağlantısı kuruluyor ya da veri aktarımı sürmektedir
	Yeşil	ADSL bağlantısı sağlandı
	Yanmıyor	ADSL bağlantısı yoktur
PPP	Yeşil	Internet bağlantısı sağlandı
	Yanmıyor	Internet bağlantısı yoktur
WLAN	Yeşil	Kablosuz ağ aktiftir
	Yeşil yanıp sönüyor	Kablosuz ağ aktiftir ve veri alışverişi sürmektedir
	Yanmıyor	Kablosuz ağ kapalıdır
LAN1-LAN4	Yeşil	İlgili porttan yerel ağ bağlantısı kurulmuş ve aktiftir
	Yeşil yanıp sönüyor	İlgili porttan yerel ağ bağlantısı aktiftir ve veri alışverişi sürmektedir
	Yanmıyor	İlgili porttan yerel ağ bağlantısı kurulmamıştır

1.5 Arka Panel

Arka panelde cihazın veri ve güç bağlantılarını içeren girişler (portlar) bulunmaktadır.



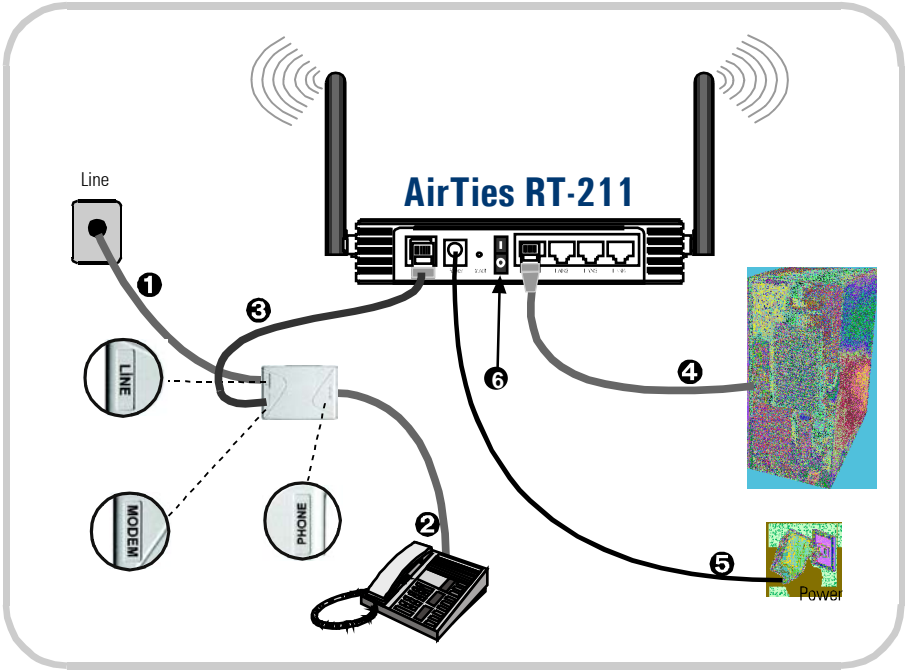
NO	ARAYÜZ	ÖZELLİK
❶	ADSL	MODEM hattı girişidir, ayırıcının (splitter) MODEM çıkışına bağlanır.
❷	POWER	12 V DC girişidir, güç adaptörüne bağlanır.
❸	RESET	Ağ Geçidi (Gateway)ınızı yeniden başlatmaya veya fabrika ayarlarına getirmeye yarayan reset düğmesidir.
❹	0/1	Cihazı açar ve kapar.
❺	LAN1-LAN4	Yerel ağa 10/100 BaseT Ethernet bağlantısını sağlayan switch portlarıdır.

2. RT-211'in Kurulumu

2.1 Temel Kablolama Prosedürü

Aşağıdaki şekilde gösterildiği gibi modeminizin donanım bağlantılarını gerçekleştiriniz. Bağlantıların nasıl yapılacağı AirTies RT-211 Türkçe Interaktif Kolay Kurulum CD'sini bilgisayarınızın CD sürücüsüne yerleştirdiğinizde otomatik olarak çalışan animasyonda da ayrıntılı ve uygulamalı olarak gösterilir.

1. ADSL hattınızın bulunduğu telefon prizini kutudan çıkan splitter'ın "Line" girişine bağlayınız.
2. Telefon cihazınızın kablосunu, splitter (ayırıcı) üzerindeki PHONE girişine takınız.
3. AirTies RT-211 kutusundan çıkan kısa telefon/DSL kablосunu splitter (ayırıcı) üzerindeki MODEM girişine takarak kablonun diğer ucunu da AirTies RT-211 Ağ Geçidi (Gateway) üzerindeki ADSL girişine bağlayınız.
4. İnternet'e bağlanacağınız bilgisayarınızı RT-211'in Ethernet çıkışına bağlayabileceğiniz gibi, kablosuz özelliği olan bilgisayarlarınızı (ileride açıklandığı şekilde) yerel ağınıza ve İnternet'e kablosuz ağ üzerinden bağlayabilirsiniz.
5. Modeminize elektrik vermeden önce bütün bağlantıların doğru yapıldığını kontrol ediniz. Kutudan çıkan güç adaptörünü 220V prize, adaptörün diğer ucunu da RT-211'in güç girişine takınız ve 0/1 (açma-kapama) düğmesini 1 konumuna getirerek modeminizi açınız.



2.2 Kurulum Ayarları

Kurulum ayarlarını yapmadan önce bir önceki bölümde anlatılan donanım bağlantılarının tamamlanması şarttır. Donanım bağlantılarını tamamladıktan sonra, AirTies RT-211'in On/Off düğmesine basarak açınız.

AirTies RT-211'in programlarını yüklemesi için 30 saniye kadar bekledikten sonra bilgisayarınızı çalıştırınız.

RT-211'in kurulumunu AirTies Türkçe Interaktif Kurulum CD'si ile ya da gelişmiş web arayüzünden yapabilirsiniz.

2.2.1 AirTies RT-211 Türkçe Interaktif Kurulum CD'si ile ADSL Ayarları

AirTies ADSL Hizmet Programı, AirTies RT-211'in ADSL ayarlarını kolaylıkla yapabilmenizi sağlar. AirTies RT-211'in kutusundan çıkan kurulum CD'sini CD sürücünüze yerleştirin. Program otomatik olarak çalışmaya başlayacaktır. Eğer program otomatik olarak başlamazsa CD'deki "kurulum.exe" dosyasını çalıştırmanız gerekmektedir.

Bağlantıları anlatan animasyonu geçmek için sağ üst köşedeki "Kur" linkine tıklayabilirsiniz.

1. Karşınıza gelen ekranda RT-211 ürününün altındaki "KUR" tuşuna bastığınızda modeminizin kutusundan çıkacak ekipman ve modeminizin bağlantılarının nasıl yapılacağını anlatan bir animasyon (canlandırma) izleyeceksiniz. Animasyondaki adımları takip ederek modeminizin bağlantılarını tekrar gözden geçirin.

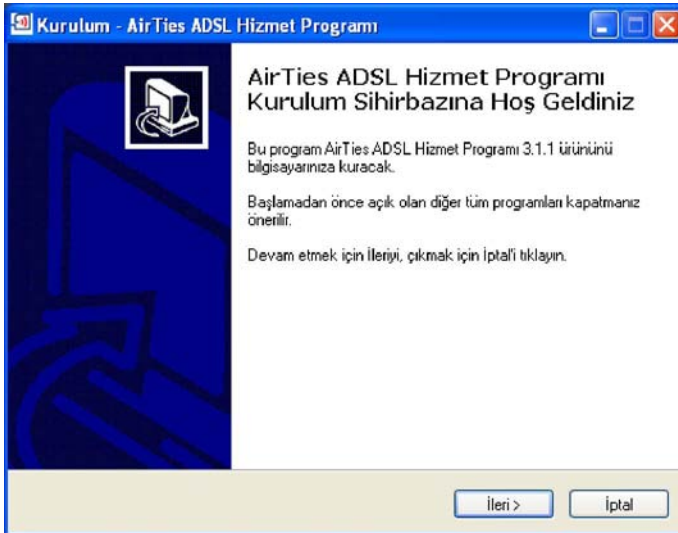
Bağlantıları anlatan animasyonu geçmek için sağ üst köşedeki "Kur" linkine tıklayabilirsiniz.



2. Bağlantıları anlatan animasyon (canlandırma) bittiğinde “KURULUMA GEÇ” linkine tıklayınız.



3. “Kurulum Sihirbazına hoşgeldiniz” penceresinde “İleri” tuşuna tıklayarak geçiniz.



4. Müşteri bilgisi bölümüne:


- adınızı ve soyadınızı,
- ADSL hattınızın bağlı olduğu telefon numaranızı (alan koduyla birlikte) ve
- e-posta adresinizi;

ADSL kullanıcı bilgisi bölümüne:

- kullanıcı adınızı (Türk Telekom kullanıcı adı için @ttnet eklemeyi unutmayınız, örneğin: airties@ttnet) ve
- ADSL şifrenizi giriniz. ADSL hizmetiniz Türk Telekom'dan ise, Protokol için "PPPoE" Türkiye'de hemen her bölgede geçerlidir; eğer Internet bağlantısı sağlayamazsanız ADSL hizmet sağlayıcınıza danışınız ve PPPoE değerini seçtiğinizi söyleyiniz. İlerlemek için "Kaydet" tuşuna basınız.



5. ADSL kurulum ayarları tamamlanmıştır. RT-211'in ön panelindeki ADSL ve PPP ışıkları sürekli yeşil yanıncaya kadar bekleyiniz. Bu ışıklar yeşil yanıyorsa Internet bağlantınız sağlanmış demektir. "Durum" tuşuna bastığınızda bunu grafiksel olarak da görebilirsiniz. Bu ışıkların yanmasına rağmen Internet bağlantısı kuramıyorsanız ADSL servis sağlayıcınıza (Türk Telekom) danışınız.



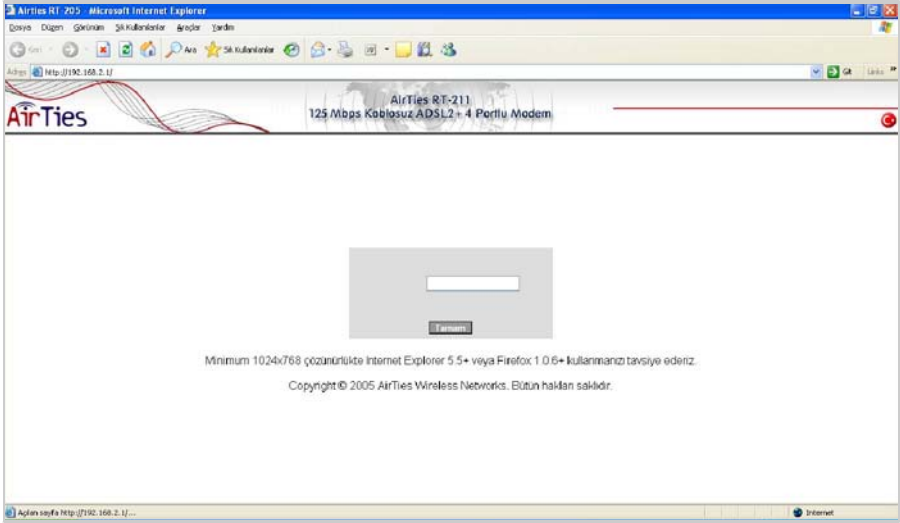
2.2.2 AirTies RT-211 Web Arayüzü ile ayarlar

RT-211'i yukarıda bahsedildiği gibi kablolu olarak bilgisayarınıza bağladıktan sonra ayarları, Airties Hizmet Programı yerine "Internet Explorer" gibi bilgisayarınızdaki herhangi bir web tarayıcısı ile de yapabilirsiniz. Bunun için Internet'e bağlı olmanıza gerek yoktur.

1. Bilgisayarınızda Internet Explorer ya da Netscape gibi bir web tarayıcısı programını çalıştırınız.
2. Address kısmına cihazınızın IP adresi olan 192.168.2.1 adresini giriniz.



3. Karşınıza cihazın web arayüzü gelecektir. Fabrika ayarlarında şifre tanımlanmış olmadığından Şifre alanını boş bırakarak Tamam düğmesini tıklayınız.



4. Karşınıza gelen ekranın sol-üst tarafındaki menüden ADSL menüsüne ve altındaki **Bağlantı Ayarları**'na tıklayınız.

5. RT-211'in 8 ayrı kanaldan DSLAM ile iletişim kurma yeteneği vardır. Ancak sadece tek kanal ile de ADSL bağlantısı kurulabilir. Bu ilk kanal fabrika ayarı olarak yaratılmıştır. Açılan ekranda "vc1" şeklinde bu ilk kanal gösterilir. "vc1"ın üzerine tıklandığında bu kanal için ADSL ayarlarına geçilir.

PVC Adı	VPI/VCI	Protokol	Protokol
vc1	8 35	vcmux	pppoe
			<input type="button" value="yeni"/>

6. "vc1"ın üzerine tıklandığında açılan pencerede öncelikle Protokol alanındaki değeri "PPPoE" olarak değiştiriniz. Daha sonra , Kullanıcı adı alanına ADSL servis sağlayıcınızdan almış olduğunuz ADSL kullanıcı adınızı sonuna @ttnet ekleyerek giriniz (örneğin: airties@ttnet). Şifre alanına ADSL servis sağlayıcınızdan almış olduğunuz ADSL şifrenizi girip "Kaydet" düğmesine tıklayınız.

PVC Adı: vc1 Protokol: PPPoE

☒ NAT ☒ Firewall

Servis sağlayıcınızdan size verilen ADSL kullanıcı adı ve şifrenizi bu sayfada girmelisiniz.

PPP Ayarları

Protokol: ☒ LLC ☐ VCMUX

Kullanıcı Adı: airties@ttnet

Şifre: ****

MTU: 1492 byte

Default Gateway: ☒

PVC Ayarları

VPI: 8

VCI: 35

QoS: UBR

PCR: 0 cps

SCR: 0 cps

MBS: 0 celis

CDVT: 0 usecs

Auto PVC: ☐

PVC ayarları alanında VPI değeri olarak 8, VCI değeri olarak da 35 girilmiş haldedir (Bunlar Türk Telekom değerleridir, Türkiye için bu rakamlarda bir değişiklik yapmayınız).

Tebrikler! AirTies RT-211'in ADSL ayarlarını başarı ile tamamladınız. RT-211'in ön panelinde bulunan "PPP" ışığı yanacaktır.

Eğer bu ayarlardan sonra Internet bağlantınız gerçekleşmezse lütfen ADSL hizmet sağlayıcınıza danışınız.

2.2.3 Ayarları Sıfırlayarak Fabrika Ayarlarına Dönmek (Reset)

Arkadaki reset düğmesine sivri bir aletle 20 saniye basarsanız RT-211'inizin tüm ayarları silinir, fabrika ayarları durumuna döner.

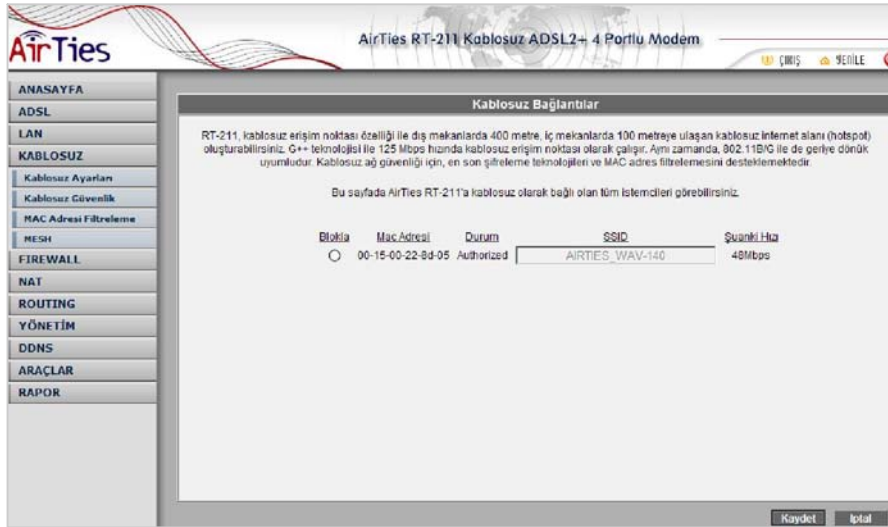
3. Kablosuz Ayarları

RT-211'in kablosuz erişim noktası özelliği ile dış mekanlarda 400 metre, iç mekanlarda 100 metreye ulaşan kablosuz internet alanı (hotspot) oluşturabilirsiniz.

G++ teknolojisi ile 125Mbps hızında kablosuz erişim noktası olarak çalışır. 125Mbps kablosuz iletişim hızı elde edebilmek için diğer kablosuz (alıcı) cihazlarda da 125Mbps destekleyen USB adaptörü kullanılması gereklidir (AirTies WUS-300 gibi).

RT-211 aynı zamanda, 802.11b/g ile de geriye dönük uyumludur.

"KABLOSUZ" ana menüsüne tıkladığınızda açılan "Kablosuz Bağlantılar" başlıklı ekranda AirTies RT-211'e kablosuz olarak bağlı olan tüm istemcileri görebilir, dilerseniz bu kablosuz istemcilerin RT-211'e erişimini engellemek için "Blokla" kutucuğunu işaretleyebilirsiniz. Bu durumda o işlemci bir daha RT-211'in kablosuz ağına katılamaz.



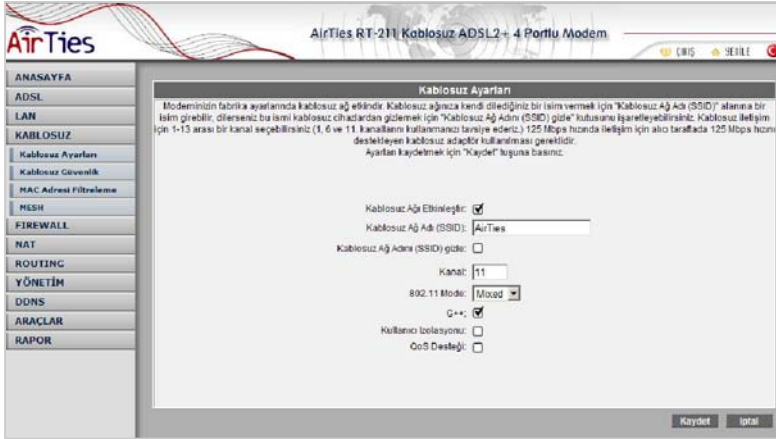
RT-211'in oluşturduğu kablosuz ağıla ilgili ayarları yapmak için KABLOSUZ ana menüsü altındaki "Kablosuz Ayarları" menüsüne tıklayınız.

Açılan "Kablosuz Ayarları" başlıklı ekranda öncelikle kablosuz ağ özelliğinin etkin olduğunu kontrol ediniz. Modeminizin fabrika ayarlarında kablosuz ağ etkindir. Kablosuz ağına kendi dilediğiniz bir ismi vermek için "Kablosuz Ağ Adı (SSID)" alanına bir isim girebilir, dilerseniz bu ismi kablosuz cihazlardan gizlemek için "Kablosuz Ağ Adını (SSID) gizle" kutusunu işaretleyebilirsiniz.

Kablosuz iletişim için 1-13 arası bir kanal seçebilirsiniz (1, 6 ve 11. kanallarını kullanmanız tavsiye edilir).

125Mbps G++ modunu aktive etmek için G++ kutucuğunu işaretleyiniz. 125Mbps hızında iletişim için alıcı tarafta da 125Mbps hızını destekleyen kablosuz adaptör kullanılması gereklidir (AirTies WUS-300 Kablosuz USB Adaptörü gibi).

Ayarları kaydetmek için "Kaydet" tuşuna basınız.



3.1 Kablosuz Güvenlik Ayarları

Güvenlik ayarlarının yapılması kablosuz iletişimin sağlanması için şart değildir. Ancak bilgi güvenliğinin büyük önem kazanması dolayısıyla aşağıdaki güvenlik ayarlarından size uygun olan birini yapmanız tavsiye olunur.

WPA ve WEP kablosuz şifreleme protokolleri, RT-211 cihazıyla kablosuz terminal arasında süren veri trafiğinin bir başkası tarafından dinlenmesi durumunda çözilememesi için şifrelemeye yarar.

MAC adres filtreleme ise, RT-211 cihazı ile sadece önceden tanımlanan yetkili kablosuz terminallerin veri alış-verişi yapılabilmesini sağlarken; yetkili / tanımlı olmayan yabancı terminallerin cihaza ulaşması engellenir.

Kablosuz güvenlik için hem MAC adres filtrelemenin, hem de WPA veya WEP kablosuz şifreleme protokollerinden birinin aktive edilmesi tavsiye edilir.

AirTies RT-211, her iki şifreleme standardını da desteklemektedir. WPA (Wifi Protected Access) şifreleme standardı en modern güvenlik standardı olup son derece güvenlidir. AirTies kablosuz ürünlerinin tümü ve yeni çıkan 802.11g protokoluna uygun kablosuz iletişim cihazları WPA standardını destekler. AirTies RT-211, WPA'ın yanı sıra WEP (Wired Equivalent Privacy) şifreleme standardını da destekler; dolayısıyla eğer kablosuz ağıңызda bulunan bazı cihazlardan biri WPA'ı desteklemiyorsa WEP şifrelemenin kullanılması tavsiye edilir.

AirTies RT-211'in desteklediği diğer güvenlik protokolü olan 802.1x Kimlik Denetimini kullanmak isterseniz www.airties.com adresinden detaylı bilgi alabilirsiniz.

3.1.1 WPA Güvenlik Ayarları

RT-211'in Web arayüzünden "Kablosuz" menüsüne ve altındaki "Güvenlik"e tıklayınız.

"Kablosuz Güvenlik Seviyenizi Seçiniz" bölümünde "WPA" kutusunu işaretleyiniz.

"PSK şifresi" seçeneğini işaretleyerek "**Şifre**" bölümüne, unutmayacağınız, en az 8 en fazla 63 karakterden oluşan bir şifre girerek (örneğin: abcdef123) "Kaydet" tuşuna basınız. Şifrenizin kolayca tahmin edilemeyecek şekilde hem harf hem de rakamlardan oluşmasına dikkat ediniz.

AirTies RT-211 Kablosuz ADSL2+ 4 Portlu Modem

Kablosuz Güvenlik (WPA)

Kablosuz Güvenlik Seviyesini Seçiniz:

☐ Kapalı ☐ WEP ☒ WPA

WPA (Wi-Fi Protected Access) ve WPA2 (IEEE 802.11i standardı ile tanımlanmıştır) en güncel şifreleme metodlarıdır. WEP ile aralarındaki en önemli fark WPA'da anahtar (şifre) sürekli değiştirilerek yayınları. TKIP (Temporal Key Integrity Protocol) adımları bu işlevi sisteme tanıtır. girişleri ve şifre hırsızlığını neredeyse imkansız hale getirir. WPA şifrelemeyi aktif hale getirmek için, "PSK şifresi" seçeneğini işaretleyerek "Şifre" bölümüne, unutmayacağınız, en az 8 en çok 63 karakterden oluşan bir şifre girerek "Kaydet"e basınız. Şifrenizin kolayca tahmin edilemeyecek şekilde hem harf hem de rakamlardan oluşmasına dikkat ediniz. (örneğin: airties@2005). Bu şifreyi kablosuz bağlanacak tüm cihazlara da girmeniz gerekmektedir. Kablosuz ağınızda WPA/WPA2 kullanmak istiyorsanız aşağıdaki tüm kablosuz adaptörlerin WPA/WPA2 şifrelemesini desteklemesi gerekmektedir. RT-211 ile 802.1x kullanımı için www.airties.com web sitesinden detaylı bilgi alabilirsiniz.

☒ WPA ☐ WPA2 ☐ WPA1/WPA2 ortak modu

☐ WPA2'yi doğrulamayı etkinleştir

☒ PSK Anahtarı ☐ 802.1x kullanmak için Radius sunucusu

Şifre:

Port:

Şifre:

Grup Şifresi Değiştirme Aralığı:

Kaydet İptal

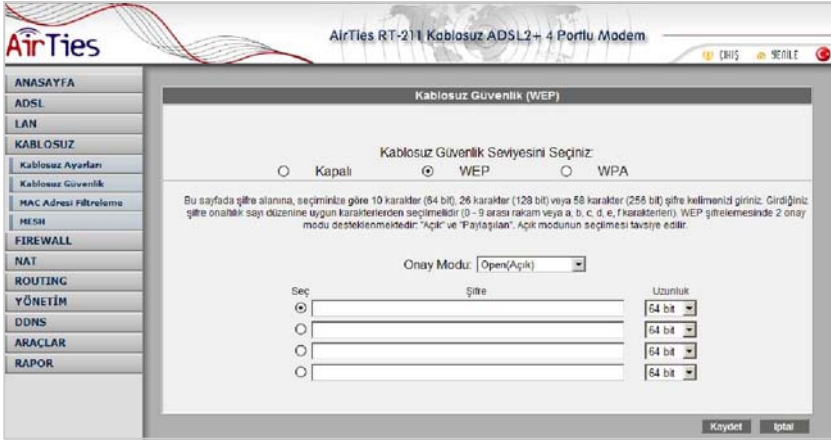
AirTies RT-211 ile kablosuz olarak bağlantı kuracak olan bilgisayarlarda ve cihazlarda da WPA'yı aktif hale getirip aynı şifreyi girmeniz gerekmektedir.

3.1.2 WEP Güvenlik Ayarları

RT-211'in Web arayüzünden "Kablosuz" menüsüne ve altındaki "Güvenlik"e tıklayınız.

"Kablosuz Güvenlik Seviyenizi Seçiniz" bölümünde "WEP" kutusunu işaretleyiniz.

"Kablosuz WEP şifrelemesini etkinleştir" kutusunu işaretledikten sonra şifre alanına seçiminize göre 10 karakter (64 bit), 26 karakter (128 bit) veya 58 karakter (256 bit) şifre keliminizi giriniz (Örneğin 64 bit şifreleme için: abc1234def).



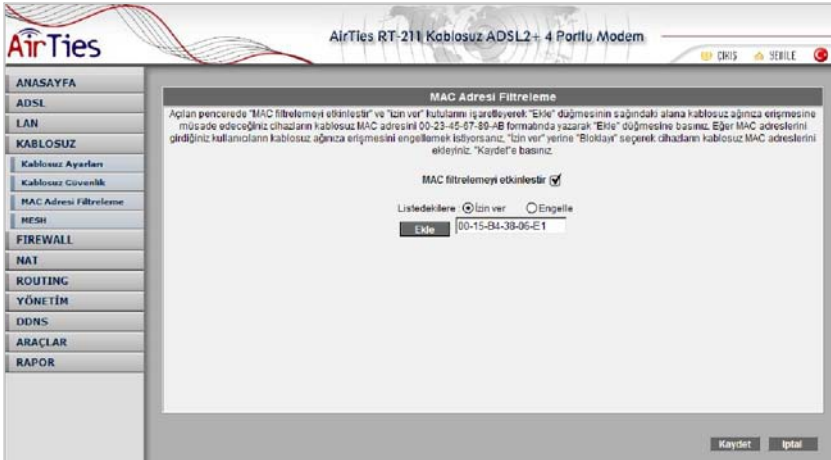
Kaydet tuşuna basınız.

AirTies RT-211 ile kablosuz olarak bağlantı kuracak olan bilgisayarlarda ve cihazlarda da WEP'i aktif hale getirip aynı şifreyi girmeniz gerekmektedir.

3.1.3 MAC Adresi Filtreleme

RT-211'in Web arayüzünden "Kablosuz" menüsüne ve altındaki "MAC Adresi Filtreleme"ye tıklayınız.

Açılan pencerede "MAC filtrelemeyi etkinleştir" ve "İzin ver" kutularını işaretleyerek "Ekle" butonunun sağındaki alana kablosuz ağınıza erişmesine müsaade edeceğiniz cihazın MAC adresini "00-15-00-22-8D-05" gibi yazarak "Ekle" butonuna basınız.



Yerel kablosuz ağınıza erişmesine müsaade etmek istediğiniz diğer cihazlar için de bu adımı tekrarlayınız.

Eğer yerel kablosuz ağınıza erişmesine izin vermediğiniz cihazların MAC adreslerini girmek isterseniz, "İzin ver" yerine "Blokla"yı seçerek MAC adreslerini girmeniz yeterli olacaktır.

3.2 MESH Ayarları

KABLOSUZ ana menüsü altında “MESH” menüsüne tıkladığınızda çevrede algılanabilen erişim noktalarının listesi çıkacaktır. RT-211 ile Mesh bağlantısı kurmak istediğiniz erişim noktasının yada noktalarının başındaki kutuyu işaretleyerek seçiniz. (Aynı kanalda olan erişim noktaları seçilemeyecektir) ve “Kaydet”e basınız. Listede görünmeyen erişim noktalarını eklemek için MAC adresini 00:23:45:67:89:AB formatında yazarak Bağlanılacak Erişim Noktası alanına giriniz ve Ekle tuşuna basınız. Listeyi yenilemek için Erişim Noktalarını Ara tuşuna basabilirsiniz.

ANASAYFA
ADSL
LAN
KABLOSUZ
Kablosuz Ayarları
Kablosuz Güvenlik
MAC Adresi Filtreleme
MESH
FIREWALL
NAT
ROUTING
YÖNETİM
DDNS
ARAÇLAR
RAPOR

AirTies RT-211 Kablosuz ADSL2+ 4 Portlu Modem

MESH Ayarları

Aşağıda, çevrede algılanabilen erişim noktalarının listesi çıkacaktır. RT-211 ile Mesh bağlantısı kurmak istediğiniz erişim noktasının yada noktalarının başındaki kutuyu işaretleyerek seçiniz. (Aynı kanalda olan erişim noktaları seçilemeyecektir) ve “Kaydet”e basınız. Listede görünmeyen erişim noktalarını eklemek için MAC adresini 00:23:45:67:89:AB formatında yazarak Bağlanılacak Erişim Noktası alanına giriniz ve Ekle tuşuna basınız. Listeyi yenilemek için Erişim Noktalarını Ara tuşuna basabilirsiniz.

Köprü/Tekrarlayıcı bağlantılarını etkinleştir: ☒

SSID (Kablosuz Ağ Adı)	BSSID (MAC Adresi)	Kanal	Sinyal Seviyesi	Mod	Güvenlik
<input type="checkbox"/> default	00:08:5C:62:A2:43	11	-90	IEEE 802.11b	Kapalı

Erişim Noktalarını Ara

Bağlanılacak Erişim Noktası: Ekle

Bağlanılacak Erişim Noktaları

SSID	MAC Adresi
------	------------

Kaydet İptal

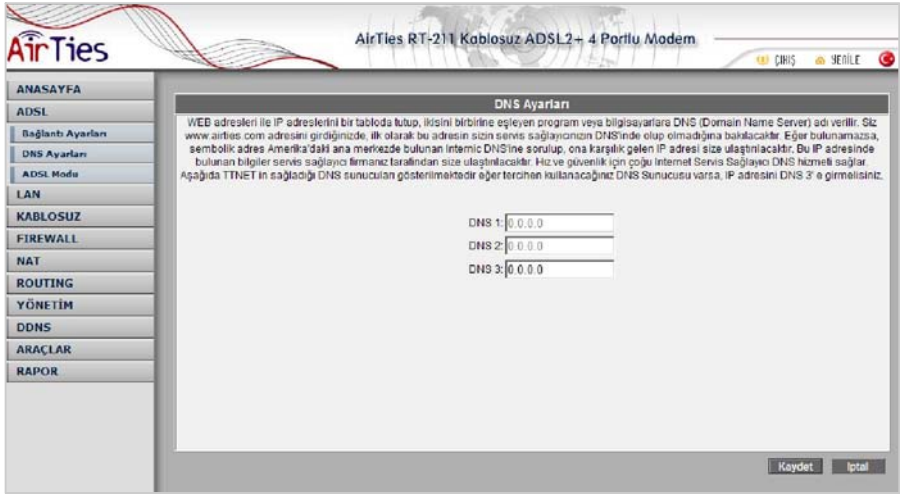
4. Diğer Ayarlar

4.1 ADSL Ayarları

4.1.1 DNS Ayarları

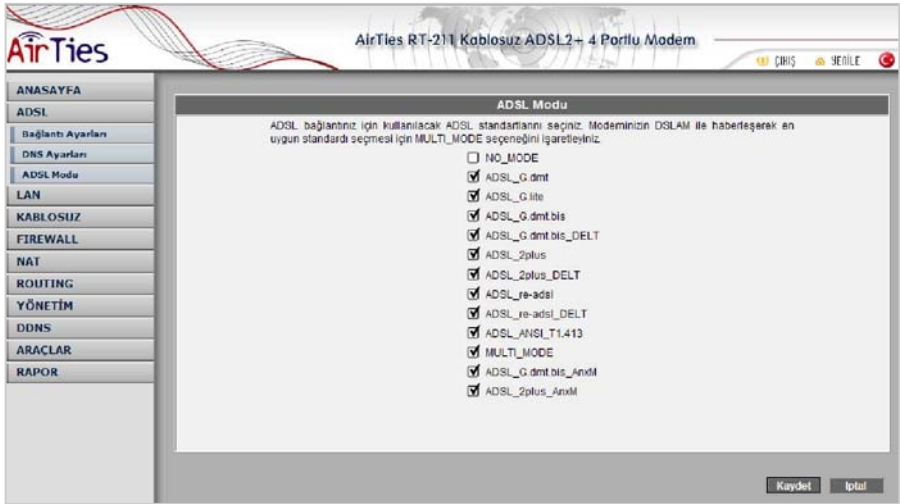
WEB adresleri ile IP adreslerini bir tabloda tutup, ikisini birbirine eşleyen program veya bilgisayarlara DNS (Domain Name Server) adı verilir. Siz www.airties.com adresini girdiğinizde, ilk olarak bu adresin sizin servis sağlayıcınızın DNS'inde olup olmadığına bakılacaktır. Eğer bulunamazsa, sembolik adres Amerika'daki ana merkezde bulunan Internic DNS'ine sorulup, ona karşılık gelen IP adresi size ulaştırılacaktır. Bu IP adresinde bulunan bilgiler servis sağlayıcı firmanız tarafından size ulaştırılacaktır. Hız ve güvenlik için çoğu Internet Servis Sağlayıcı DNS hizmeti sağlar.

RT-211'in ADSL menüsünün altındaki “DNS Ayarları” menüsünde TTNET in sağladığı DNS sunucuları gösterilmektedir eğer tercihen kullanacağınız DNS Sunucusu varsa, IP adresini DNS 3' e girmelisiniz.



4.1.2 ADSL Modu

RT-211'in ADSL menüsünün altındaki "ADSL Modu" ekranında ADSL bağlantınız için kullanılacak ADSL standartlarını seçebilirsiniz. Modeminizin DSLAM ile haberleşerek en uygun standardı seçmesi için MULTI_MODE seçeneğini işaretleyiniz. RT-211'in fabrika ayarlarında tüm modlar seçili olarak gelmektedir. Özel bir ayar girmeniz gerekmediği sürece bu şekilde bırakmanız tavsiye edilir.



4.2 LAN Ayarları

“LAN” ana menüsüne tıkladığınızda RT-211’in oluşturduğu yerel ağa (kablolu veya kablosuz) bağlanıp modeminizden IP adresi alan cihazların fiziksel MAC adreslerini ve aldıkları IP adreslerini görebilirsiniz.



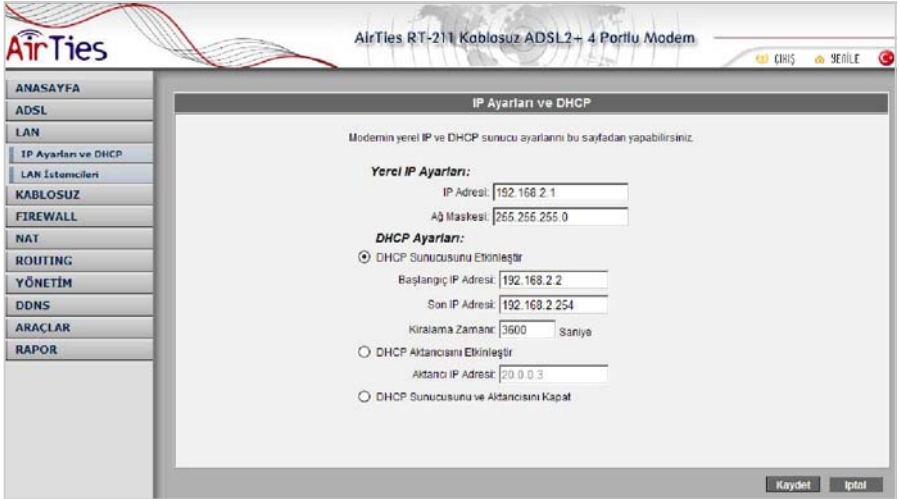
4.2.1 IP Ayarları ve DHCP

LAN ana menüsü altında “IP Ayarları ve DHCP” menüsüne tıkladığınızda modeminizin yerel IP’sini ve DHCP sunucu ayarlarını yapabilirsiniz.

DHCP sunucu, yerel ağdaki istemcilere IP adresi atamalarını yapar.

RT-211 da yerel ağdaki istemcilere kendi IP adresinden sonraki IP’leri otomatik olarak atar.

Eğer yerel ağınızda kullanmayı tercih ettiğiniz başka bir DHCP sunucu varsa, “DHCP Aktarıcısını Etkinleştir” seçeneğini işaretleyip bu DHCP sunucusunun yerel IP adresini “Aktarıcı IP Adresi” alanına giriniz.



4.2.2 LAN İstemcileri

Yerel ağınızda bir bilgisayar istemci olarak tanımlamak için IP adresini, bilgisayar ismini ve MAC adresini giriniz. Mevcut istemcilerin listesinde “Rezerve Et” seçeneğini işaretleyerek bu fiziksel adresdeki cihazın (bilgisayarın) daima bu IP adresini almasını, yani IP adresinin dinamik olarak değişmemesini sağlayabilirsiniz.

AirTies RT-211 Kablosuz ADSL2+ 4 Portlu Modem

ANASAYFA
ADSL
LAN
IP Ayarları ve DHCP
LAN İstemcileri
KABLOSUZ
FIREWALL
NAT
ROUTING
YÖNETİM
DDNS
ARAÇLAR
RAPOR

LAN İstemcileri

Yerel ağınızda bir bilgisayar istemci olarak tanımlamak için IP adresini, bilgisayar ismini ve MAC adresini giriniz.

IP Adresi:
İstemci adı:
MAC Adresi:

Dinamik Adres

Rezerve Et	IP Adresi	İstemci Adı	MAC	Tipi
<input type="checkbox"/>	192.168.2.2	levanto	00:14:c2:d5:4e:bb	Dynamic

Kaydet İptal

4.3 Firewall Ayarları

Firewall, yerel bilgisayar ağınızı ve bilgisayarları dış ortamdan gelebilecek ve sisteminize zarar verebilecek saldırılara karşı korur.

AirTies RT-211'in firewall'ı, Stateful Packet Inspection(SPI) özelliğine sahiptir. SPI firewall ağınıza gelen bütün paketleri inceler; Internetten gelen saldırıları çeşitli kriterlere göre paket seviyesinde belirler ve saldırıyı gönderen Internet (IP) adresini bloklayarak bundan sonra da yerel ağınıza erişimini engeller.

Yine RT-211 Firewall menüsü ile yerel kullanıcıların Internet çıkışı için de gelişmiş kurallar tanımlayabilir, bu kurallarla istediğiniz kullanıcılarınızın Internet erişimlerini engelleyebilir ya da kısıtlayabilirsiniz. RT-211 web arayüzünde “Firewall” menüsüne girdiğinizde öncelikle “Firewall Etkin” seçeneğini işaretleyiniz.

AirTies RT-211 Kablosuz ADSL2+ 4 Portlu Modem

ANASAYFA
ADSL
LAN
KABLOSUZ
FIREWALL
Erişim Kontrolü
Uygulamalar
MAC Filtreleme
Web Filtreleri
URL Filtreleri
DMZ

Firewall

Firewall, yerel bilgisayar ağınızı ve bilgisayarların Internetten gelebilecek ve sisteminize zarar verebilecek saldırılara karşı korur. AirTies modemimizin firewallı Stateful Packet Inspection (SPI) özelliğine sahiptir. SPI Firewall ağınıza Internetten gelen paketleri inceleyerek izin vermemiş hiçbir paketin bilgisayar ağınıza ulaşmasına izin vermez. Modemimizin Firewall menüsü ile yerel kullanıcıların Internet çıkışı için de gelişmiş kurallar tanımlayabilir, bu kurallarla istediğiniz kullanıcılarınızın Internet erişimlerini engelleyebilir ya da kısıtlayabilirsiniz.

☒ Firewall Etkin ☐ Firewall Devre Dışı

Kaydet İptal

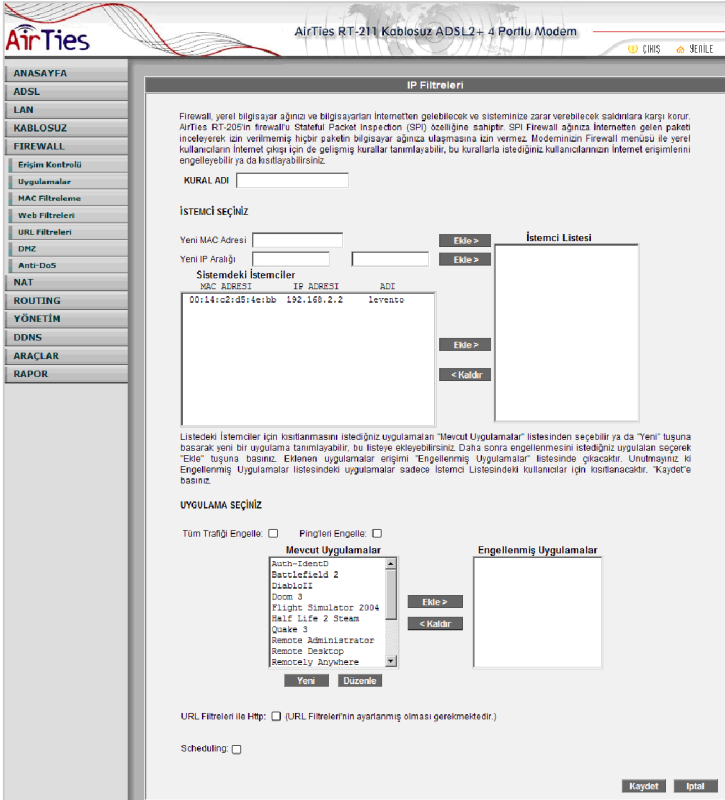
Firewall anamenuşünün altında aşağıdaki alt menüler açılacaktır.

4.3.1 Eriřim Kontrolü

Eriřim Kontrolü özellięi sayesinde Internet'teki çeřitli servislere ynlenen trafięe izin verebilir ya da engelleyebilirsiniz. Bunu bu trafięin geldięi istemcilerin IP ve/veya MAC adreslerini filtreleyerek yapabilirsiniz.

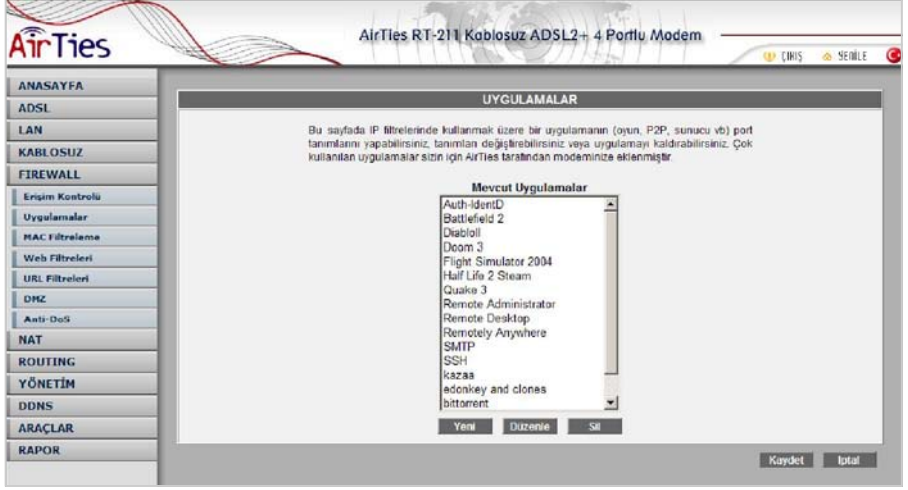


“Eriřim Kontrolünü Etkinleştir” kutusunu işaretledikten sonra “Yeni” düęmesine basarak IP filtresi tanıtımına geiniz.



4.3.2 Uygulamalar

Bu sayfada IP filtrelerinde kullanmak üzere bir uygulamanın (oyun, P2P, sunucu vb) port tanımlarını yapabilirsiniz, tanımları değiştirebilirsiniz veya uygulamayı kaldırabilirsiniz. Çok kullanılan uygulamalar sizin için AirTies tarafından modeminize eklenmiştir.



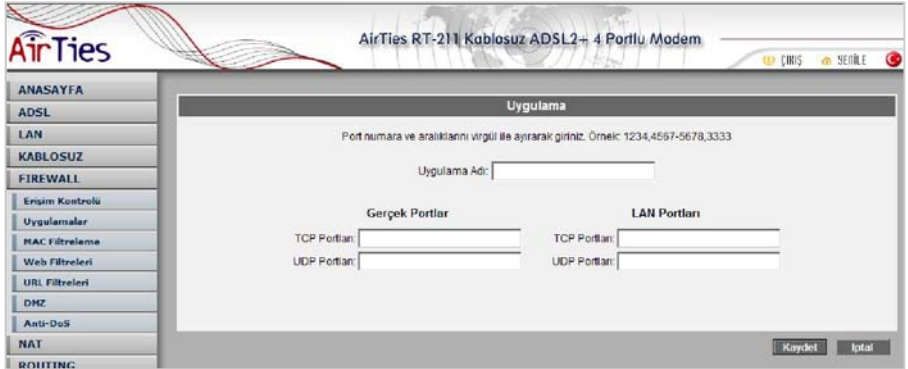
Yeni bir uygulama tanımlamak için “Yeni” düğmesine basınız.

“Uygulama Adı” alanına tanımlayacağınız uygulamaya vermek istediğiniz ismi giriniz.

“Gerçek Portlar” alanında uygulamanın modemin Internet’e dönük dış bacağında kullandığı port numarasını veya numaralarını;

“LAN Portları” alanlarında ise modemin iç bacağında eşleştirilecek port numaralarını giriniz.

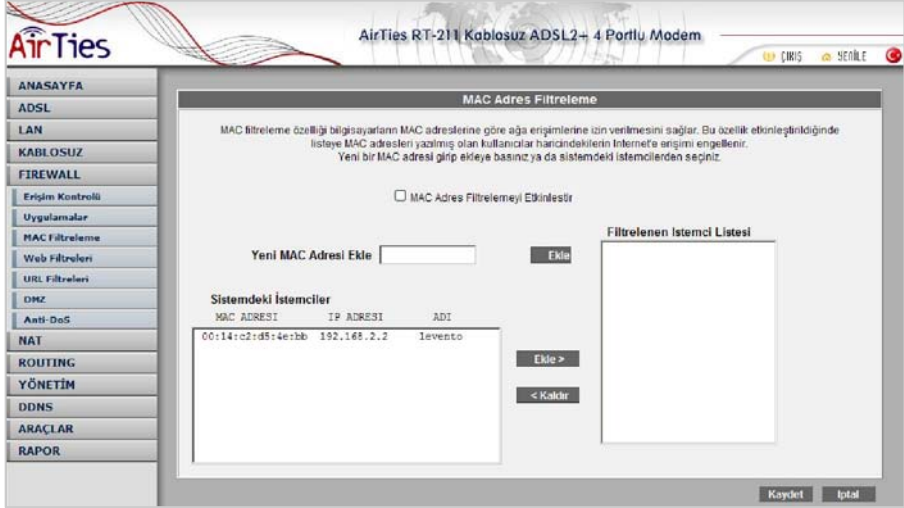
Bu değerleri girdikten sonra “Kaydet” düğmesine basınız.



4.3.3 MAC Filtreleme

MAC filtreleme özelliği bilgisayarların MAC adreslerine göre ağa erişimlerine izin verilmesini sağlar. Bu özellik etkinleştirildiğinde listeye MAC adresleri yazılmış olan kullanıcılar haricindekilerin Internet'e erişimi engellenir.

Yeni bir MAC adresi girip ekleye basınız ya da sistemdeki istemciler listesinden seçiniz



4.3.4 Web Filtreleri

Web filtreleri özelliği ile İnternet'ten indirilen, tehlike yaratabilecek bazı web tabanlı uygulamaları ve İnternet tarayıcınızda tehlikeye açık özellikleri daha ağınzıdaki bilgisayarlara ulaşmadan engelleyebilirsiniz. Örneğin cookie'ler web sayfalarına girilen bilgileri içerdiğinden kişisel bilgilerinizin ele geçirilmesine sebep olabilir. Bu tür web uygulamalarını içeren bağlantıların modemden geçmesine ve yerel ağınzıya veya bilgisayarınıza gelmesine izin verilmeyecektir. "Web Filtreleri" başlıklı ekranda engellemek istediğiniz web uygulamalarının (proxy, cookie, java applet, activeX, pop-up) yanındaki "Filtre Açık" kutucuğunu işaretleyiniz.



4.3.4 URL Filtreleri

Ağınızda bazı bilgisayarların belirlediğiniz Web sitelerine erişimini engelleyebilirsiniz. Bu sayfada erişimini engellemek istediğiniz Web sitelerinin URL adreslerini veya URL'de geçebilecek anahtar kelimeleri girebilirsiniz. Ağınızda bir bilgisayarın erişimini bu şekilde engellemek için "Erişim Kontrolü" sayfasında o bilgisayar için yarattığınız kuralda "URL Filtreleri ile Http" kutucuğunu işaretleyiniz.

ANASAYFA
ADSL
LAN
KABLOSUZ
FIREWALL
Erişim Kontrolü
Uygulamalar
MAC Filtreleme
Web Filtreleri
URL Filtreleri
DMZ
Anti-Dos
NAT
ROUTING
YÖNETİM
DDNS
ARAÇLAR
RAPOR

AirTies RT-211 Kablosuz ADSL2+ 4 Portlu Modem

URL Filtreleri

Ağınızda bazı bilgisayarların belirlediğiniz Web sitelerine erişimini engelleyebilirsiniz. Bu sayfada erişimini engellemek istediğiniz Web sitelerinin URL adreslerini veya URL'de geçebilecek anahtar kelimeleri girebilirsiniz. Ağınızda bir bilgisayarın erişimini bu şekilde engellemek için "Erişim Kontrolü" sayfasında o bilgisayar için yarattığınız kuralda "URL Filtreleri ile Http" kutucuğunu işaretleyiniz.

Anahtar Kelime	Durum	Anahtar Kelime	Durum
<input type="text"/>	Sil	<input type="text"/>	Sil
<input type="text"/>	Sil	<input type="text"/>	Sil
<input type="text"/>	Sil	<input type="text"/>	Sil
<input type="text"/>	Sil	<input type="text"/>	Sil
<input type="text"/>	Sil	<input type="text"/>	Sil
<input type="text"/>	Sil	<input type="text"/>	Sil
<input type="text"/>	Sil	<input type="text"/>	Sil
<input type="text"/>	Sil	<input type="text"/>	Sil
<input type="text"/>	Sil	<input type="text"/>	Sil
<input type="text"/>	Sil	<input type="text"/>	Sil

Kaydet İptal

4.3.5 DMZ

DeMilitarized Zone (DMZ) özelliği, Internet üzerinden erişmek istediğiniz modeminize bağlı bir bilgisayarınızın tüm port'larını açarak dışarıdan erişimine izin verir.

Riskli bir yöntem olmakla birlikte, firewall veya NAT ayarları yüzünden bazı uygulamalarda sorun yaşayan yerel kullanıcılarınızın tüm portlarını DMZ aracılığıyla topluca 1 seferde açarak ve yönlendirerek sorun giderilebilir.

DİKKAT: Hiçbir kullanıcı için tüm portların sürekli açık tutulması tavsiye edilmez.

"DMZ'i etkinleştir" tuşuna bastıktan sonra Internet'ten her porttan gelen veriyi yönlendireceğiniz bilgisayarınızın IP adresini "Yerel Ağ IP Adresinizi Seçin" alanına girerek "Kaydet" tuşuna basın. Böylece Internet'teki legal IP adresiniz olan RT-211'in WAN IP adresine gelen data paketleri (hangi port üzerinden gelirse gelsin) bu yerel bilgisayara yönlendirilecektir.

AirTies RT-211 Kablosuz ADSL2+ 4 Portlu Modem

ANASAYFA
ADSL
LAN
KABLOSUZ
FIREWALL
Erişim Kontrolü
Uygulamalar
MAC Filtreleme
Web Filtreleri
URL Filtreleri
DMZ
Anti-DoS
NAT
ROUTING

DMZ Ayarları

Anımlanmış bölge anlamına gelen DMZ (DeMilitarized Zone), İnternette erişilmesini istediğiniz yerel bilgisayarın ya da tüm portlarını açarak sınırsız erişilmesine izin verir. "DMZ Etkinleştir" tuşuna basıldıktan sonra İnternette her porttan gelen veriyi yönlendireceğiniz bilgisayarı IP adresini "Yerel Ağ IP Adresini Seçin" alanına girerek "Kaydet" tuşuna basın. Böylece İnternetteki herçarpık IP adresinin Olan modem'in WAN IP adresine gelen veri paketleri (hangi port üzerinden gelirse gelsin) bu yerel bilgisayara yönlendirilecektir.

☐ DMZ Etkinleştir

Yerel Ağ IP Adresini Seçin: LAN İstemcileri
ya da
Yerel Ağınızdan IP Adresi Yazın:

Kaydet İptal

4.3.6 Anti-DoS

Anti-DOS özelliği modemimize İnternet'ten gelebilecek, modemimize çok sayıda bağlantı yaparak çöktürmeye dayanan "Denial of Service" türü saldırıları önler. Bu sayfada modemimize İnternet'ten farklı protokoller kullanılarak ne kadar zamanda kaç tane bağlantı yapılmasına izin vereceğinizi ayarlayabilirsiniz.

AirTies RT-211 Kablosuz ADSL2+ 4 Portlu Modem

ANASAYFA
ADSL
LAN
KABLOSUZ
FIREWALL
Erişim Kontrolü
Uygulamalar
MAC Filtreleme
Web Filtreleri
URL Filtreleri
DMZ
Anti-DoS
NAT
ROUTING
YÖNETİM
DDNS
ARAÇLAR
RAPOR

Anti-DoS

Anti-DOS özelliği modemimize İnternette gelecek Denial of Servis türü saldırıları önler. Bu sayfada modemimize İnternette farklı protokoller kullanılarak ne kadar zamanda kaç tane bağlantı yapılmasına izin vereceğinizi ayarlayabilirsiniz.

WAN

☒ Antidos Aktif

TCP saniyede yeni bağlantı
UDP saniyede yeni bağlantı
ICMP saniyede yeni bağlantı

LAN

☒ Antidos Aktif

TCP saniyede yeni bağlantı
UDP saniyede yeni bağlantı
ICMP saniyede yeni bağlantı

Kaydet İptal

5.3 NAT (Network Address Translation) ve Port Yönlendirme Ayarları

Network Address Translation (NAT), İnternet sağlayıcınız tarafından size verilen global IP adresinin, yerel ağınızdaki bilgisayarlar tarafından ortak olarak kullanılması için gerekli olan yönlendirmeleri yapan hizmettir. Global IP adresini RT-211 modemimiz taşıırken, yerel bilgisayar ağınızdaki bilgisayarlara ve cihazlara 192.168.2.23 gibi yerel IP adresleri verilir.

NAT'ın en çok kullanılan uygulaması "Port Yönlendirme"dir. Port yönlendirme ile İnternet'ten global IP'nize, yani modemimize belli bir porta gelen data paketleri yerel ağınız içerisindeki (global/legal bir IP'si olmayan, sadece bir lokal IP'si olan) bir bilgisayarın o portuna aktarılır. İnternet'teki bazı popüler "peer-to-peer" (kullanıcıdan kullanıcıya) bağlantıya dayalı programlar (E-mule, Kazaa, VPN, Uzak Masaüstü gibi), port yönlendirme aracılığıyla çalışır.

RT-211 da port yönlendirmek için Web arayüzünde NAT menüsüne ve altındaki Port Yönlendirme bölümüne giriniz.

Port yönlendirme ile İnternette gerçek IP adresinize (WAN IP) belirli bir porta gelen veri paketleri yerel ağınızda bir bilgisayarı aynı portuna aktarılır. İnternetteki bazı popüler "peer-to-peer" (kullanıcıdan-kullanıcıya) bağlantıya dayalı programlar (Emule, Kazaa, VPN, Uzak Masaüstü gibi), port yönlendirme sayesinde modeminizden geçerek bilgisayarınıza ulaşır. Aşağıda:

- Uygulama alanına tanımlayacağınız port yönlendirme kuralı için bir isim giriniz.
- Hedef IP Adresi alanına ağınızda İnternette ulaşmak istenen bilgisayarın yerel IP adresini yazınız.
- Protokol Tipi olarak istenen uygulamanın kullandığı protokol TCP, UDP, TCP&UDP seçeneklerinden birini seçiniz. (Uygulamanın kullandığı protokol kesin bilinmiyorsa TCP&UDP seçilmesi tavsiye edilir).
- Wan Portları alanına uygulamanın kullandığı port numarasını giriniz.
- Hedef LAN Portları alanına uygulamanın yerel ağda hangi portu kullanacağını giriniz. (çoğunlukla gerçek port ile aynıdır).
- Bir tek port yerine bir dizi port yönlendirmede port aralığı belirtmek için araya tire (-) koyunuz. Örneğin 23 ile 80 portları arasındaki tüm portları yönlendirmek için bu bölüme 23-80 yazınız.

Sistemdeki İstemcilerden Seç | Mevcut Uygulamalardan Seç | Ekle

Uygulama	Hedef IP Adresi	Protokol Tipi	WAN Portları	Hedef LAN Portları	Etkin	Sil
		TCP			<input type="checkbox"/>	<input type="checkbox"/>
		TCP			<input type="checkbox"/>	<input type="checkbox"/>
		TCP			<input type="checkbox"/>	<input type="checkbox"/>
		TCP			<input type="checkbox"/>	<input type="checkbox"/>

Açılan pencerede;

- Uygulama alanına tanımlayacağınız port yönlendirme kuralı için bir isim giriniz
- Hedef IP Adresi alanına ağınızda İnternet'ten ulaşılacak istenen bilgisayarın yerel IP adresini yazınız.
- Protokol Tipi olarak istenen uygulamanın kullandığı protokol TCP,UDP,TCP&UDP seçeneklerinden birini seçiniz (Uygulamanın kullandığı protokol kesin bilinmiyorsa TCP&UDP seçilmesi tavsiye edilir).
- WAN Portları alanına istenen uygulamanın kullandığı port numarasını giriniz
- Hedef LAN Portları alanına uygulamanın yerel ağda hangi portu kullanacağını giriniz (çoğunlukla gerçek port ile aynıdır).
- Bir tek port yerine bir dizi port yönlendirmede port aralığı belirtmek için araya tire (-) koyunuz.Örneğin 23 ile 80 portları arasındaki tüm portları yönlendirmek için bu bölüme 23-80 yazınız.
- Etkin kutucuğunu işaretleyiniz.

Yukarıda açıklanan ayarları yaptıktan sonra Kaydet tuşuna basınız.

5.4 Routing

Routing (dolaştırma) İnternet'te IP paketlerinin hedeflerine nasıl ulaşacağını belirleyen kuralları tanımlar. Hedef IP adreslerini belirleyeceğiniz statik (sabit) routing tanımlayabilir veya kuralları otomatik olarak güncelleyen RIP dinamik routing protokolünü kullanabilirsiniz.

5.4.1 Statik Routing

Statik bir routing kuralı ile İnternet üzerindeki belli bir IP adresine hangi ağ geçidi (gateway) üzerinden ulaşılacağı tanımlanır.

Statik routing ile komple bir ağ biçimlendirmesi yapılabilir, ancak bu yöntem route'da oluşabilecek aksaklıklar karşısında hatanın otomatik olarak giderilmesini engeller.

"Hedef IP Adresi" ile "Ağ Geçidi" alanlarını doldurarak sağ-alttaki "Ekle" tuşuna basınız. Tanımladığınız kural "Yönlendirme Tablosu"nda görünecektir.

5.4.2 Dinamik Routing

Dinamik Routing sayesinde, statik routing'deki "tanımlanan route'da aksaklık olduğunda data paketlerinin gidememesi" riski ortadan kalkar. Seçilen yönlendirme protokoluna (aşağıda seçilen RIPv2 gibi) göre routing table'lar otomatik olarak oluşturulur ve paketler alternatif route'lar üzerinden gidebilir. Böylece bir route'un tıkanması yüzünden iletişimin aksaması riski ortadan kalkar.

5.5 Yönetim

Modeminize Internet'ten web arayüzü veya telnet ile uzaktan erişebilir veya SNMP protokolü ile modeminizden bilgi toplayabilirsiniz.

5.5.1 SNMP

Simple Network Management Protocol (SNMP) modeminizi uzaktan yönetmek için kullanılan bir protokoldür. Bu sayfada modeminize SNMP ile erişmek için gerekli ayarları giriniz.

AirTies RT-211 Kablosuz ADSL2+ 4 Portlu Modem

SNMP

Simple Network Management Protocol (SNMP) modeminizi uzaktan yönetmek için kullanılan bir protokoldür. Bu sayfada modeminize SNMP ile erişmek için gerekli ayarları giriniz.

☒ SNMP yi Etkinleştir
☒ SNMP Traps

Adı: RT-211

Adresi: Maslak, Istanbul, TR

İletişim: info@airties.com

Topluluk

Adı: public Erişim Hakkı: Read Only

Traps

Hedef IP Adresi	Traps Trap Topluluğu	Trap Sürümü

Kaydet İstisna

5.5.2 Uzaktan Yönetim

Modeminizin uzaktan yönetilmesi ile ilgili ayarları bu sayfada yapabilirsiniz. Eğer modeminizi Internet'teki bir başka bilgisayardan yönetmek istiyorsanız bu bilgisayarın IP adresini bu sayfada girmelisiniz. Modeminizin Internet'ten herhangi bir bilgisayardan yönetilebilmesi için "Herhangi Bir IP" kutucuğunu işaretleyebilirsiniz.

(Bu durum önemli bir güvenlik açığı olduğundan modeminize şifre koymanız önerilir.)

AirTies RT-211 Kablosuz ADSL2+ 4 Portlu Modem

UZAKTAN YÖNETİM

Modeminizin uzaktan yönetilmesi ile ilgili ayarları bu sayfada yapabilirsiniz. Eğer modeminizi internetteki bir başka bilgisayardan yönetmek istiyorsanız bu bilgisayarın IP adresini bu sayfada girmelisiniz. Modeminizin internetten herhangi bir bilgisayardan yönetilebilmesi için "Herhangi Bir IP" kutucuğunu işaretleyebilirsiniz. (Bu durum önemli bir güvenlik açığı olduğundan modemimize şifre koymanız önerilir.)

☐ Uzaktan Yönetimi Etkinleştir
☐ Herhangi bir IP
☐ Gelen Pinglere İzin Ver

Servis Adı	WAN
Telnet	<input type="checkbox"/>
Web	<input type="checkbox"/>
SNMP	<input type="checkbox"/>

IP Erişim Listesi: ☐ Sil
Yeni IP: ☐ Ekle

Kaydet İptal

5.6 DDNS

Dinamik DNS sabit IP adresi olmayan bilgisayarların da DNS servisi almasını sağlar. Modeminiz desteklediği DDNS servis sağlayıcılarına bağlanarak IP adresini düzenli olarak bildirir. Modeminizin DDNS ayarlarını görmek için desteklenen DDNS servis sağlayıcılarından birisini seçiniz.

AirTies RT-211 Kablosuz ADSL2+ 4 Portlu Modem

DDNS Durumu

Dinamik DNS sabit IP adresi olmayan bilgisayarların da DNS servisi almasını sağlar. Modeminiz desteklediği DDNS servis sağlayıcılarına bağlanarak IP adresini düzenli olarak bildirir. Modeminizin DDNS ayarlarını görmek için desteklenen DDNS servis sağlayıcılarından birisini seçiniz.

DDNS Sunucusu:

Yukarıda seçilen DDNS sunucusu için istemci ayarlanmamış

Yenile

Dinamik DNS özelliğini kullanmak için bir DDNS servis sağlayıcısından hesap açmanız gerekmektedir. Bir DDNS servis sağlayıcısı seçip hesap bilgilerinizi giriniz.

AirTies RT-211 Kablosuz ADSL2+ 4 Portlu Modem

Dinamik DNS Ayarları

Dinamik DNS özelliğini kullanmak için bir DDNS servis sağlayıcısından hesap açmanız gerekmektedir. Bir DDNS servis sağlayıcısı seçip hesap bilgilerinizi giriniz.

DDNS Sunucusu:

DDNS İstemcisi: ☐

Kullanıcı Adı:

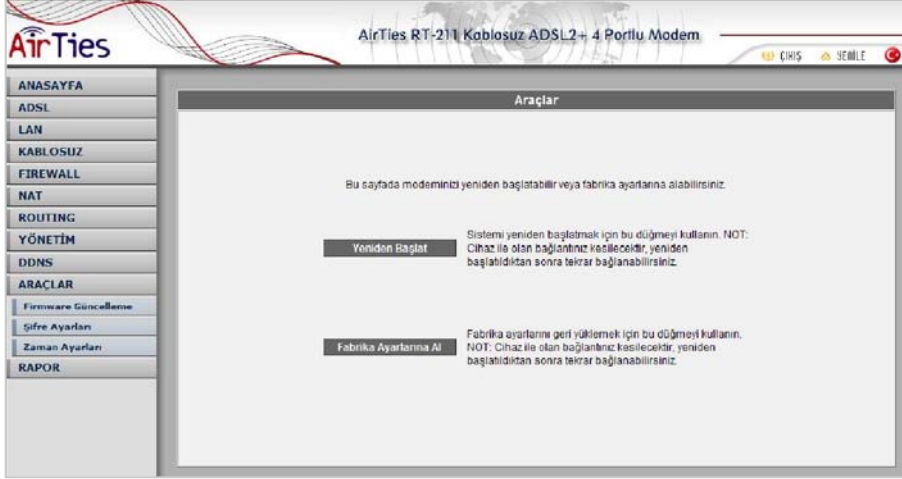
Şifre:

Domain Adı:

Kaydet İptal

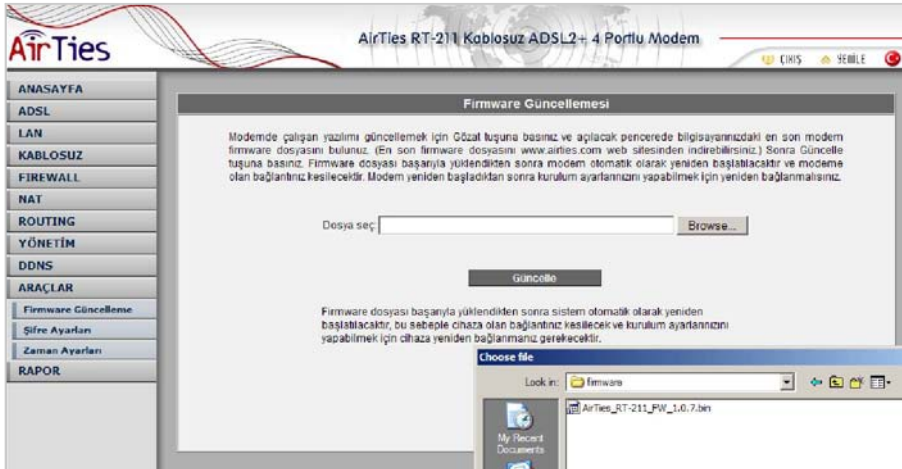
5.7 Araçlar

Bu sayfada modemınızı yeniden başlatabilir veya fabrika ayarlarına alabilirsiniz. “Yeniden Başlat” düğmesi ile cihazınızı kapatıp açmış gibi yeniden başlatırsınız. Bu sırada cihaz ile bağlantınız kesilecektir. Ancak yeniden açıldıktan sonra tekrar bağlanabilirsiniz. “Fabrika Ayarlarına Al” düğmesi ile cihazınızı fabrika ayarlarına döndürebilirsiniz. Bu sırada cihaz ile bağlantınız kesilecektir. Ancak yeniden açıldıktan sonra tekrar bağlanabilirsiniz.



5.7.1 Firmware Güncelleme

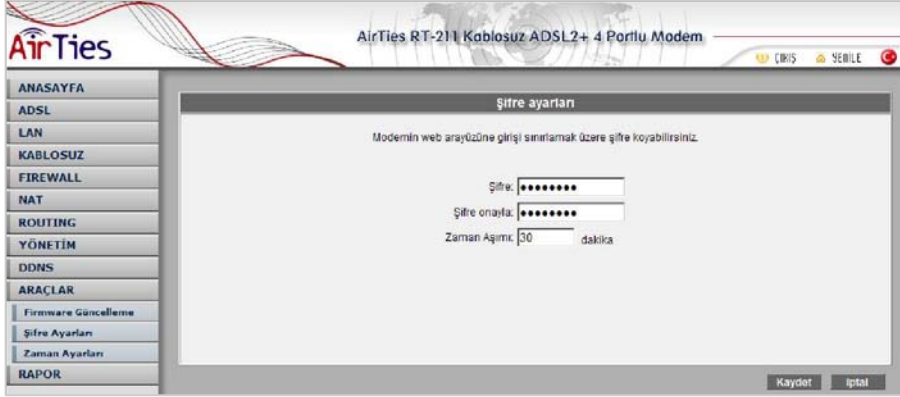
Modemde çalışan yazılımı güncellemek için “Gözet” tuşuna basınız ve açılacak pencerede bilgisayarınızdaki en son modem firmware dosyasını bulunuz. (En son firmware dosyasını www.airties.com web sitesinden indirebilirsiniz.) Sonra Güncelle tuşuna basınız.



Firmware dosyası başarıyla yüklendikten sonra sistem otomatik olarak yeniden başlatılacaktır, bu sebeple cihaza olan bağlantınız kesilecek ve kurulum ayarlarınızı yapabilmek için cihaza yeniden bağlanmanız gerekecektir.

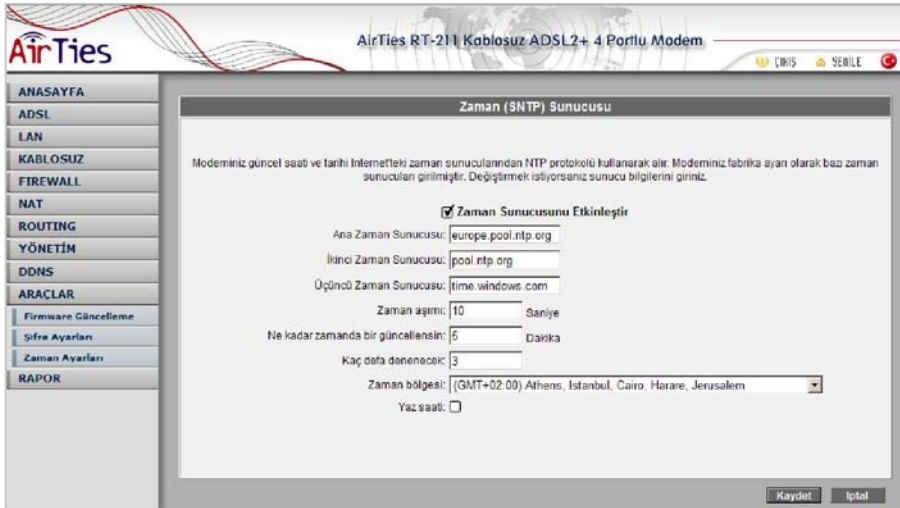
5.7.2 Şifre Ayarları

Modemin web arayüzüne girişi sınırlamak üzere şifre koyabilirsiniz. Modeminizin IP adresi belli olduğu için çok kullanıcıli yerel ağlarda ve modeminizi dışarıdan yönetmeye açtığınız durumlarda mutlaka şifre koruması koymanız önerilir. Bu şekilde modeminizin ayarlarına yetkisi olmayan kişilerin müdahale etmesini önleyebilirsiniz.



5.7.3 Zaman Ayarları

Modeminiz güncel saati ve tarihi İnternet'teki zaman sunucularından NTP protokolü kullanarak alır. Modeminiz fabrika ayarı olarak bazı zaman sunucuları girilmiştir. Değiştirmek istiyorsanız sunucu bilgilerini giriniz.



5.8 Rapor

ADSL bağlantınızın durumu, bağlantı istatistikleri, RT-211 cihazınız ve içinde çalışan yazılım hakkında bilgi almak için “Rapor” menüsüne tıklayınız.

AirTies RT-211 Kablosuz ADSL2+ 4 Portlu Modem

Rapor

ADSL Durumu

Bağlantı Durumu	Fiziksel bağlantı yok
Upstream Rate (Kbps)	0
Downstream Rate (Kbps)	0
Upstream Margin	0
Downstream Margin	0
Trained Modulation	NO_MODE
LOS Errors	0
Downstream Line Attenuation	0
Upstream Line Attenuation	0
Peak Cell Rate	0 cells per sec
CRC Rx Fast	0
CRC Tx Fast	0
CRC Rx Interleaved	0
CRC Tx Interleaved	0
Path Mode	Fast Path

DSL İstatistikleri

Near End F4 Loop Back Count	0
Near End F5 Loop Back Count	0

Ürün Bilgileri

Model Adı	RT-211
Donanım Sürümü	01
Seri Numarası	J029000677
Ethernet MAC	00:12:BF:30:79:E7
DSL MAC	00:12:BF:30:79:E6
AP MAC	00:12:BF:30:79:E7

Yazılım Sürümleri

Firmware Sürümü	1.0.7
ATM Driver	6.00.01.00
DSL HAL	6.00.01.00
DSL Datapump	5.00.05.00 Annex.A
SAR HAL	01.07.2b
PDSP Firmware	0.54
Wireless Firmware	3.3.0.28
Wireless APDK	6.3.1.26
Boot Loader	1.4.0.4

6. RT-211 Özel Uygulamaları

6.1 ADSL Sayacı

ADSL Hizmet Programında Sayaç menüsüne tıklayarak, aylık bazda indirilen (download edilen) ve gönderilen (upload edilen) veri miktarını ve anlık veri indirme hızını takip edebilirsiniz. Modeme kablolu ya da kablosuz 10 adet bilgisayar bağlanmış da olsanız tek bir bilgisayara ADSL Hizmet Programını yüklemeniz yeterlidir. Program modem üzerinden geçen toplam trafiği göstermektedir.

AirTies ADSL Hizmet Programı

AirTies

Durum

Anlık veri indirme hızı (Kbps): 290,2

Aylık Kullanım Özeti (Gigabyte)

Ay	Gelen veri	Giden veri
Eylül	2,546	2,430
Ağustos	2,680	2,793
Temmuz	2,002	2,121
Haziran	2,605	2,361
Mayıs	2,999	2,697
Nisan	2,758	2,655
Mart	2,860	2,775
Şubat	2,221	2,322
Ocak	2,657	2,341
Aralık		
Kasım		
Ekim		

7. Sıkça Sorulan Sorular

İnternet bağlantısı yok ve ADSL led'i (ışığı) sürekli yanıp sönüyor.

ADSL servis sağlayıcınızı arayınız ve ADSL hattınızın aktif edildiğinden emin olunuz

(Not: Cihazınız açılırken ADSL led'i bir dakika kadar yanıp sönecektir). Splitter bağlantılarının bu dökümandaki gibi doğru şekilde yapıldığını kontrol ediniz.

ADSL led'i yanıyor fakat PPP led'i yanmıyor.

İnternet servis sağlayıcınızın verdiği ayarların (PPPoA veya PPPoE gibi) doğru yapıldığını kontrol ediniz. Kullanıcı adınızı ve şifrenizin doğruluğundan emin olunuz (servis sağlayıcınıza danışınız). Türk Telekom ADSL abonesi iseniz kullanıcı adınızın sonuna @ttnet eklediğinizden emin olunuz.

RT-211'in şifresini unuttum veya yanlış ayarladım. Cihazla bağlantı kuramıyorum.

AirTies RT-211'in, sonradan yapılmış olan ayarları silmeniz gereklidir. RT-211'i tekrar fabrika ayarlarına getirmek için cihaz çalışır vaziyetteyken arka panelde bulunan "Reset" düğmesine kalem gibi sivri bir aletle en az 5 saniye bastırınız.

Kablosuz ağda kopmalar yaşıyorum

Bunun birkaç sebebi olabilir:

1. En büyük olasılık; RT-211'in çalıştığı frekansta (2.4 GHz) yayın yapan başka cihazlar (Dect/telsiz telefon vb) varsa, bu cihazlar o frekansta gürültüye neden olabilir. RT-211'in web arayüzünde (192.168.2.1) "Kablosuz" menüsü altında "Kanal ve SSID" bölümünden kanal değişikliği yapmak bu sorunun kesin çözümüdür. Fabrika ayarlarında kanal "Auto" olarak görünür. Kanalı sırasıyla önce "1" e çevirerek deneyin; kopmalar devam ediyorsa "11" ve "13". Kanallarında deneyebilirsiniz. Sorun frekans gürültüsü ise bu değişiklikler sorununuzu çözecektir.

2. Kablosuz ağınızı Windows yönetiyorsa kopuklukların sebebi Windows kaynaklı olabilir.

3. Kablosuz kartınızın (kablosuz uyumlu bilgisayar – Centrino da olabilir) son driver güncellemeleri ilgili sitelerden yapılabilir.

CD ile kurulum yaparken "modeme ulaşamıyor" hatası veriyor.

CD yi çalıştırdığınız bilgisayar ile modem arasındaki bağlantıları kontrol edin. Bağlantılarda sorun yoksa, bilgisayarınızda kurulu kişisel firewall programı (Zone Alarm vb.) modeme ulaşmasını engelliyor olabilir. Firewall'u kapatarak deneyiniz.

AirTies ürününüzde yaşadığınız ve çözemediğiniz tüm sorunları 7gün 24saat hizmet veren AirTies Teknik Destek ekibine danışabilirsiniz. 7/24 AirTies Destek Hattı: 0212 444 0239

8. Teknik ve Fiziksel Özellikler

ADSL özellikleri

G.992.1 Annex A (G.DMT), G.992.2 (G.Lite), G.992.3 (ADSL2), G.992.5 (ADSL2+), READSL, Traffic shaping UBR/CBR, OAM (I.610)

Bağlantı protokolleri

PPPoE, PPPoA, RFC1483 Bridging, RFC1483 Routing, ATM üzerinden klasik IP, PAP/CHAP 802.11b/g ve G++ kablosuz iletişim

1, 2, 5.5, 6, 9, 11, 12, 24, 36, 48, 54 Mbps hızında (otomatik hız seçimi) ve 125 Mbps

G++ turbo mod

Frekans aralığı

ETSI 2400 MHz'den 2483.5 MHz'e kadar (3'ü örtüşmeyen 13 kanal)

Reset butonu ile fabrika ayarlarına geri dönüş imkanı

Çalışma voltajı

170V AC ile 260V AC arası

Kablolama

4 adet RJ-45 (Ethernet), 1 adet RJ-11 (ADSL)

LED'ler

PWR - Güç, ADSL - ADSL aktivite, PPP - Internet bağlantısı, WLAN - Kablosuz ağ aktivite,

4 adet LAN - Yerel ağ aktivite

Anten kazancı

2dBi

Anten çıkış gücü

18 dBm EIRP

Kablosuz güvenlik özellikleri

WPA (802.1x, TKIP, PSK); WPA2 (AES); 64/128 bit WEP, kablosuz MAC adresi filtreleme,

SSID gizleme

UPnP Tak&Çalıştır özelliği

Router ve Firewall

SPI firewall; IP ve MAC adresi filtreleme; URL filtreleme; Port yönlendirme; DMZ; VPN

Pass Through (PPTP, L2TP, IPSec); Statik Routing, RIPv1, RIPv2 yönlendirme; DNS Proxy;

DHCP sunucu ve aktarıcı; NAT/NAPT; PPP (PAP/CHAP/MSCHAP)

İşletim Sistemleri

Windows 98, ME, 2000, XP, UNIX, Linux, MAC OS ile uyumlu

Sertifikalar

CE, T.C. Telekomünikasyon Kurumu

9. Diğer Bilgiler

1. Tasarlayan ve Üretimini Yaptıran Firma Bilgileri:

AirTies Kablosuz İletişim Sanayi ve Dış Ticaret A.Ş.
Büyükdere Cad. Şarlı İş Merkezi No:103 Kat:5
Mecidiyeköy/İstanbul

Tel : (212) 318 6220
Faks : (212) 318 6298

2. Bakım Onarım Hizmeti Veren Firma Bilgileri:

AirTies Kablosuz İletişim Sanayi ve Dış Ticaret A.Ş.
Büyükdere Cad. Şarlı İş Merkezi No:103 Kat:5
Mecidiyeköy/İstanbul

Tel : (212) 318 6220
Faks : (212) 318 6298



AirTies Destek Hattı
0212 **444 0 239**
www.airties.com